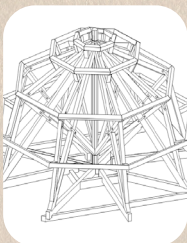


建築
之美

日本治臺初期，欲仿效西歐以洋式建築來表達先進現代精神，1890年代，辰野金吾於日本設計了許多紅磚與白灰飾帶交織的華麗建築，形成了知名的「辰野式」風格，而直接或間接受他影響的年輕建築師，使得明治、大正年間，紅磚造的歷史樣式建築在臺灣官廳與公共建築中大行其道。流行於臺灣1910年代前後的歷史樣式建築中，因建築師的自我發揮及各種風格彼此造成的影響，讓臺灣的歷史樣式建築充滿地域及時代性的豐富表現，市役所就是在這樣的背景之下產生的。

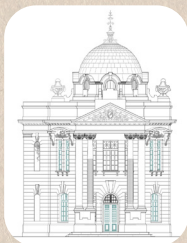
圓頂構造



圓頂是歷史建築常用的入口元素，搶眼的造型吸引了所有路人的目光，且不論遠觀或近賞，都豐富了建築的天際線。日治時期歷史建築樣式建築所使用的圓頂，與臺中市役所同時期的半圓球體圓頂並不多見，外觀為半圓球體，木屋架由正八角形骨架組成，基本單元是交叉樑及上下樑木搭接的四邊形，共八組全部與中心柱樁接，結構系統簡潔。

所有路人的目光，且不論遠觀或近賞，都豐富了建築的天際線。日治時期歷史建築樣式建築所使用的圓頂，與臺中市役所同時期的半圓球體圓頂並不多見，外觀為半圓球體，木屋架由正八角形骨架組成，基本單元是交叉樑及上下樑木搭接的四邊形，共八組全部與中心柱樁接，結構系統簡潔。

古典柱式與山牆泥塑裝飾



市役所最為搶眼的，就是立面的高聳入口及圓頂，深具古典風格。入口立面仿自希臘神廟的標準作法，從上至下依序為三角形山頭、簷口、橫飾帶、楣樑、柱式、柱基、柱基平臺及臺基，特別的是左右一方一圓的雙柱，增加了結構的穩定性，同時也更豐富了立面的表情。三角形山頭內的泥塑紋飾相當精緻，中央有鮑魚形勳章飾，勳章中有由右上斜向左下的綵帶，周圍環以一圈的珠子，上方有捲螺及葉子覆蓋，順著三角形的兩側又以結滿小果子的植物紋飾圍繞，可貴的是與初建時的相去不遠，保存相當良好。

市役所最為搶眼的，就是立面的高聳入口及圓頂，深具古典風格。入口立面仿自希臘神廟的標準作法，從上至下依序為三角形山頭、簷口、橫飾帶、楣樑、柱式、柱基、柱基平臺及臺基，特別的是左右一方一圓的雙柱，增加了結構的穩定性，同時也更豐富了立面的表情。三角形山頭內的泥塑紋飾相當精緻，中央有鮑魚形勳章飾，勳章中有由右上斜向左下的綵帶，周圍環以一圈的珠子，上方有捲螺及葉子覆蓋，順著三角形的兩側又以結滿小果子的植物紋飾圍繞，可貴的是與初建時的相去不遠，保存相當良好。

歷史
回顧

昭和2年



大正15年



歷史建築臺中市役所創建於1911年，是臺中首見的鐵筋混凝土建築，也是臺中舊城區中最耀眼的指標建物，更是日治時期全臺最華麗之市役所。

百年歲月裡，佇立於臺中市舊城區心臟地帶的市役所，最初原為「臺中廳公共埤圳聯合會事務所」，後成為臺中市的行政官署，戰後作為臺中市政資料館、新聞室及交通局辦公空間。期間因921地震導致建築物部分損毀，一度被鑑定為危險建築，基於歷史及建築史上之意義，臺中市政府遂於2002年公告登錄為歷史建築，同年緊急展開調查研究暨修復再利用計畫，接續進行第一期修復工程。重拾風采後的市役所，於2005年定位為「臺中故事館」，成為在地藝文展演重要場館之一。2013年展開第二期修復工程，包含外牆、門窗及裝飾藝術外，同時更將修復範圍擴大至「公設質鋪倉庫」，此為臺灣目前唯一保存之日治時期公營當舖設施，是中部地區當舖發展的歷史見證（2017年公告為歷史建築）。

為落實文化資產的活化再利用，目前委託現代審美文創團隊經營，重新開幕的市役所以「生活、文化、傳承」為經營理念，並結合餐飲服務及文創概念，期盼透過市役所為起點，引領市民進入深刻的文化歷史回憶，為這棟百年建築物，灌注全新的生命，打造為別具特色的文創基地。緊鄰的公設質鋪倉庫還原歷史原貌及活化後，也由現代審美文創藝術公司規劃為「昭和沙龍」，提供民眾遊憩與文創餐飲空間。



展演空間



昭和沙龍



聯通廊道



臺中市役所

Taichung City Office

建於

1911

登錄歷史建築

2002



開車

臺中交流道>>臺灣大道>>民權路>>市府路



搭乘公車:自臺中車站搭乘

統聯客運〔民權繼光街口站〕：1路、25路、50路、59路、75路，
下車步行約4分鐘

豐原客運〔民權繼光街口站〕：55路，下車步行約4分鐘

臺中客運〔民權繼光街口站〕：71路，下車步行約4分鐘



搭乘高鐵

臺中新烏日高鐵站下車，搭乘接駁車或火車至臺中火車站，再轉搭公車至臺中州廳。

