

## 第五節 真武宮的材料與構造

梧棲真武宮創建於清道光二十五年（一八四五年），至今，共經歷七次修建，廟宇整體格局無大幅變動，僅構件材料的汰舊更替，茲就真武宮的建築材料與構造作說明：

### 壹、建築材料

真武宮建築材料以磚、石、木為主。兩側以實心紅磚牆承重，紅磚尺寸為21×11×6公分，為昭和十年修建後遺留至今；內牆以白灰粉刷修飾，外牆不施粉刷，右側因近年增建辦公室，將其作為廊道壁體，並以水泥砂漿粉光表面油漆，現看不出磚砌痕跡。建築構造以木作為主要材料，石材使用於下列位置：

- 一、台度—山門、廂廊及正殿內牆的台度。
- 二、柱身—四垂亭與廂廊柱子皆為石柱。
- 三、柱珠—真武宮內的柱珠除四垂亭為磨石子外，其它皆使用石材。
- 四、地坪—山門前檐廊之地坪使用

### 貳、建築構造

#### 一、台基與地坪

真武宮台基由山門至正殿逐漸升高，近年因周圍道路修補並填高，以致於山門前的外埕高度逐年增高，現山門前檐廊的高埕僅高於外埕四公分。按本研究實地挖掘，判斷原山門台基應約有三十公分之高。

真武宮山門地坪使用石材和尺磚二種材料作鋪砌，山門前檐廊地坪運用石板鋪砌，明間作斜鋪，次間為丁鋪。山門後檐廊地坪為傳統尺磚鋪面，明間作龜甲紋型，喻意長壽；次間為方形斜鋪。四垂亭地坪鋪砌使用六角形尺磚，於



照片 3-5 山門台基僅高外埕地坪四公分



照片 3-6 右側壁體因辦公室的增建改變形貌

分界處以石矸作空間界定。正殿地坪為尺磚鋪面，明間作六角磚鋪砌，明間前檐廊處為磨石子地坪，邊緣用石矸區分空間尊卑關係，次間作斜鋪。

表 3-3 真武宮地坪鋪面形式

空間名稱	鋪砌形式	材料	尺寸（公分）	備註
山門明間前檐廊	方形斜鋪	花崗石	20.5×20.5	始建材料
山門明間	龜甲紋型	尺磚	20.5×20.5×3	不詳
山門次間前檐廊	方形直鋪	紅普石	尺寸不一	始建材料
山門次間	方形斜鋪	尺磚	19×19	不詳
廂廊	方形斜鋪	尺磚	19×19	不詳
四垂亭	六角形	尺磚	20.5×20.5×3	不詳
正殿明間前檐廊		磨石子		民國六十三年替換
正殿明間	六角形	尺磚	20.5×20.5×3	不詳
正殿次間	方形斜鋪	尺磚	22×22	不詳

## 二、牆身

真武宮山門、廂廊與正殿之牆厚皆為三十九公分。牆身以磚和石材為主，牆面均不開窗。山門內側壁堵以石雕、泥塑及彩繪裝飾，廂廊作大型泥塑，依傳統方位觀念左作青龍、右作白虎；正殿次間作穿斗式附壁架。正殿次間前檐廊的牆面開有拱門，目前因維護管理的考量，於外牆上裝設鐵捲門。

## 三、木構架

### （一）山門

山門面寬三開間，構架作三柱七架桁。前檐廊步通用料碩大，卵形斷面肥碩飽滿，下置員光，作人物淺雕。步通由龍柱穿出，出正拱插入吊筒，置倒爬獅豎材。兩根龍柱間作兩組出挑構件，增加建築物結構的穩定性，並出正拱插入吊筒，置鳳凰豎材。

山門中架為二通二瓜構造形式，因空間進深不足，前金柱運用移柱法，落於前三架桁，後金柱立於後五架桁下。中架內的通皆作卵形斷面，以卷殺作收邊處理。大通下置二雀替，上置形體修長木瓜筒，出三瓜，瓜身作磬牌裝飾，上疊一斗承後三架桁。二通上置圓渾飽滿的金瓜筒，亦出三瓜，瓜爪收於二通腰線處。瓜筒上疊一斗，接頭巾承中脊桁。

後檐廊由後金柱出關刀拱，上疊一斗承出挑拱，其出挑拱形體修長（長約一百公分），由後金柱伸出，並作有花草紋樣之淺雕。出挑拱上疊一斗再置束仔，其束仔由大通伸出並承後七架桁，束仔尾作卷草紋樣。

牌樓面於門楣枋上置補間斗座，明間作四組花草斗座，次間作一花草斗座，上疊二斗，以連枋與連拱相接，桁引接三架桁，各層斗皆為八角斗。

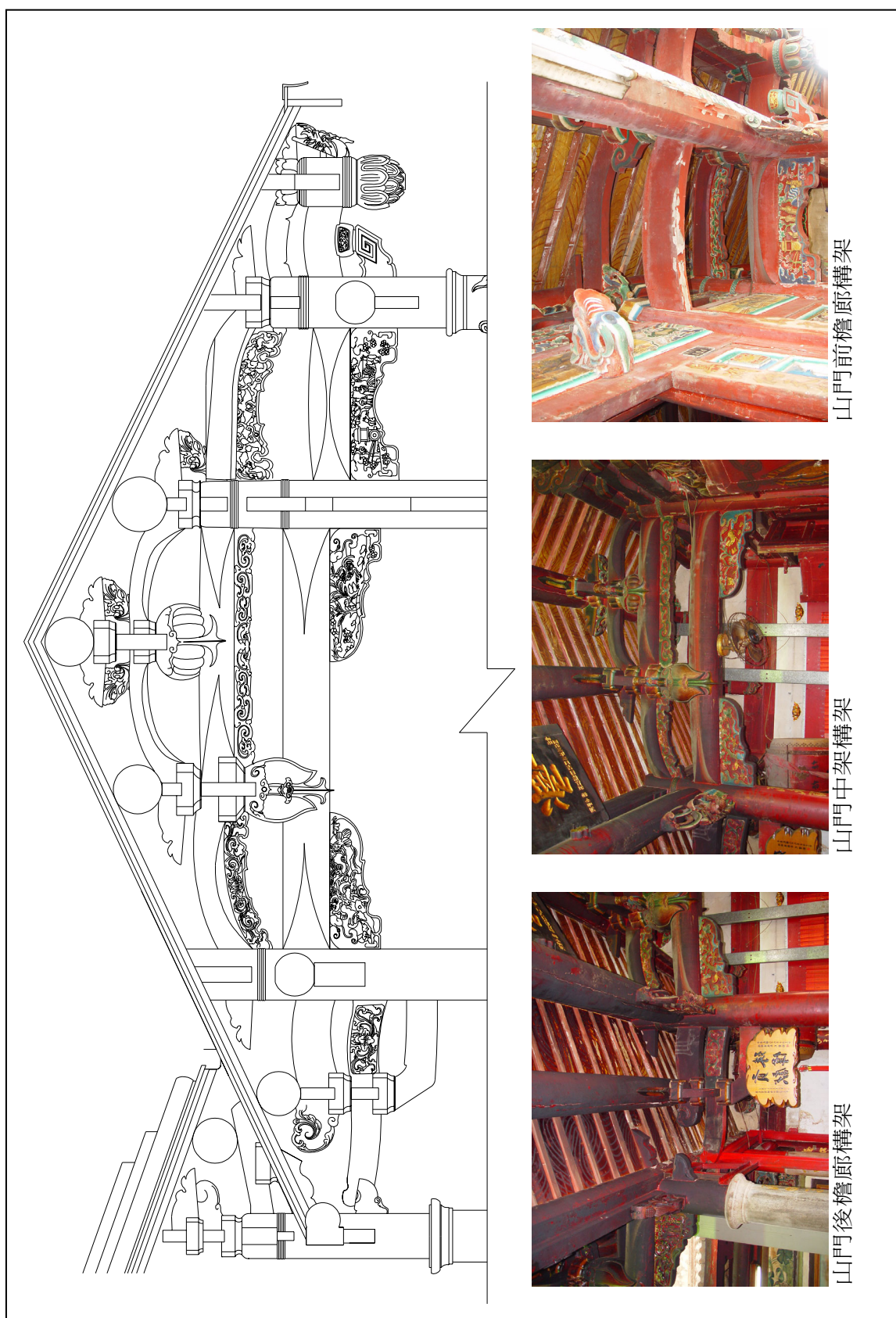


圖 3-9 山門明間構架圖





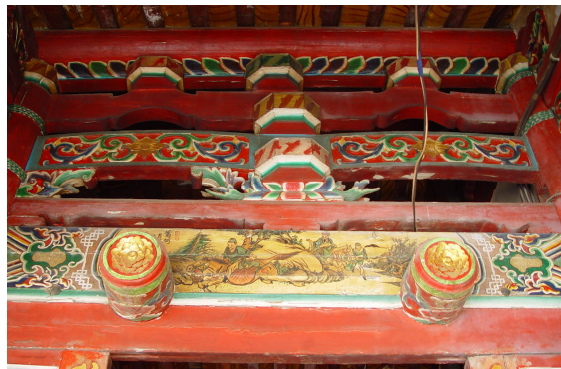
含苞未吐蕊之吊筒



碗形斗



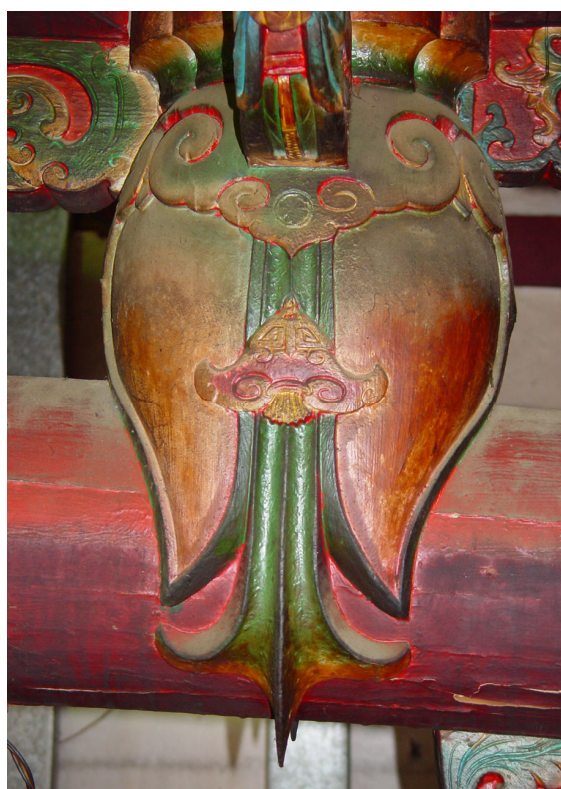
「五福臨門」淺雕之束隨



二彎連坊的牌樓架



渾圓飽滿的金瓜筒



木瓜筒作鑿牌裝飾



卷草紋樣的束仔尾

照片 3-7 真武宮山門木構件形式

### （二）四垂亭

四垂亭為連接山門與正殿的過渡空間，加強正殿在空間序位上的重要性。四垂亭棟架為二通四瓜捲棚式構架。大通、二通作卵形断面，大通下置二雀替，上置二瓜筒，瓜身修長，出三爪，瓜爪環梁過底，瓜身雕磬牌裝飾，瓜上承二通疊一斗承三架桁。二通下亦置通隨，上不作瓜筒，作補間斗座並以疊斗方式承中脊桁。四支金柱的柱身為磨石子柱，作有柱頭，上接短木柱承六架桁，並向山門出正拱承前八架桁。前八架桁落於山門與四垂亭交會之處，其出挑構件被山門屋面遮蔽，構件雕刻亦較其他構材簡單。

### （三）廂廊

廂廊構架由附壁柱與檐柱組成，不作出挑構件，橫向連繫構件由下而上依序為通隨、步通及束仔，束仔作矩形断面彎板，步通上作兩條束腰線，通隨以卷草紋樣淺雕裝飾。

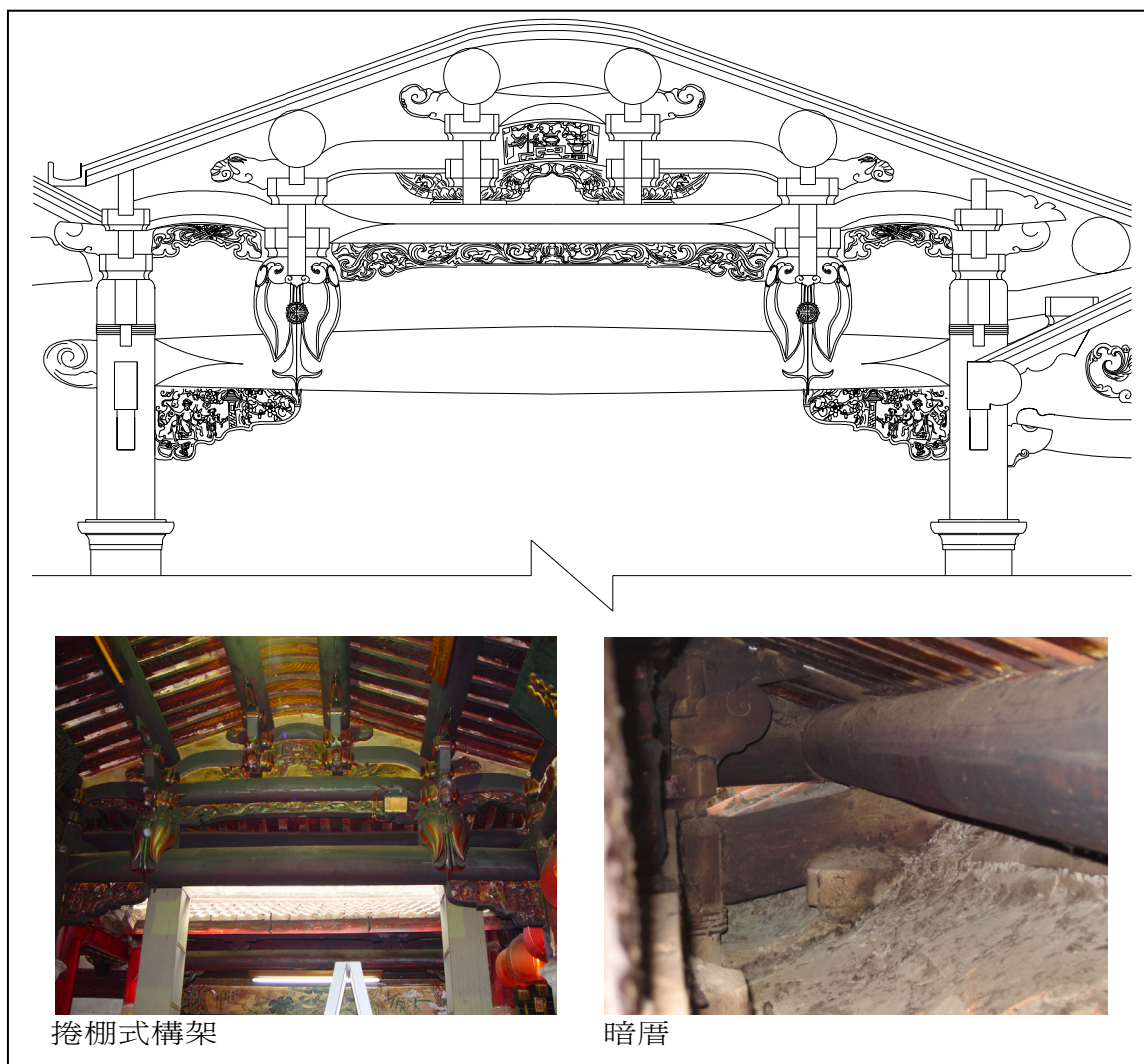


圖 3-10 四垂亭明間構架圖



#### （四）正殿

真武宮正殿面寬三開間，明間作四柱十一架桁疊斗式構架，次間作五柱十一架桁，為中柱落地穿斗式構架形式。明間前檐廊構架由前金柱向外出兩層出挑拱，並由步通向外出正拱，承接前十一架桁。前金柱與金柱間的構架橫向連繫構件，由上至下依序為束仔、步通及通隨，步通成卵形斷面，步通下置雕有花草圖樣之通隨，其背面不施雕刻。

中架採三通五瓜構架形式，其通皆呈卵形斷面。大通下置二鰲魚雀替，取吞火之意，雀替上置二通及瓜筒，其瓜筒形式與四垂亭瓜筒相同，皆為形體修長之木瓜筒，瓜身上雕有磬牌作裝飾，其瓜爪環梁過底。瓜筒上疊一斗承接二通及前後五架桁。二通下作二雀替透雕，為「草龍呈祥」之主題，上置與大通上相同之瘦長木瓜筒，瓜筒上承雞舌接三通及前後三架桁。三通下置螭虎通隨，上置一金瓜筒，形體圓潤飽滿，瓜爪伸於三通束腰線處，金瓜筒接頭巾並承中脊桁。

神龕橫剖看架於楣梁上置補間斗座。明間作二組花草斗座，次間作一花草斗座，其上皆承連圭枋，上作桁引承七架桁。



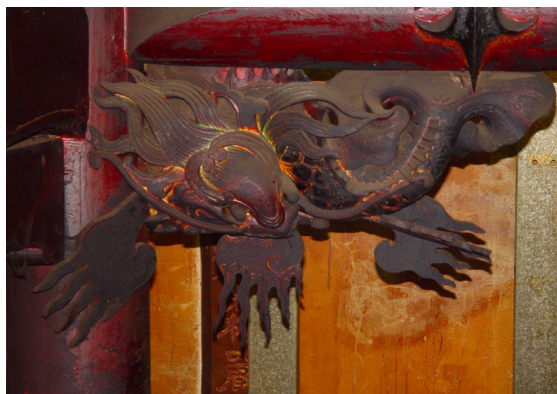
照片 3-8 正殿次間為中柱落地穿斗式構架



照片 3-9 中架三通之金瓜筒形體圓潤飽滿



照片 3-10 二通下置「草龍呈祥」之透雕雀替



照片 3-11 大通下置二鰲魚雀替，取吞火之意

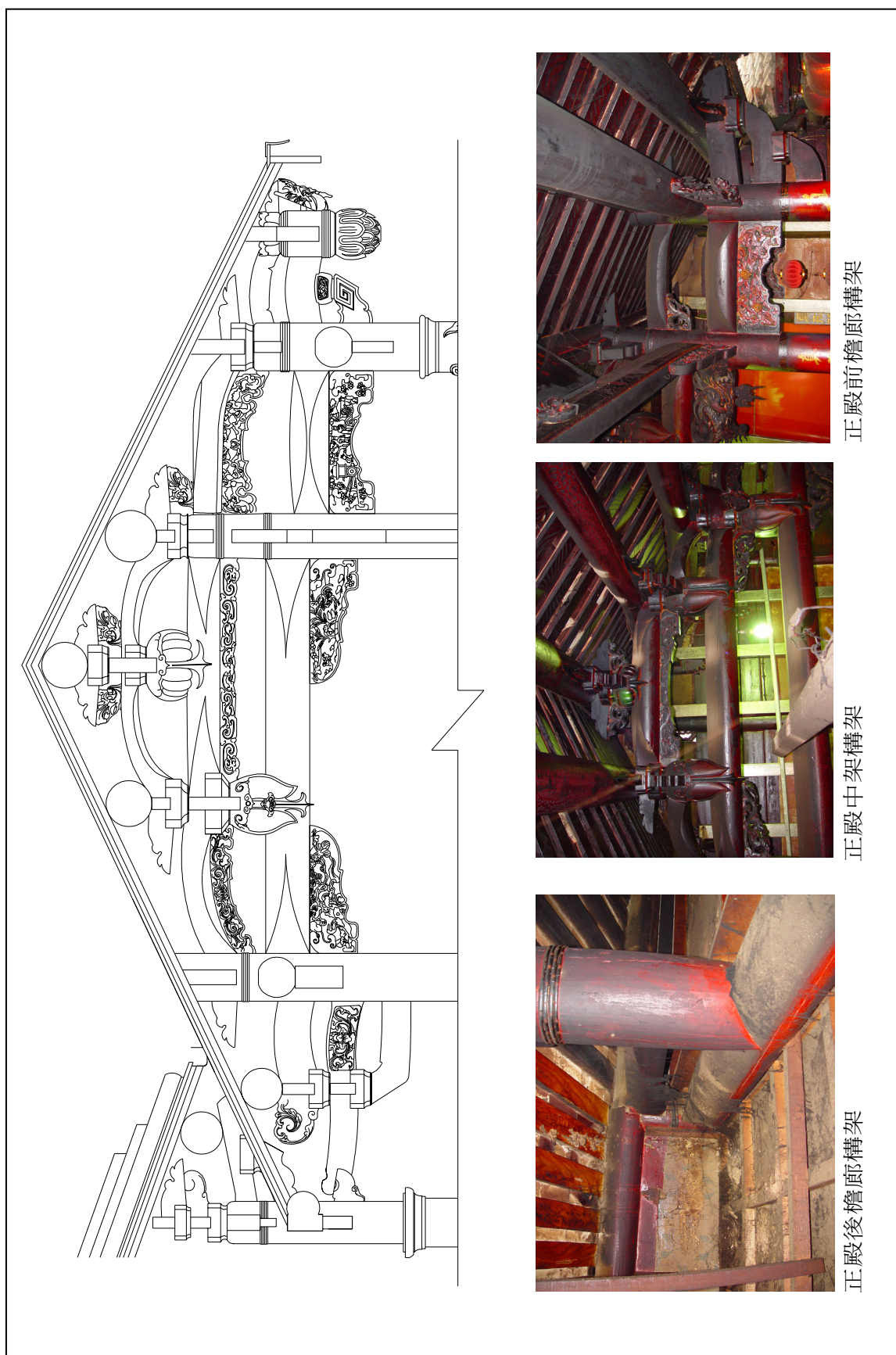


圖 3-11 正殿明間構架圖

#### 四、屋面

(一) 山門—屋頂為三川脊形式，正立面明間規帶頂端以獸頭裝飾，背立面規帶以筒瓦鋪設作收邊。因長期風化的關係，中脊與規帶上的泥塑裝飾破壞嚴重。

(二) 四垂亭—採捲棚式構架方式，屋面以筒板瓦作鋪設，不作正脊。

(三) 廂廊—屋面於前期整修時更換為石棉瓦，不作任何裝飾。

(四) 正殿—屋面以筒板瓦作鋪設，屋頂形式較山門簡單，只於屋脊上置葫蘆，其他位置無裝飾。

#### 五、討論

真武宮建築式樣的形式與轉變，可視為台灣移民社會的文化衍化現象，其特點分述如下：

##### (一) 工字殿的平面佈局

真武宮的平面為工字形配置，為台灣寺廟建築少見的平面布局，因前後殿距離較近且用封閉的廂廊連接，而影響到建築的採光，造成殿內光線幽暗，因此更增加殿內的神秘氣氛。現今梧棲多數廟宇多已改建或以現代工法修築，而真武宮仍保存始建時期的建築格局，殊屬不易。

##### (二) 真武宮建築材料的變遷所象徵意義

真武宮創建於道光二十五年，其工字形佈局為始建保留至今，主要是以木構架承接屋頂重量，整體以紅瓦、木造閩南式樣為主。

日據時期的台灣引進大量的西方建築式樣，在廟宇建築中常於裝飾上零星出現模仿西方式樣的語彙，主結構仍多以傳統建築式樣為主。例如真武宮四垂亭的圓盤柱頭，在匠師的詮釋與轉用下即應用了此手法。

民國四十二年，四垂亭木柱腐朽不堪，而將木柱改為磨石子柱，上接短木柱，但四垂亭與正殿內部空間仍維持傳統空間氛圍，不同時期引入的材料、構造，也頗能作為時代變遷發展的實證。

##### (三) 歷代遺留的文物

昭和十年中部大地震，梧棲真武宮倖免於難，僅有部分建築傾斜，爾後的修建僅於材料的汰舊換新，廟中仍有部分創建保存至今的文物，包括了山門前檐廊紅普石與花崗石的鋪面、正殿石矸及山門、正殿與廂廊的柱珠等，其價值甚高，並能與時代背景相互結合作為歷史發展的實證，應儘力保存。