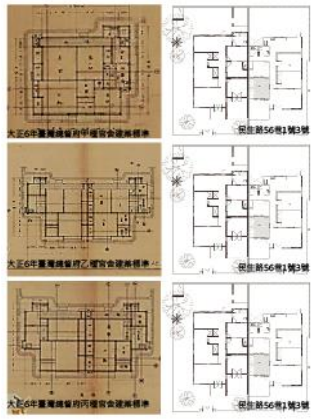




第八章、 結論與建議

第一節、 歷史建築登錄公告修正

臺中市歷史建築民生路 56 巷 1 號日式宿舍經調查研究結果顯示其應於日治末期所建造。而在經現況調查測繪圖說(含同棟鄰戶 56 巷 3 號)與各項日治時期官舍新築標準圖說比對後，均難找出與之相仿案例，且在經同棟鄰戶的訪談所述，當初其親屬於日治時期所承購對象為私人所有，因此研判 56 巷 1 號日式宿舍應同樣為私部門所使用，惟此私部門究竟為個人或公司會社等則無進一步資料可證，但依其建造坪數與建築樣式推判，使用者應為地方仕紳或團體中之高階人員，而其所在位置逕為官署所在，則使其身分更為特別，其格局形式則呈現出建築物保存了獨特臺日融合的生活文化特色，以及官有與私有建築之差異性，建構出歷史建築在文化資產價值的豐富性，詳如(表 8-1)。

表8-1歷史建築各項佐證史料

	文獻史料	口述歷史	實體史料
歷史建築	<p>與官舍標準圖比對結果：</p> <p>格局形式未與官舍標準相仿</p> 	<p>56 巷 1 號室內格局與同棟共構之 3 號格局相同，據 3 號住戶林 OO 女士回憶入住時室內居住空間，除客廳、走道及廚房浴廁空間外，走道兩側皆為架高木地板房間，走道兩側牆壁腰身則有裝飾花紋，但後來因生活習慣需求，逕將部份架高木地板移除，此外亦取消原有採光天窗將其封閉，而室內牆壁腰身裝飾花紋，亦因維護行為已不存在，而當時也未留下任何影像紀錄。</p>	<p>屋架匠師墨書</p>  <p>旋轉八角窗</p> 

此外，本次計畫針對歷史建築原公告內容亦提出以下建議，詳如(表 8-2)：

表8-2歷史建築之登錄公告修正表

	原公告	修正公告
名稱	西區民生路 56 巷日式宿舍	西區民生路 56 巷日式宿舍 (維持原公告名稱)
種類	宅第	宅第
位置或地址	臺中市西區民生路 56 巷 1 號	臺中市西區民生路 56 巷 1 號
歷史建築及其所定著土地範圍之面積及地號	歷史建築本體為臺中市西區民生路 56 巷 1 號，建物總面積約為 204.45 平方公尺，定著土地範圍為臺中市西區東昇段二小段 6-16、7-5 地號，土地面積為 311 平方公尺(實際面積應以實際測繪資料為準)。	歷史建築本體為臺中市西區民生路 56 巷 1 號，建物總面積約為 204.45 平方公尺，定著土地範圍為臺中市西區東昇段二小段 6-16、7-5 地號，土地面積為 311 平方公尺(實際面積應以實際測繪資料為準)
登錄理由及其法令依據	歷史建築「西區民生路 56 巷日式宿舍」格局保存完整，為臺中州廳範圍內僅存保存狀況良好之日式木造宿舍，建築形式表現地域風貌及建築特色，入口側邊八角窗尤具特色，具建築史及技術史價值，且位居市定古蹟臺中州廳 ¹ 及歷史建築大屯郡役所及州廳附屬建築群周邊，深具再利用潛力價值。 符合歷史建築登錄廢止審查及輔助辦法第 2 條第 1 項第 1、2、3 款所列基準。	(一) 表現地域風貌或民間藝術特色 就其所在區位的空間歷史發展脈絡而論，「西區民生路 56 巷 1 號日式宿舍」所在街廓區域自清代以來以辦公官署建築設置為主，日治時期臺中州廳舍新築於此後，另有地方重要官員官舍設置其中，空間幾經變遷，昭和時期則出現此建於公有土地上之私有住宅性質建物，其外觀保有日式木造建築構造特色，除體現日式木造細膩優雅之外型，主體建築其他構造以其旋轉八角窗及採光天井結構最為特殊，八角造型窗戶則是具備了日本在建築設計上仿效西洋建築所呈現出簡易洋風建築中迴轉窗功能特色，實屬稀有，且構件大多均保留原貌。 此外，建築屋架伊呂波歌墨書見證說明了標的依循日式傳統大木匠師營建座標系統的施作工法，為當時營建工法所遺留之歷史痕跡，而其格局形式保留日治時期融合臺日風格的私有住宅樣貌，有別於日治時期木造官舍標

¹ 註 1：市定古蹟臺中州廳，已於 108 年 4 月 25 日公告指定為國定古蹟。

		準作法。 符合歷史建築紀念建築登錄廢止審查及輔助辦法第 2 條第 1 項第 1 款所列登錄基準。
公告日期及文號。	中華民國 105 年 11 月 4 日府授文資古字第 10502293511 號	中華民國○年○月○日 府授文資古字第○○○號
<p>歷史建築建物本體(紅框範圍內): 臺中市西區民生路56巷1號。 建物定著地號: 臺中市西區東昇段二小段6-16、7-5地號。 登錄周邊應保存範圍(藍色範圍內): 臺中市西區東昇段二小段6-16、7-5地號。</p>		


第二節、 列冊追蹤建物文資身份建議

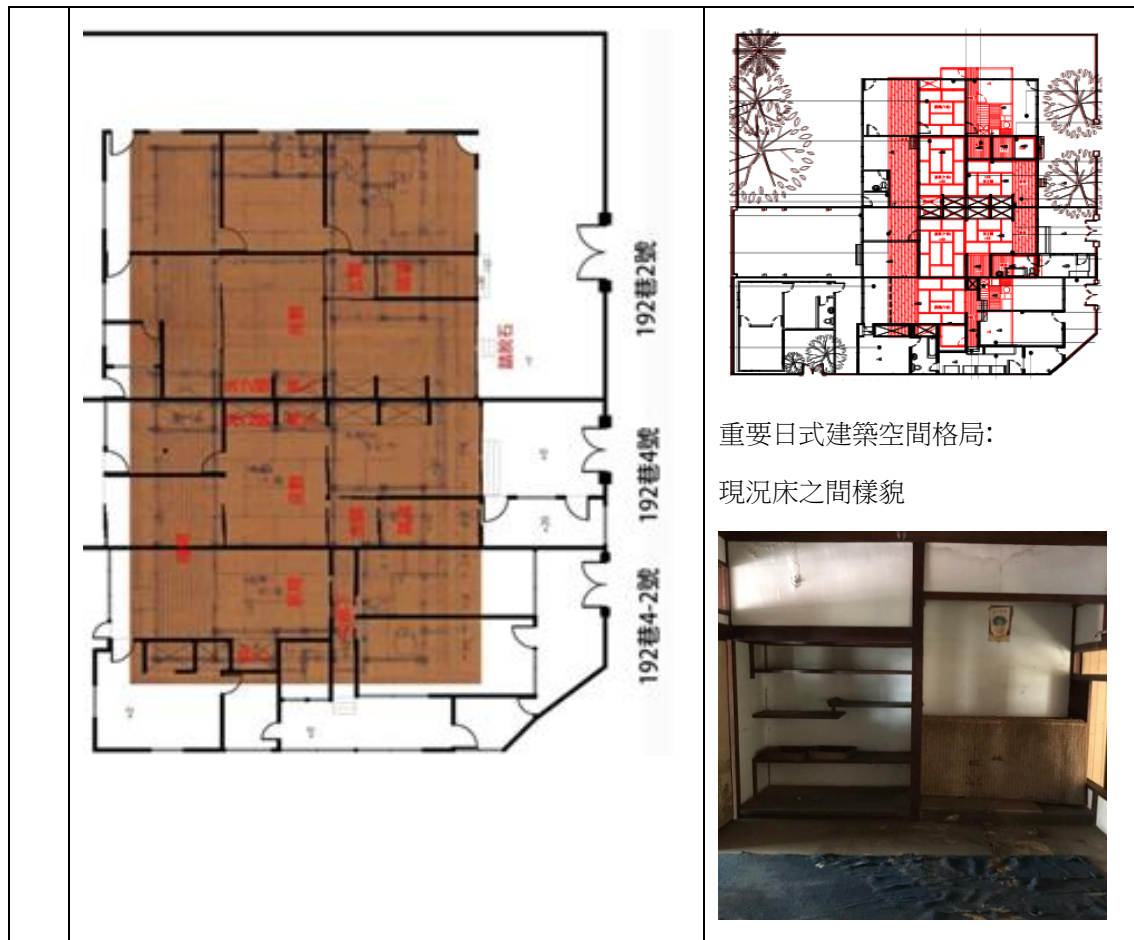
本次計畫列冊追蹤建物調查部份，列冊追蹤建物三民路一段 192 巷 2、4、4-2 號所同屬之建築，在經現況調查測繪後發現建物外觀及室內格局保有傳統日式建築重點空間特色，且其整體形式與昭和時期臺中市職員官舍新築圖說丙種官舍格局十分相近；此外，在現場調查過程亦發現日治時期明治及大正期間州廳官署文件被作為襖中底層和紙貼附，依此兩者要素則可推判說明建物作為官舍使用之身份(表 8-3)。

前述調查作業在文獻資料回顧根據地籍番號、電話帖與職員錄登記資料、官員履歷(會計課長)登記住所資訊，可知當時州廳知事官房文書及會計課長官舍設置於基地範圍內，就調查作業就所蒐集得到的資料在昭和 12(1937)年起，以兩戶共同登記同一地籍番號者僅二者官舍登記於此，因此就各資訊交互比對來看，推斷標的與文書及會計課長官舍應具備高度關聯性。

標的周邊建物現存皆以州廳官署辦公屬性為主，早年鄰近則有知事官邸所在，但現已拆除，現況州廳區域中僅留此一建物見證官署辦公區域中官員下班後私領域的生活空間文化。標的室內格局形式雖與日治時期官舍新築圖說(臺中州市及小公學校職員丙種宿舍)以及周邊現存日式宿舍(日治時期警察宿舍)格局相近，但空間尺度明顯不同，此則可作為研究日治官舍新築樣式之重要參考。

表8-3列冊追蹤建物各項佐證史料

	文獻史料	實體史料
列冊追蹤建物	官舍新築圖說比對: 與昭和時期臺中州市及小公學校職員丙種宿舍格局相近	貼附襖中的官署文件  現況與復原圖比對:增改建狀況



最後，本次計畫認為若依區域發展歷史脈絡論述則其位於所在區域定位有其價值，但單就建築本體其文資價值並未到歷史建築價值，若以整體區域特色考量，本計畫則建議將此列冊追蹤建物標的登錄為歷史建築，且以「日治時期臺中州廳官舍」命名(表 8-4)(圖 8-1)，建議保留範圍則以其定著土地範圍地號東昇二小段 6-13 及 6-17 號為界。此外，192 巷 4-1 號列冊追蹤建物標的則因建築本身及其他條件均無特殊之處，因次建議解除列冊且不予登錄文化資產，但在 192 巷 2、4、4-2 號建物再利用計畫中則將其合併思考，賦於重新被使用之價值。

表8-4文化資產價值評估

文化資產價值評估		
建物 標的	歷史建築登錄基準 (一) 地域風貌或民間藝術特色	研究 建議
列冊追蹤建物 (西區三民路一段 192 巷 2 號、4 號、4-2 號)	<p>三戶列冊追蹤標的為屬一棟建物，依三戶整體格局形式與日治時期史料圖資比對研判，該列冊追蹤建物為官舍性質所建，當時州廳官署除知事官邸外，少有官員之生活空間，現況官邸已不復存在，僅留此官舍見證地區發展歷程，並具備反映官員私領域生活空間意義。其內部格局形式與日治昭和期臺中市職員宿舍丙種格局相近，但空間坪數大於丙種官舍，又周邊現存官舍亦無與之相同格局形式，是為昭和時期臺中市區官舍新築之變異案例，足為研究日治時期官舍建築標準重要比較案例之一。</p> <p>標的內部格局形式雖皆有經過修改，但各自仍保有部分日式建築形式且完整，在現況空間可見相對應之格局形式，如玄關、踏進、座敷與居間等，更存有日式建築中作為展現主人文藝風雅之處的床之間、床脇違棚等重要日式建築元素且保存完整，此外，襖的底層所貼附之州廳官署文件，亦可佐證說明標的在所屬地域中作為官舍使用的性質以及其設置新築的歷史時間。</p>	<p>單就建築本體其文資價值並未到歷史建築價值，若以區域歷史脈絡發展，考量整體區域特色，本計畫則建議將此列冊追蹤建物標的登錄為歷史建築。</p>



而列冊追蹤建物在依建築本體未達登錄基準情況下，建議 2 號與 4 號標的保存室內格局中日式建築中重要空間元素「床脇違棚」構件，以及貼附有臺中州廳文件的押入襖，後續以實體說明日式建築空間中作為展現主人文藝風雅之處其構件特色。(圖 8-2~圖 8-4)

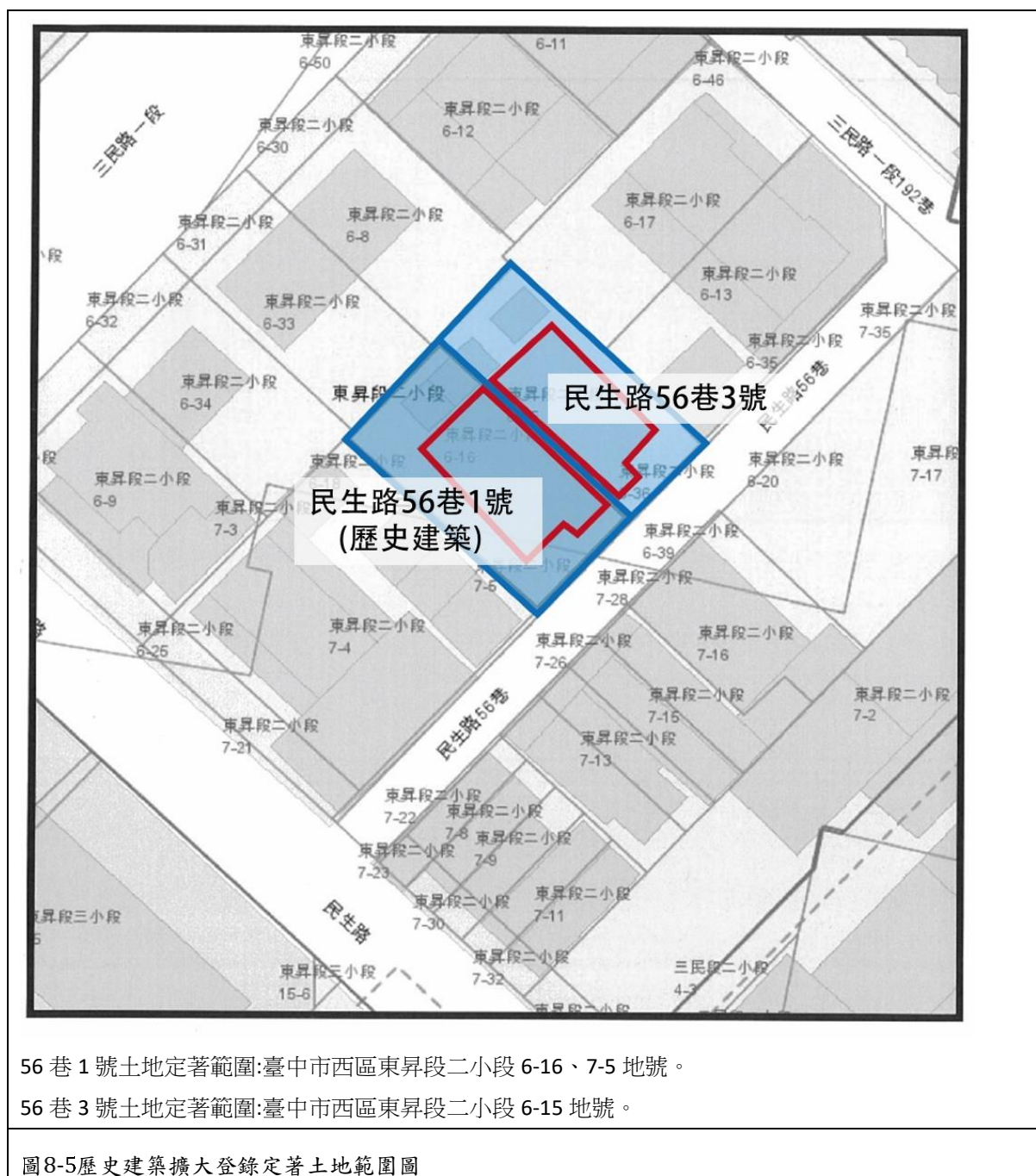
	
圖8-2 192 巷 2 號床脇	圖8-3 192 巷 4 號床脇
	
圖8-4貼附文件的押入襖	

第三節、 歷史建築擴大登錄評估

另民生路 56 巷 3 號因屋架結構系統與歷史建築民生路 56 巷 1 號共築，本為兩戶單棟建日式建築，就建築主體而言應合併思考。56 巷 3 號建築與定著土地現為私有財產，未來建議由主管機關提報申請作現有歷史建築擴大登錄評估(表 8-5)(圖 8-5)，依《文化資產保存法》第 9 條明定，主管機關應尊重文化資產所有人之權益，並提供其專業諮詢。爾後則進行相關居住者歷史背景及建築調查研究，進而可由其相關居住者資訊蒐集查詢建物歷史脈絡資訊，後續並可與歷史建築民生路 56 巷 1 號合併修正公告。

表8-5民生路 56 巷 1、3 號文化資產價值評估表

文化資產價值評估		
建物 標的	歷史建築登錄基準 (一) 地域風貌或民間藝術特色	研究 建議
歷史建築 (西區民生路 56 巷 1 號)	就其所在區位的空間歷史發展脈絡而論，所在街廓區域自清代以來以辦公官署建築設置為主，日治時期臺中州廳舍新築於此後，另有地方重要官員官舍設置其中，空間幾經變遷，昭和時期則出現此建於公有土地上之私有住宅性質建物，其外觀保有日式木造建築構造特色，除體現日式木造細膩優雅之外型，主體建築其他構造以其旋轉八角窗及採光天井結構最為特殊，八角造型窗戶則是具備了日本在建築設計上仿效西洋建築所呈現出簡易洋風建築中迴轉窗功能特色，實屬稀有，且構件大多均保留原貌。 此外，建築屋架伊呂波歌墨書見證說明了標的依循日式傳統大木匠師營建座標系統的施作工法，為當時營建工法所遺留之歷史痕跡，而其格局形式保留日治時期融合臺日風格的私有住宅樣貌，有別於日治時期木造官舍標準作法。	原貌 保存
西區民生路 56 巷 3 號		原貌 保存



參考文獻

參考書目

- Studio Work 著；張華英譯，懷古日式建築剖析圖鑑，2014，新北市中和區，瑞昇文化。
- 川島宙次，滅びゆく民家，1973，主婦と生活社。
- 王先謙著，東華錄選輯，1997，南投市，臺灣省文獻委員會。
- 北与惣松、加瀬正衛共著，和洋木造家屋構造図解，1918，東京，須原屋書店。
- 西和夫作；蕭雅文譯，日式建築的形式：生活與建築造型史，2007，臺北縣板橋市，楓書坊文化出版。
- 西智晃著，少年会唱歌：一名・いろは歌，1895，山口縣，活文舎印行。
- 吉田全三著，改良日本家屋構造，1919，東京，大日本工業学会。
- 林英昭、中川武、レ・ヴィン・アン，ベトナム中部地域の伝統木造建築の部材番付，2009，日本建築学会計画系論文集第 74 卷第 643 號，p2108。
- 吳昱瑩，圖解臺灣日式住宅建築，2018，臺中市，晨星出版。
- 岡部松五郎，方面時報第三十號，1938，臺中市，臺中州方面委員聯盟。
- 武田五一、松本儀八著，最新和洋住宅別荘建築法，1920，東京市，積善館。
- 郡茂徳，大河村建設志，1942，臺中市，大和村建築信用購買利用組合。
- 財團法人成大研究發展基金會，臺中市定古蹟彰化銀行繼光街宿舍修復及再利用計畫，2018，臺中市，臺中市文化資產處。
- 財團法人成大研究發展基金會，臺中市歷史建築「林森路 75 號日式宿舍、大屯郡守官舍及朝陽街日式宿舍群」調查研究及修復再利用計畫，2015，臺中市，臺中市文化資產處。
- 清水真一著，日本建築生産システムとしての番付の歴史的変遷に関する研究，1996，横浜国立大学博士論文
- 陳柏年，歷史建築林之助畫室調查研究暨修復計畫，2010，臺中市，臺中市文化局。
- 陳信安，台灣總督府官舍建築標準之研究，2004，國立成功大學建築學系博士論文。
- 堀込憲二，日式木造宿舍修復再利用解說手冊，2007，行政院文化建設委員會中部辦公室。

- 湯城義文編纂，臺灣交通要覽，1901，大阪市，盛文館。
- 森友吉編，簡易洋風建築述，不詳，東京，信友堂
- 黃秀政總主持人；國立中興大學編纂，臺中市志，2008，臺中市，臺中市政府。
- 溫淳雅主編，臺中歷史地圖散步，2017，臺北市，中研院數位文化中心出版。
- 臺中州文書課共誠會，臺中州及所屬團體職員錄(昭和十二年)，1937，臺中市，高須印刷所。
- 臺中廳，臺中廳管內概要，1920，臺中廳臺中，株式會社臺灣新聞社。
- 臺中州，臺中州要覽，1926，臺北市，臺灣日日新報。
- 臺中市政府，臺中文獻第六期-臺中市歷史建築發展回顧(1945 以前)，1997，臺中市文化局。
- 臺中市政府，變更臺中市都市計畫主要計畫(不包括大坑風景區)部分機關用地及道路用地為臺中州廳專用區(配合臺中州廳及附近地區都市更新)書，2013，臺中市，臺中市政府。
- 臺中市役所編纂，臺中市要覽，1934，東京市，日本名所圖繪社。
- 羅坤榮著，臺中州治と其功勞者，1937，臺中市，政界春秋社臺灣支社史料
- 「判任官以下官舎設計標準民政長官通達」(1905 年 10 月 25 日)〈明治三十八年會計永久保存第一冊〉，《臺灣總督府專賣局檔案》，國史館臺灣文獻館，典藏號：00100044020。
- 「木材使用ニ關シ土木局長通牒」()〈大正六年會計永久保存第一冊〉，《臺灣總督府專賣局檔案》，國史館臺灣文獻館，典藏號：00100182016。
- 「臺中市市區改正工事外二件事業資金借入許可ノ件(指令第七一四五號)」(1934 年 11 月 01 日)，〈昭和九年度臺中州市街庄借入金關係書類目錄〉，《臺灣總督府檔案》，國史館臺灣文獻館，典藏號：00010640001。
- 「臺中州## (指令十年第一八四二七號)」(0000-01-01)，〈大正十年永久保存第一卷〉，《臺灣總督府檔案》，國史館臺灣文獻館，典藏號：00010529012。
- 「臺中州梧棲街震災復興費資金借入(指令第五二九號)」(1936 年 01 月 01 日)，〈昭和十一年永久保存第十一卷〉，《臺灣總督府檔案》，國史館臺灣文獻館，典藏號：00010694001。
- 「本田武二任地方理事官、七等八級、臺中州新高郡守ヲ命ス」(1938 年 03 月 01 日)，〈 〉，《臺灣總督府檔案》，國史館臺灣文獻館，典藏號：00010092108X004。
- 臺灣日日新報，大正 13 年(1924)11 月 12 日。

網路資源

- 文化部再造歷史現場專案計畫資訊輔導平台 <http://www.rhs-moc.tw/>
- 中央研究院人文社會科學研究中心地理資訊科學研究專題中心-臺灣百年歷史地圖 <http://gissrv4.sinica.edu.tw/gis/twhgis.aspx>
- 中央研究院人社中心地理資訊數位典藏計畫地圖數位典藏整合查詢系統
http://map.rchss.sinica.edu.tw/cgi-bin/g32/gweb.cgi/ccd=_DJq9X/newsearch
- 吉田建設現場日誌 <http://blog.livedoor.jp/genbanisshi/?p=12>
- 地籍圖資網路便民系統 <http://easymap.land.moi.gov.tw/K02Web/>
- 地圖與遙測影像數位典藏計畫 <http://gis.rchss.sinica.edu.tw/mapdap/>
- 國史館臺灣文獻館館藏史料查詢系統
<http://ds3.th.gov.tw/digital/digital.php>
- 國立公共資訊圖書館數位典藏服務網
<http://das.ntl.gov.tw/mp.asp?mp=1>
- 臺中市文化資產處 <http://www.tchac.taichung.gov.tw/>
- 臺中學資料庫 <http://data.digitalculture.tw/taichung/>
- 臺灣大學數位典藏計畫 <http://www.darc.ntu.edu.tw/newdarc/index.jsp>
- 臺灣記憶
http://memory.ncl.edu.tw/tm_cgi/hypage.cgi?HYPAGE=index.hpg
- 典藏臺灣
<http://catalog.digitalarchives.tw/item/00/29/84/73.html>
- 伝統木造技術文化遺産準備会 <http://dentoh-isan.jp/selection.html>

第八章、	結論與建議.....	8-1
第一節、	歷史建築登錄公告修正	8-1
第二節、	列冊追蹤建物文資身份建議	8-4
第三節、	歷史建築擴大登錄評估	8-9
第四節、	未來執行建議	8-11
參考文獻	8-23

圖 8-1	列冊追蹤建物定著土地範圍地籍套繪圖	8-7
圖 8-2	192 巷 2 號床脇	8-8
圖 8-3	192 巷 4 號床脇	8-8
圖 8-4	貼附文件的押入襖	8-8
圖 8-5	歷史建築擴大登錄定著土地範圍圖	8-10
圖 8-6	臺中州廳未來使用計畫圖	8-11
圖 8-7	區域內建議保存之大型喬木	8-13
圖 8-8	後期重建區域位置建議-1	8-18
圖 8-9	後期重建區域位置建議-2	8-19
圖 8-10	計畫標的定著土地與三民路間空地綠美化作業	8-22
表 8-1	歷史建築各項佐證史料	8-1
表 8-2	歷史建築之登錄公告修正表	8-2
表 8-3	列冊追蹤建物各項佐證史料	8-4
表 8-4	文化資產價值評估	8-6
表 8-5	民生路 56 巷 1、3 號文化資產價值評估表	8-9