

第一章 緒論

第一節 計畫說明與服務內容

一、計畫說明

臺灣的古蹟及歷史建築指定與登錄，近年已由單棟建築看到群體保存的重要，許多建物是因為特定原因及歷史背景，同時期或分期逐漸形成現在的樣貌，「群」的保存才能真正解讀區域歷史的發展，及建築樣式與風格的演變。舊臺中監獄身為日治時期臺灣三大監獄之一，但因監獄廣大範圍與現今擴展的都市發展相違背，故只能拆除遭到犧牲，可貴的是周邊的相關設施部分保留，首先於民國 93(2004)年 2 月 20 日指定刑務所演武場為歷史建築，再於民國 102 年 8 月 26 日指定典獄長官舍及宿舍區浴場二處古蹟，及其他九棟職員或眷屬住用之宿舍為歷史建築，這些宿舍包含日治時期奏任、判任官舍至戰後興建宿舍，為臺中市區少數完整保存不同職等及時期之單位宿舍。這十二處建物的保存為臺中刑務所留下了歷史見證。

近年臺中刑務所演武場不僅經過調查研究並修繕完成，且委外經營管理後成為市民及觀光客喜愛的新景點，民國 102(2003)年 5 月臺中市文化資產管理中心再委託中原大學進行二處古蹟的調查研究。為使整區的調研趨於完整，及有助於未來整體發展的規劃，中心再提出歷史建築「臺中刑務所官舍群」的調查研究及修復再利用計畫之委託案，俾使臺中刑務所存留建築的研究更臻完備。

本案於民國 103(2014)年 4 月 18 日簽定合約，採總包價法，研究經費共計新臺幣 1,991,000 元整，執行期程以機關簽約日起 285 天計算，經期初、期中、期末三次審查通過後，再按「文化部 103 年度 B 類有形文化資產（古蹟歷史建築）之『文化資產保存維護計畫』補助規定」，提送臺中市 104 年度第二次古蹟歷史建築聚落及文化景觀審議委員會，會議於 5 月 19 日召開，通過備查後付梓送印。

二、標的物簡介

歷建名稱：臺中市歷史建築「臺中刑務所官舍群」

公告時間：中華民國 102 年 8 月 26

編號及地址：(A) 臺中市西區自由路一段 89 巷 2、4 號

(B) 林森路 13、15 號

(D) 林森路 21、23 號

(E) 林森路 27 巷 9、11 號

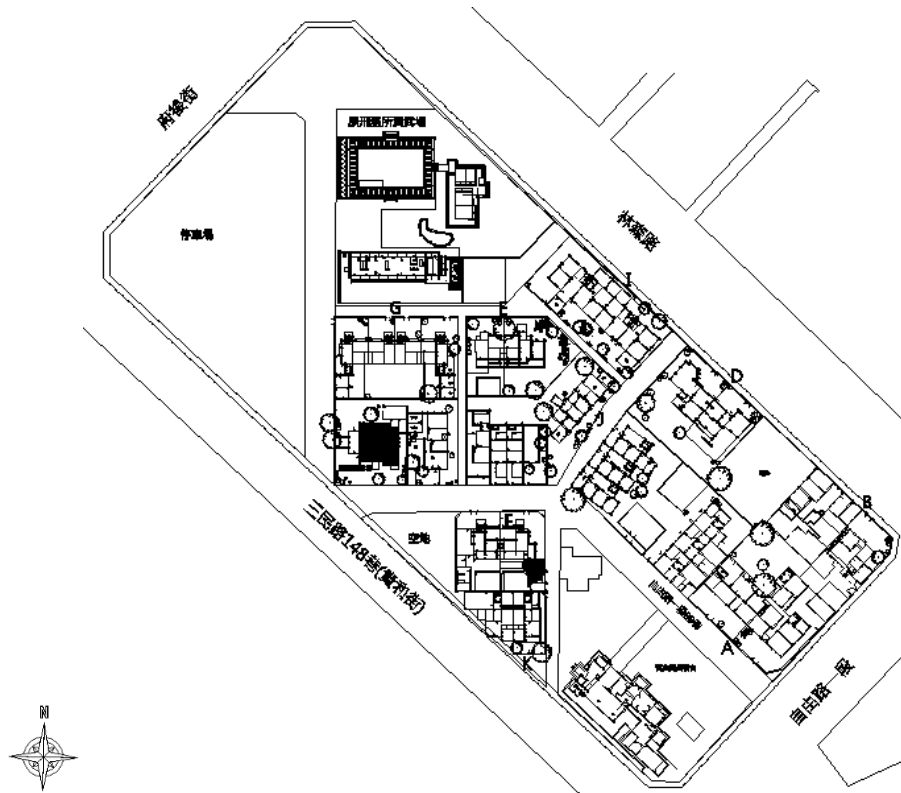
(F) 自由路一段 89 巷 1、3 號

(G) 林森路 27 巷 13、15、17、19 號

(I) 林森路 27 巷 1、3、5、7 號

(J) 林森路 25 巷 2、4 號

(K) 林森路 25 巷 6 號



【圖 1-1-1】臺中市歷史建築「臺中刑務所官舍群」位置圖（郭俊沛建築師事務所提供）

三、服務項目及工作範圍

本工作應擴大研究範圍，以達到對歷史建築的全面性了解；在空間上以九棟宿舍為核心，但為有更全面的了解，在不同課題研究時將擴大研究範圍，例如臺中刑務所宿舍群設置背景及在都市發展中扮演的角色；臺中刑務所內職員在職場的工作，延伸至宿舍區的生活過程；以及與周邊其他單位宿舍的關聯性等。

時間範圍從日治時期臺中監獄 1903（明治 36）年完成為起始點，因為宿舍是於之後逐年陸續建造，並持續至戰後，過程中經歷土地產權的移轉、建物創建、經漫長歲月眾多居住者遷出移入、建物的增改建、使用上的變遷等等，均屬本案研究的重點。故研究的時間將延伸到歷史建築的登錄，才能呈現完整的生命史。

服務項目的詳細內容主要依據本案邀標內容，是根據「古蹟修復及再利用辦法」第三條修復及再利用計畫辦理，包含以下各項，其詳細內容說明如後。

1. 文獻史料之蒐集及修復沿革考證

- ◆ 檔號：A311080000F/0030/071103/1
- ◆ 全宗(機關)名：臺灣臺中監獄
- ◆ 案名：土地建物圖面
- ◆ 內容摘要：有關臺中刑務所建物房舍圖面，如拘留監規格、女監接見張所建坪、獄役監建平規格、演武場等情。
- ◆ 主題：
- ◆ 檔案產生日期：民國30年01月01日~民國30年12月31日
- ◆ 檔案產生者：臺中刑務所
- ◆ 媒體型式：紙本 數量：1卷
- ◆ 相關資料：
- ◆ 徵集時間：2010/1/15
- ◆ 附註：
- ◆ 檔案管有機關：國家發展委員會檔案管理局

【圖 1-1-2】國家檔案資訊網蒐尋到的「民國 30 年臺灣臺中監獄土地建物圖面」頁面

九棟建築確切興建時間不明，未來蒐羅的文獻史料應從臺中監獄完工後的 1903（明治 36）年為起始點，跨經日治、戰後到現代，與其相關者都不容忽視。文獻史料的方向包含官方及民間，前者須注意日治初期日本總督府土地調查局對臺中地方的土地調查及規劃、戰後法務系統，還有地方政府擁有之臺中縣市的相關檔案，對於其歷史沿革，都有釐清的重要性。民間文獻史料的部分，因為是公家單位的宿舍，歷代居住者留存的老照片、地方耆老訪談及後人所有的各種相關資料，均是重要的蒐集方向。然後再依照史料的成果與現場比對考證，作為未來修復的基礎資料。

2.現況調查，包括環境、結構、構造與設備、損壞狀況等調查及破壞鑑定

為歷史建築調查研究的基本動作，應包括周圍環境、建築結構、構造材料與設備、損壞狀況等調查及破壞鑑定，藉此可提出適當的修復計畫建議，在最高的保存原則下予以各棟宿舍正確卻得以延長其生命的修復。除此之外，建物內涵藉由深入調查研究，可以為臺灣官建宿舍機制建立更豐富的資訊。

3.原有工法調查及施工方法研究

九棟宿舍多為木造建築，為更加瞭解建築的構成及其施作方式，需要深入的研究；目前臺灣對於戰後宿舍的研究較為薄弱，此次含概的二棟正是為此時期建立研究成果的機會，其原有施工方法與工法調查研究，在本案是值得深入的課題。

4.必要之解體調查，其範圍及方法、建議

本研究成果中將針對不同建物，進行簡易初步的解體調查，以協助建築考證的判斷。亦提出未來解體調查範圍及方法的建議，含解體方法及安全保護措施、材料與環境之科學檢測與實驗及紀錄、解體調查工程之監督及紀錄、原結構之檢討、分析及修復、加固之建議，以及必要之考古分析及紀錄等相關內容。其目的是使未來修復設計更為準確，以增加時效及節省經費。

5.必要之考古調查、發掘研究

此項工作需視現場調查狀況而定，一般而言調查研究過程採用的是「非破壞性」方法，若因現場障礙物移除有重大發現時，則應透過協調執行必要性的考古調查及現場發掘，但原則仍以不破壞之原有結構為原則。

6.傳統匠師技藝及材料分析調查

本案建築物各項施作工法與材料之研究，未來將收集相關文獻資料建立其基礎知識，同時進行現場建築工法調查，並比較二者之異同。特別是戰後的部分，是否還可能尋找到當時參與的匠師，是未來要努力的一部分。有關材料，應重視本案中各項基本建材料，作適度的分析及研究。

7.文化資產價值與再利用適宜性之評估

歷史建築經過深入的調查研究，瞭解其文化資產的價值，透過其價值的鑑定評估後，方可為其量身訂訂適合的再利用方向。而本案建物在刑務所體制內的職員生活扮演著重要角色，對於臺灣日治時期日人或是戰後外省族群或臺人的生活習慣亦為重要的研究參考之一。故宜審慎評估其價值與再利用的適宜性。

8. 修復或再利用原則、方法之研擬及初步修復概算預估

經過以上調查研究之後，將成果落實至修復計畫中，為臺中刑務所宿舍群量身訂製一套修復原則、修復方法，以避免不當的修復造成歷史建築價值的減損，並提出修復經費的概估，作為未來接續之修復設計與修復工程的參考。

9.必要之現況測繪及圖說製作

年代久遠的建物很難留下相關圖面，本案將透過詳盡的測繪提出基本圖面及重要結構、工法或裝飾圖案的大樣圖，除了可以為宿舍群補充科學性記錄，也是未來修復設計階段的重要基礎。圖面以電腦軟體 Cad 繪製。

10. 修復或再利用所涉建築、土地、消防及其他相關法令之檢討及建議

以文化資產保存法為核心，納入臺中市地區通行之土地、消防及其他法令，進行綜合檢討分析，並提出相關的建議。

11. 依古蹟歷史建築及聚落修復或再利用建築管理土地使用消防安全處理辦法，所定因應計畫研擬之建議。

歷史建築在研擬修復計畫與再利用規劃時，須依據建物特性設計，尤其本案建物以木造為主，故必須將土地使用的消防安全處理辦法納入考量，並且因應計畫的研擬是有其必要性的。

12.必要之緊急搶修建議

本案九棟建物因多年未有人使用，雖然管理單位有定時清理，但僅針對外部空間及整體環境，同時多處室內有加建情形，會影響到木料通風與保存狀況。因此，在調查研究過程中，如有結構安全的疑慮，必要時應在進入修復設計前的階段，建議進行緊急搶修或臨時加固的動作。

13. 修復或再利用計畫先期規劃，包括再利用必要設施系統及經營管理之建議。

歷史建築進入修復設計或再利用之先期規劃，必須提出再利用時必要的設施系統與經營管理方式的建議，以作為後續正式進入修復設計與或再利用規劃階段之考量。再利用是歷史建築生命活化的契機，經過調查研究之後，依據建築特性及價值，配合過去使用者、地方社區居民、地方縣市政府的想法，提出再利用與經營管理方案的建議，其目的希望向大眾呈現它的歷史意義，使其價值得以彰顯。

14.歷史建築解說內容之研擬。(含照片、文字，提供未來簡介、摺頁或導覽文案等製作之需要)

歷史建築經過調查研究、修復設計與再利用規劃、修復工程執行後，最終將於再利用的時候呈現給普羅大眾參觀使用，故解說內容的以能忠實呈現建築特色、空間特性，以及其文化資產價值等為主。本案成果將配合提出相關圖文內容，以便後續作業。

15.其他調查研究必要相關事項

應擴大研究範疇，納入本案宿舍群周邊同樣特性之相關建物的比較研究，如朝陽街日式宿舍群、林森路臺中州農林課地方技師宿舍、樂群街日治時期警察宿舍、四維街或康樂街宿舍等。另外，除了居住職員在建築空間使用情形的瞭解外，連其職場的生活脈絡也一併考究。並納入臺中都市區域發展的研究課題等，宿舍群在地方角色更為明確，及其歷史價值更臻完善。

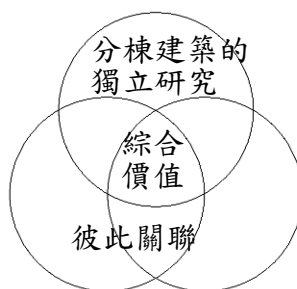


【圖 1-1-3】臺中刑務所官舍群及周邊官舍之關係圖

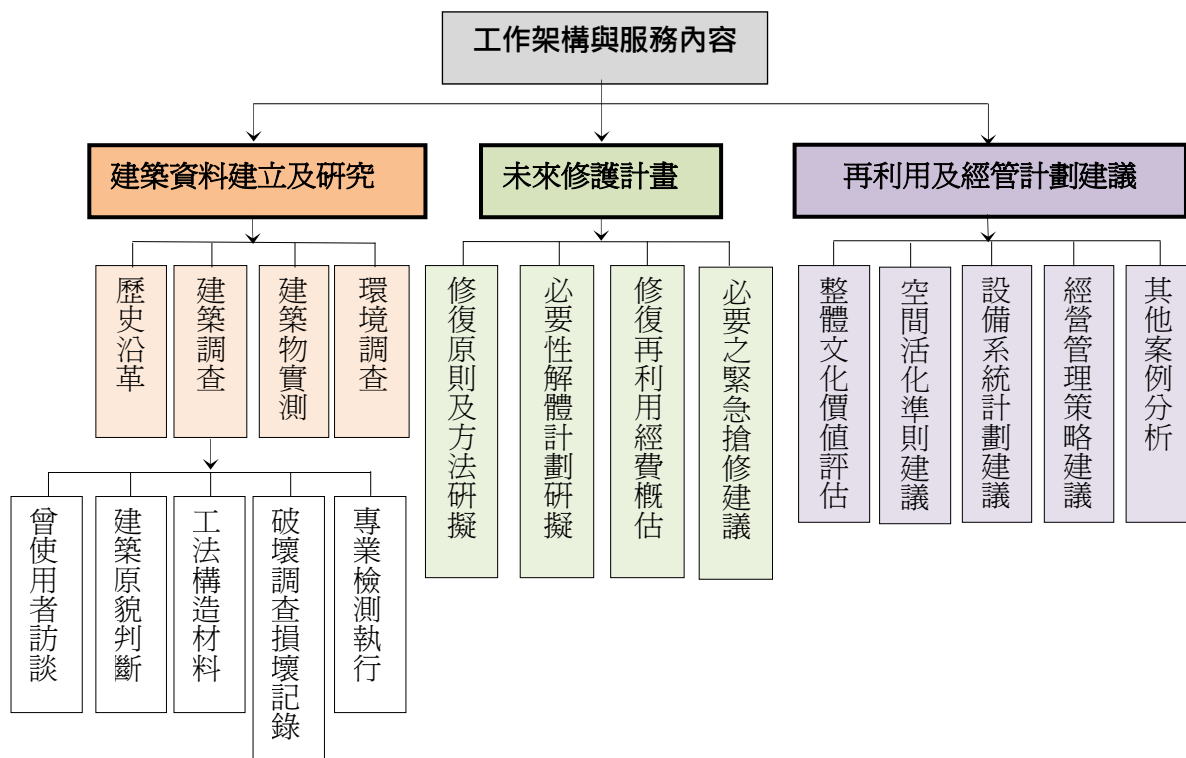
第二節 執行計畫及構想

一、計畫構想

本案臺中刑務所官舍群在今日區位地價高漲的情況下很難得可以保存完整，其對臺中核心區或者全臺同類型建築發展都具有重要意義，本研究計畫以發揮其單一及集體的歷史文化價值為計畫構想的基本概念（如下圖），也就是要建立每一棟建築的獨立研究成果，亦要將之彼此關聯衍生出來的知識呈現出來，最後以其「群」存在的概念，提出綜合價值。本區域涵蓋刑務所官舍群、浴場、演武場等，未來若能以「園區」概念進行再利用與串連，當能提昇其價值，並連接原有臺中州廳及市役所，帶動舊市區新的觀光發展。

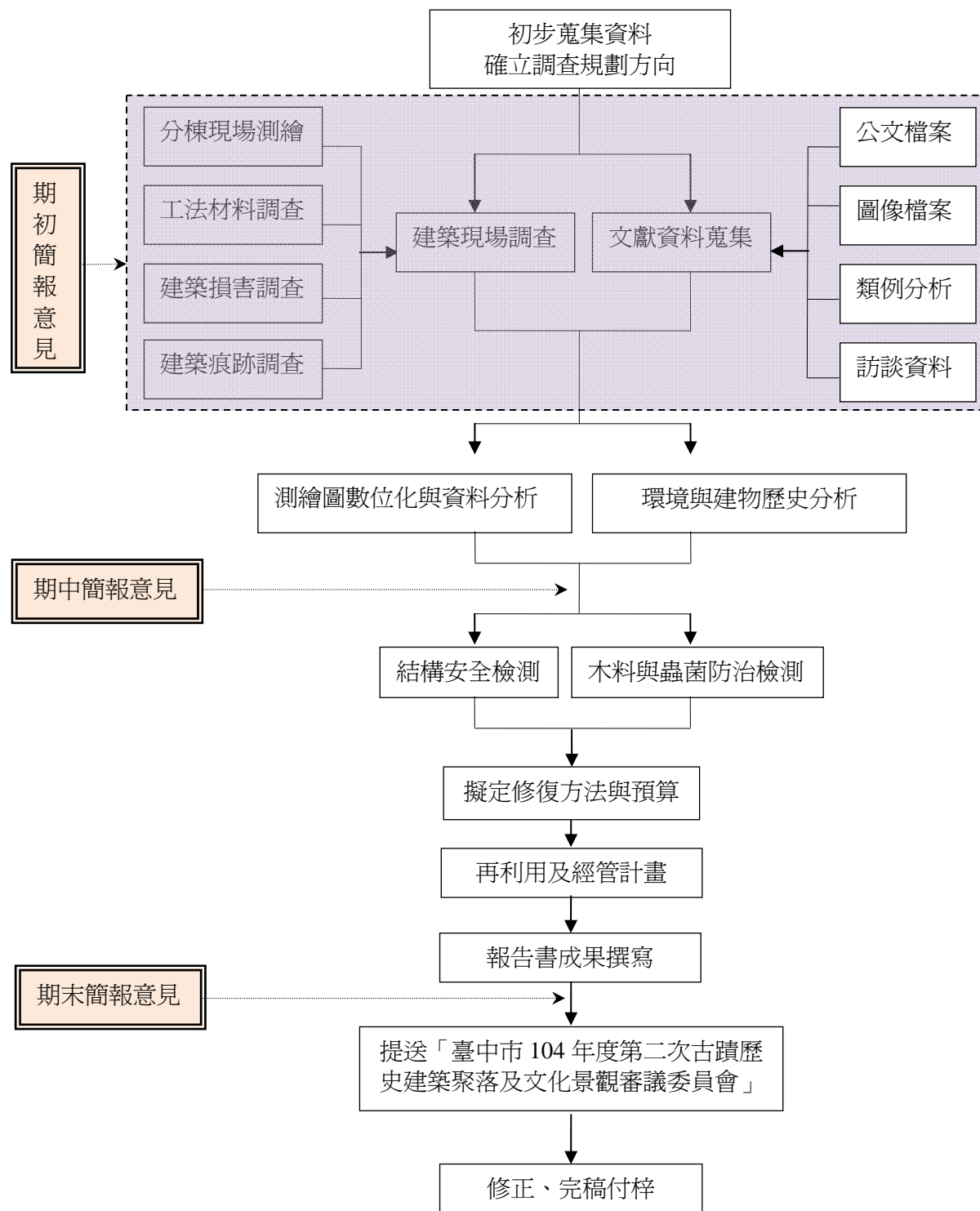


基於以上計畫構想，未來實質上的工作架構與服務內容，主要分成建築資料建立及研究、未來修護計畫、再利用及經管計劃建議等三大區塊，規劃如下。



二、工作流程

本案在調查規劃的方向確定之後，將同時進行歷史文獻資料的蒐集整理，與各棟建築現場的調查、測繪等工作，以利於對此建築的創建原貌、修建內容、營造材料與施工工法之判定，並使結構檢測與木料檢測工作得以接續。另外針對區域環境與各棟建築之發展變遷，本案將以此歷史建築在臺中市區發展扮演的角色去探討其與環境的關係。實際操作的流程如下圖：



三、執行方法

本案是以保存修復為基本目標，未來在執行時需有務實的研究方法，才能達到維護歷史建築的最終目的。而其所蘊藏的知識層次相當豐富，需要細緻、全面的發掘，方可建構完整的資料提供再利用的規劃。其具體的執行方法將透過攝影、測繪、損壞與痕跡調查、文獻檔案蒐集、圖像資料蒐集，及相關人士訪談等來建構研究成果。

1. 攝影

攝影的對象包括全體的、局部的、特殊處及損壞處，其目的除了記錄完整現況外，亦需比對文獻基礎資料，以及繪製圖面的參考資料，並作為未來修復後的對照資料。

2. 測繪

測繪包括實地測量與圖面繪製，目的在為歷史建築留下詳細的尺度紀錄。測繪的要點為不論是何時期產生的狀況都應記錄，在測繪圖上並以文字輔助說明，在修復前留下記錄，作為協助後續的分析及復原計畫的工作。



【圖 1-2-1】現場測量



【圖 1-2-2】環境清理、割除雜草

3. 損壞與痕跡調查

在進行修復之前，應詳細調查歷史建築的損壞與痕跡情況，方能具體提供修復工程項目。調查時需將實地觀察到的損壞情形及任何痕跡，完整標示在繪製完成的圖面之上。



【圖 1-2-3】損壞調查



【圖 1-2-4】請木作匠師協助木料檢測

4. 文獻檔案蒐集

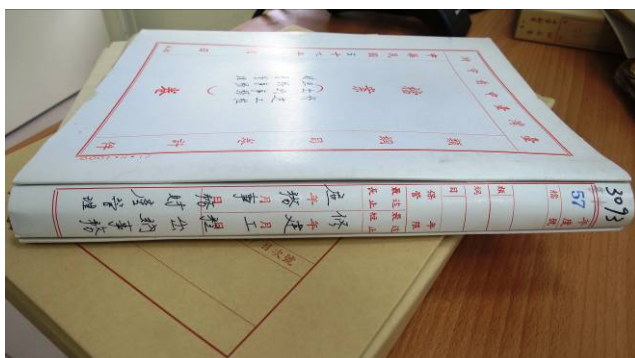
在基礎調查上，本案的文獻檔案以現存國家檔案局的「民國 30 年臺灣臺中監獄土地建物圖面」及國史館臺灣文獻館的「臺灣總督府公文類纂」為基本資料。其他日治時期的相關書籍、報刊或近期研究成果，包括存放於國家圖書館臺灣分館、臺灣大學圖書館、中央研究院各圖書館等處資料以及私人收藏等，亦是未來蒐集及參考範圍。

5. 圖像資料蒐集

除了文字資料外，老照片、圖面資料和古地圖的蒐集亦不可或缺，尤其建築活動與空間組織的探討，更需要具體的空間圖像作為分析判讀的基礎，將文字與圖像資料對照解讀，方能建立完善的基礎資料。其來源除了上述之圖書館，也將從私人收藏加以著手，特別是曾居住在這九棟宿舍中的退休職員。



【圖 1-2-5】臺中監獄檔案蒐集



【圖 1-2-6】臺中看守所檔案蒐集

6. 相關人士訪談

訪談對象主要包括曾經居住在這九棟宿舍中的退休職員及眷屬、當地耆老及專家學者，希望能徵集到第一手資料，以瞭解已有的研究成果、建築的增建改建歷史，與附近環境的變遷，作為本案的研究基礎。



【圖 1-2-7】訪問曾居住在宿舍區的退休職員



【圖 1-2-8】退休職員訪談

四、計畫作業進度

本計畫執行期程自簽約日起 85 日曆天（約 3 個月）內提送期初報告書 10 份供機關審查，審查通過後 85 日曆天（約 3 個月）內，提送期中報告書 10 份供機關審查；通過後 85 日曆天（約 3 個月）內

提送期末報告書 10 份供審查，以上審查期不計入日曆天數內。期末報告審查通過日起 30 日曆天（1 個月）內提送結案報告書 100 本（含電子檔光碟：Word、PDF、CAD 檔等）。總時程約 10 個月。

時程 工作內容	30	60	期初 90	120	150	期中 180	210	240	期末 270	日曆 天 300~
準備工作	■									
史料及其他資料蒐集	■	■	■	■	■	■	■	■	■	
環境清理	■	■	■	■	■	■	■	■	■	
現場測繪、攝影及其他項目的記錄		■	■	■	■	■	■	■	■	
環境勘察		■	■	■	■	■	■	■	■	
期初研究報告提出			■	■	■	■	■	■	■	
測繪圖繪製			■	■	■	■	■	■	■	
建築現場調查			■	■	■	■	■	■	■	
使用者訪談			■	■	■	■	■	■	■	
期中研究報告提出				■	■	■	■	■	■	
研究分析				■	■	■	■	■	■	
修復計畫研擬						■	■	■	■	
期末報告書撰寫								■	■	
主持人審定									■	
期末研究報告提出									■	
資料補充及報告書修定									■	
主持人最後審定										■
提送「臺中市 104 年度第二次古蹟歷史建築聚落及文化景觀審議委員會」										■
成果報告書付梓及製作光碟記錄										■

五、計畫組織架構

實際調查研究期程約為 10 個月，本案九棟建物保存狀況不一，因使用者大量增改建及閒置已久，致環境雜草叢生、植物盤根錯結、建物破壞受損嚴重，在在都增加測繪調查工作的困難度，且因構造以木作為主，均需進行詳細的木料與結構檢測，以作為未來修復與再利用的參考因素。故研究計畫編列木料及結構檢測，及修復再利用專長之顧問，以補研究團隊之不足，執行人力組織規劃如下：

1. 專業團隊運作：除了主持人黃俊銘教授，所聘專兼任研究人員均具多年古蹟及歷史建築調查研究之經驗，同時針對本案標的物特色，邀請木料及結構檢測、修復再利用經驗豐富的團隊協力配合現場檢測、研究等，並已獲其簽署參與同意書。

2. 專案人力分配：本案因時程限制及標的物數量多，故聘用三位常任研究人員，分擔職務進行本案調查研究工作，以全力執行本案之各項研究工作內容。另聘對於臺灣史發展熟悉的兼任研究人員協助撰稿，及一位兼任調查協助調查工作及負責行政事務。
3. 測繪及資料整理人員：除常任研究人員外，另聘用具豐富測繪及調查經驗之協力人員，可使測繪工作更加精確、迅速，同時協助資料彙整等工作。

