

第二章 歷史沿革與考證

第一節 臺中刑務所官舍群的設置背景綜述¹

臺灣於清治時即有「監獄」之設置，按當時規定均位於各府縣衙門的西側。但當時的「監獄」意涵與現代不同，並非服刑的場所，而是用以羈押監禁犯人。其中又以尚未判決者居多，因已定罪罰以笞、杖者，各以小、大竹板擊打後即釋放；處徒（拘收在官，煎鹽炒鐵，一應用力辛苦之事）、流（流放遠方，終身不得還鄉）等則即刻發配。僅被處死刑，但非立決，而是斬、絞監候（在監等候執行斬首或絞殺者）才會在監獄待上較久的時間。²

一、日治時期臺灣獄政發展概述

日本於西元 1860 年代「明治維新」後，日本政府在各層面參照西方制度施行，採行新政。在刑罰制度上，也逐漸由傳統過渡到現代監獄制度。清日甲午戰爭，簽訂馬關條約後，臺灣於明治 28 年（1895）成為日本的殖民地，日人設臺灣總督府以治理，並授權總督得以頒布具有法律效力之命令，使臺人外於日本憲法之保障。因此儘管臺灣監獄法令大抵依照日本內地監獄法的規定，但又因總督的特別立法而形成臺灣監獄的獨特性。³

日治時期臺灣各地之監獄分佈與層級，則由日治初之配合地方官官制設立，至明治 33 年（1900）改由總督府直轄，臺北、臺中與臺南三大監獄，底下再轄支監。大正 13 年（1924），更配合日本內地規定，將全臺監獄名稱改為更具教化意味的「刑務所」。

至於獄政發展，依其法令規範，可分為明治 28-32 年（1895-1899）之「臺灣監獄令」時期，明治 32-41 年（1899-1908）之「臺灣監獄則」時期，至於影響最長遠的明治 41 年至昭和 20 年（1908-1945）之「臺灣監獄令」時期，概述如下：

（一）1908-1945 年「臺灣監獄令」時期

明治 41 年（1908）日本政府施行「新刑法」，臺灣總督府佐久間左馬太也隨之於同年 8 月 28 日公佈「臺灣刑事令」與「臺灣監獄令」。由於「臺灣監獄令」迄日治時期結束並未有大幅度之修正，因此有必要將法令全部內容條列如下：⁴

第一條 監獄相關事項，依監獄法。

第二條 本島人及清國人男性在監者的頭髮，可依習慣留辮髮，但因衛生或其他特別事情則不在此限。

¹ 本節改訂自黃俊銘計畫主持，《臺中市市定古蹟「原臺中刑務所典獄官舍、原臺中刑務所浴場」調查研究及修復再利用計畫》（臺中市：臺中市文化資產處，2014），第二章第一節。

² 趙爾巽等撰，楊家駱校，《清史稿》（臺北市：鼎文出版社，1981，原刊於 1927 年），頁 4217。沈之奇撰，懷校鋒、李俊點校，《大清律輯註》（北京：法律出版社，1998，原刊於 1715 年），頁 13、1-4。相關研究可參曹強新，《清代監獄研究》（湖北：湖北人民出版社，2011）。

³ 臺灣監獄的獨特性，如 1904-1921 年臺灣監獄施行笞刑制度，對象並僅限於臺灣人與中國人，日本本土則未施行。蔡宛蓉，〈日治時期臺灣監獄制度之研究（1895-1945）〉（臺北：國立臺灣師範大學臺灣史研究所碩士論文，2010），頁 50、64-73。

⁴ 臺灣總督府臺灣史料編纂委員會編，《臺灣史料稿本》，1908 年 8 月 28 日。

- 第三條 於澎湖、恆春、臺東三廳，依犯罪即決例宣判者，及處以勞役場留置者，得以拘禁於該廳之留置場。在前項場合內執行懲役者，得以不用服勞役。
- 第四條 原依監獄法中傳染病預防法規定者，現依臺灣傳染病預防規則。
- 第五條 監獄法中主務大臣的職務，由臺灣總督行之。
- 第六條 本令所定外之必要事項，由臺灣總督定之。
- 附則 本令自明治 41 年 10 月 1 日施行
臺灣監獄則廢止

第 1 條所提到依用的日本內地「監獄法」，為明治 41 年（1908）3 月所訂立，內容共 13 章 75 條法令，各章依序為總則、收監、拘禁、戒護、作業、教誨及教育、給養、衛生及醫療、接見及書信、領置、賞罰、釋放，以及死亡。其中總則將監獄分為 4 種，分別為「懲役監」、「禁錮監」、「拘留場」與「拘置監」，均在同一區劃內但加以分界，並明確分隔男監與女監。前三種即是拘禁被處以懲役、禁錮與拘留者的場所，拘置監則是拘禁刑事被告人與宣判死刑者；也可作為其他三種刑罰者暫時拘禁的場所。至於警察官署附屬之「留置場」，可作為代用之監獄，但被處以懲役或禁錮者，不得在此連續拘禁一個月以上。⁵

【表 2-1-1】1908 年臺灣監獄令施行後臺灣監獄類別表

類別	對象	位置	備註
懲役監	習慣、職業性犯罪之懲役者	各地監所	類今之監獄
禁錮監	偶發性犯罪之禁錮者	各地監所	
拘留場	一般輕微犯罪者	各地監所	類今之拘留所
拘置監	拘禁刑事被告及宣判死刑者	各地監所	類今之看守所

資料來源：本研究製表。

大正 11 年（1922）5 月，日本政府以勅令第 277 號改正內地「司法省官制」，其第 4 條將主管監獄事務的「監獄局」改稱行刑局。配合此變化，監獄亦改稱「刑務所」。⁶ 大正 12 年（1923）12 月 23 日，臺灣總督府以府令第 84 號通告將監獄改稱「刑務所」，支監則改稱「支所」，訂於隔年（1924）元旦開始施行。⁷ 至於何以有此名稱的轉換，時論多以為「監獄」一詞所代表的是舊時代的刑罰觀念，是以懲罰為其主要目的；但隨著時代變遷，刑罰已轉換著重於感化教育，以改造人格與培養社會適應性為主。因此基於行刑制度與觀念的變異，監獄亦改稱「刑務所」，也較不具有價值批判。⁸

【表 2-1-2】1908-1945 年臺灣各監獄分佈層級表

1908 年臺灣監獄令發布後			
臺北監獄		臺中監獄	臺南監獄
宜蘭支監	新竹支監		嘉義支監
1923 年改稱刑務所後			
臺北刑務所		臺中刑務所	臺南刑務所
宜蘭支所	新竹支所		嘉義支所
1926 年獨立出新竹少年刑務所			
臺北刑務所		臺中刑務所	臺南刑務所
宜蘭支所		嘉義支所	新竹少年刑務所

⁵ 臺法月報發行所編，《臺灣監獄法規 全（明治四十四年十二月）》（臺北：編者，1911），頁 399-409。

⁶ 《官報（日刊）》，第 2743 號，1922 年 5 月 26 日。

⁷ 國史館臺灣文獻館藏，《臺灣總督府報》，第 3124 號，1923 年 12 月 23 日，掃描號：0071023124a099。

⁸ 松井晟千代，〈島人間に於ける受刑觀念の變遷〉，《臺灣警察協會雜誌》，96 期（1925.06），頁 147-148。唐川宏，〈獄務時言三題〉，《臺法月報》，17：7（1923.7），頁 38-40。

1933 年增設高雄支所				
臺北刑務所		臺中刑務所	臺南刑務所	
宜蘭支所		嘉義支所	高雄支所	新竹少年刑務所
1936 年增設花蓮港支所				
臺北刑務所		臺中刑務所	臺南刑務所	
宜蘭支所	花蓮港支所	嘉義支所	高雄支所	新竹少年刑務所

資料來源：本研究製表。

昭和 17 年（1942）8 月 22 日，雖時值戰火熾烈，總督府仍以訓令頒布「臺灣總督府刑務所事務分掌及會議規程」，內容主要將原有的 8 個係，整併為 5 個課；原各係主任也改稱課長，並依各課性質可彈性由典獄補、看守長、作業技師、教誨師、保健技師（或保健技手）等擔任。各課相關職掌與課長，整理如下表：⁹

【表 2-1-3】1942 年「臺灣總督府刑務所事務分掌及會議規程」刑務所各課職掌表

課別	課長	職務	備註
庶務課	典獄補或看守長	1.職員錄取退職身份之相關事項。 2.文書、記錄、統計、指紋、收容及釋放等。 3.預算、決算及金錢出納。 4.扣留財物及作業賞金的整理。 5.物品出納及保管、建築、修繕並國有財產的管理等相關事項。 6.其他課主管囑託事項。	
戒護課	典獄補或看守長	1.看守之教養訓練。 2.刑務所的秩序維護。 3.收容者的拘禁賞罰。 4.收容者的書信及接見等。	
作業課	典獄補、作業技師或看守長	1.作業的企劃及經營。 2.收容者的職業訓練。 3.作業賞與金的計算等。	
教務課	教誨師	1.教誨及教育等相關事項。 2.閱讀書籍等相關事項。 3.司法保護等相關事項。	
醫務課	保健技師或保健技手	1.刑務所的衛生等相關事項。 2.收容者的保健、醫療及調劑相關事項。	

資料來源：本研究製表。

綜上所述，日治時期臺灣監獄制度法源主要來自於殖民母國的法律，且大致仍依用內地監獄法令，再經臺灣總督以律令的方式，斟酌臺灣的「特殊」情形而加以調整，但主要仍作為拘禁犯人與執行死刑之場所。

（二）日治時期臺灣監獄官吏人員組織

日治初（1895-1900）臺灣監獄隸屬地方縣廳轄下，由警察負責相關事務，但也因人力不足與對臺灣人民的不信任，故以向日本內地招募現職或離職員警來臺為主。¹⁰ 明治 29 年（1896）改行民政後，各縣廳獨立設監獄署，雖由監獄署長統轄，但多由看守長出任署長或支署長，並指揮監督戒護監獄的看守們，另設有監獄書記掌理庶務。10 月則另發布「臺灣總督府看守及監獄醫分掌例」，定看守之主要職務為日夜輪替警戒守衛巡邏監獄，監獄醫則負責在監人疾病的診察治療與醫治。¹¹

⁹ 國史館臺灣文獻館藏，《臺灣總督府報》，第 120 號，1942 年 8 月 22 日，掃描號：0072030120a103。

¹⁰ 臺灣總督府警務局編，《臺灣總督府警察沿革誌（第一編 警察機關の構成）》，頁 35-39。

¹¹ 國史館臺灣文獻館藏，《臺灣總督府報》，第 15 號，1896 年 10 月 3 日，掃描號：0071000015a003。

明治 30 年（1897）地方官官制改正後，各縣增設「典獄」，屬奏任官五等以下之高等官；縣廳則皆有看守長、監獄書記，以及負責翻譯的「通譯」等判任官。基層人員的培養方面，則於該年 4 月在臺北小南門外設立「臺灣總督府巡查看守教習所」。按其教習規程，看守需研習的科目有監獄諸法規、刑法大意、刑事訴訟法及裁判所構成法大意、禮式操練、射的、擊劍、柔術、戒具使用法，以及土語（方言）。¹² 4 月同時也以訓令頒布增設「看守部長」，輔助勤務或分掌特別事務，由一級俸以上之看守充任。5 月，則發布訓令，於監獄設置教誨師以負責受刑的教誨教育事項，授業手負責指揮受刑人勞役作業與教授農業工業等技術，女監取締負責女監的戒護管理，押丁則是看守的助理，受其指揮執行戒護檢查等事務。¹³

明治 31 年（1898）6 月，發布勅令將養成機構改設為「臺灣總督府警察官及司獄官練習所」，總督府隨即於 7 月以府令頒布「臺灣總督府警察官及司獄官練習所規則」，其中司獄官部份分甲乙兩科，甲科培養監獄書記與看守長，乙科則以培育看守為主。¹⁴

明治 33 年（1900）總督府頒布「臺灣總督府監獄官制」，將監獄之管轄權由各地廳縣長官移轉到臺灣總督。其中規定各職務如下：「典獄」為監獄之長，綜理監獄事務，監督指揮職員。「監吏」（即原稱看守長與監獄書記）從事庶務或指揮監督掌管戒護工作的看守以下人員；各支監的支監長也由監吏充任。「通譯」從事翻譯、「醫員」負責醫療與調劑等相關之醫務工作，「技手」則從事技術相關事務。¹⁵ 明治 44 年（1911）4 月「臺灣總督府監獄官制」進行改正，除將醫員改為「監獄醫」，並與教誨師可經升等或銓衡受比照奏任官或判任官待遇；教師、藥劑師（1918 年廢除）、看守及女監取締則為判任官待遇。¹⁶

大正 8 年（1919）7 月「臺灣總督府監獄官制」改正，仍由典獄綜理事務外，增設「典獄補」一職，受典獄指揮處理監獄事務，多出任支監的監獄長；「監吏」則又改回稱為「看守長」。大正 12 年（1923）11 月「臺灣總督府監獄官制」再度改正，將監獄醫劃分為「保健技師」（比照奏任官待遇）與「保健技手」（比照判任官待遇）兩種，教師則劃分為「教師」與「作業技手」兩種，均比照判任官待遇；昭和 4 年（1929）12 月，又新增「作業技師」一職，可擔任作業系主任。昭和 11 年（1936）3 月，總督府以訓令將原來的授業手改稱「作業教手」，押丁改為「看守補」。¹⁷

各監職員編制中佔最多人數的管理人員，原依性別分為男性「看守」與女性「女監取締」，昭和 4 年（1929）12 月起，均統稱為看守，僅在後註記性別，即「看守（男）」、「看守（女）」。¹⁸ 各監的看守員額，依據明治 39 年（1906）即頒定的「臺灣總督府監獄定員規程」、「臺灣總督府監獄女監取締定員規程」之規定，每 500 名男囚配置 80 名男看守，每增減 10 名男囚則看守亦隨之增減 1 名；每 50 名女囚配置 6 名女看守，日後每增減 50 名女囚則女看守隨之增減 3 名以下。¹⁸

¹² 國史館臺灣文獻館藏，《臺灣總督府報》，第 69 號，1897 年 4 月 28 日，掃描號：0071010069a037。臺灣總督府警務局編，《臺灣總督府警察沿革誌（第三編 警務事績篇）》，頁 755。

¹³ 國史館臺灣文獻館藏，《臺灣總督府報》，第 70 號，1897 年 4 月 29 日，0071010070a041。第 75 號，1897 年 5 月 15 日，0071010079a013。

¹⁴ 國史館臺灣文獻館藏，《臺灣總督府報》，第 317 號，1898 年 6 月 30 日，掃描號：0071010317a092。第 322 號，1898 年 7 月 6 日，掃描號：0071010322a026。

¹⁵ 國史館臺灣文獻館藏，《臺灣總督府報》，第 821 號，1900 年 9 月 19 日，掃描號：0071010821a057。

¹⁶ 國史館臺灣文獻館藏，《臺灣總督府報》，第 3219 號，1911 年 4 月 25 日，掃描號：0071013219a080。第 1718 號，1918 年 12 月 14 日，掃描號：0071021718a052。

¹⁷ 國史館臺灣文獻館藏，《臺灣總督府報》，第 1881 號，1919 年 7 月 16 日，掃描號：0071021881a052。第 3106 號，1923 年 12 月 2 日，掃描號：0071023106a006。第 2646 號，1936 年 3 月 29 日，掃描號：0071032646a062。

¹⁸ 國史館臺灣文獻館藏，《臺灣總督府報》，第 1903 號，1906 年 2 月 2 日，掃描號：0071011903a008。號外，1929 年 12 月 27 日，掃描號：0071030851e002。

綜而言之，典獄及典獄補為通過高考合格之奏任官，看守長和通譯為通過普考合格或特別任用之判任官。監獄醫（後劃分改稱保健技師、保健技手）、教誨師、教師（後劃分教師、作業技手）等均為經由銓衡的技術官，依職等比照奏任官或判任官待遇。看守為監獄內最多的職員，經由考試或練習所畢業後任職，亦比照判任官待遇。¹⁹

【表 2-1-4】終戰（1945）前臺灣各刑務所主要官吏職員稱謂職務一覽表

名稱	待遇	職務內容概要	舊稱
典獄	奏任官	監獄之長，綜理監獄事務 監督指揮職員	監獄署長
典獄補	奏任官	受典獄指揮處理監獄事務 多出任支監的監獄長	
看守長	判任官	從事庶務或指揮監督掌管戒護工作的看守以下人員	監獄書記、監吏
通譯	判任官	承長官之命進行翻譯工作	
保健技師	比照奏任官	掌理醫務課	原合稱醫員、監獄
保健技手	比照判任官	負責醫療與調劑等相關之醫務工作	醫，並曾設藥劑師
教誨師	比照奏任官或判任官	掌理教務課	
教師	比照判任官	負責在監人的教誨教育、閱讀書籍、出獄後狀況調查	
作業技師	比照奏任官	掌管作業課	
作業技手	比照判任官	作業企畫及經營相關事項、受刑人職業訓練與作業金計算等	
作業教手		指揮受刑人勞役作業與教授農業工業等技術	授業手
看守部長	比照判任官	輔助看守長勤務或分掌特別事務	
看守（男）	比照判任官	負責男監的戒護管理	
看守（女）	比照判任官	負責女監的戒護管理	女監取締
看守補		看守助理 受其指揮執行戒護檢查等事務	押丁

資料來源：本研究製表。

二、原臺中刑務所之設置及變遷

（一）1895-1903 年：原臺灣府儒考棚時期

乙未割臺（1895）後，臺灣成為日本的殖民地，在初期兵馬倥傯，經費窘迫之際，暫用前朝所留之衙署便成了重要的廳舍來源。如明治 28 年（1895）8 月頒行的「民政支部及出張所規程」，即定臺灣中部由「臺灣民政支部」管轄，設於原清代臺灣縣城內；後雖一度移往彰化縣城，但 12 月又正式回歸臺中，擇「原臺灣城內舊考試堂」（即原清代臺灣府儒考棚）作為新辦公處所，並加以修繕。²⁰ 同時，也因此奠定臺中地區成為臺灣中部發展重心之基礎。此時期民政支部第三課，即主管警察、民刑事、衛生與監獄等相關事務，監獄亦附設於旁側；故此時期的臺中監獄即利用原清代舊省城小北門鄰近的舊考棚之局部改建而成。²¹

明治 29 年（1896）4 月改行民政後，地方官官制改正，原臺灣民政支部改為「臺中縣」，監獄亦

¹⁹ 日治時期的文官系統分為「親任」、「勅任」（總督、民政長官等）、「奏任」（高級官員和地方統治階級，如技師、廳長等）與「判任」等四級，而高等文官是指「奏任」以上，職等分為九等，即一等和二等為勅任官，三到九等為奏任官。蔡宛蓉，〈日治時期臺灣監獄制度之研究（1895-1945）〉，頁 102。蔡慧玉，〈日治時期臺灣行政官僚的形塑：日本帝國的文官考試制度、人才流動和殖民行政〉，《臺灣史研究》，14 卷 4 期（2007.12），頁 2-4。

²⁰ 國史館臺灣文獻館藏，《臺灣總督府公文類纂》，冊號 14 文號 14，1895。原清代臺灣府儒考棚於 1895 年至 1923 年均作為臺中地方的行政中樞，但也因新臺中州廳的建設而遭到拆除的命運，今市定古蹟臺灣府儒考棚所在（臺中市西區民生路 39 巷內），則是 1924 年將其第四進拆遷改作臺中州俱樂部的成果。詳參黃俊銘計畫主持，《臺中市市定古蹟臺灣府儒考棚調查研究暨修復計畫》（臺中：臺中市文化局，2009），頁 60-68。

²¹ 臺灣總督府警務局編，《臺灣總督府警察沿革誌（第一編 警察機關の構成）》，頁 22。氏平要等編，《臺中市史》（臺中：臺灣新聞社，1934），頁 167。

正名為「臺中監獄署」。此時期的臺中監獄尚在草創階段，自原警察署獨立出來，因此仍沿用原有的場地與設備。明治 30 年（1897）2 月至 4 月，總督府民政局千千岩真次與新庄平太郎，奉命巡視新竹、苗栗、臺中、彰化、埔里社與雲林等 6 處監獄署。其在報告中指出當時臺中監獄署，不論是事務室、醫務所與接見所等均甚感狹隘，監房也不足，因此提出改築他地的建議。²²

此外，就當時的背景而言，明治 28 年至 35 年（1895-1902）間，全臺各地仍有臺民進行武裝游擊抗日活動，總督府也頒佈「匪徒刑罰令」與制定「土匪招降策」以討伐與誘降抗日份子。²³ 基於此，臺中監獄入監服刑的人數不斷增加，收容空間漸感不足；而當時獄舍的簡陋與不完善，又屢屢發生的犯人破獄逃逸情事。是故，新獄舍的建造便是在此背景下催生而出。²⁴

此時期臺中監獄的職員編制，也隨著收容人數的成長而增加，並於明治 33 年（1900）配合官制的改正而將看守長與書記合併為監吏，並新增技手一職。在新監獄落成的前一年（1902），臺中監獄的職員（203 人）與收容人數（904 人）總計高達 1,107 人，為創立以來的新高。

【表 2-1-5】1898-1902 年間臺中監獄職員統計表

時間	典獄	看守長	書記		通譯	監獄醫	看守	女監取締	押丁	教誨師	授業手	囑託	雇員	傭員	合計
明治31年 (1898)	1	5	2		2	2	84	2	6	0	1	0	9	10	124
明治32年	1	5	2		2	2	84	2	6	0	1	0	9	10	124
時間	典獄	監吏		技手	通譯	監獄醫	看守	女監取締	押丁	教誨師	授業手	囑託	雇員	傭員	合計
明治33年 (1900)	1	7		0	1	0	131	0	4	0	0	6	8	3	161
明治34年	1	9		1	1	1	165	6	6	1	5	0	11	1	208
明治35年	1	9		1	1	0	160	5	6	0	6	3	11	0	203

資料來源：整理自各年度《臺灣總督府統計書》。臺灣大學，「臺灣法實證日治時期資料庫」，<http://tcsd.lib.ntu.edu.tw/>。

臺中監獄署新建工程於明治 32 年（1899）10 月動工，新址選在舊省城西門外砲兵第二中隊舊營舍址（即今三民路、林森路、自由路與公館路交界之範圍），佔地約 1 萬坪，周圍並作有煉化壁圍牆，經費預算為 18 萬元，預定工期則是 3 年。明治 33 年（1900），全臺各地監獄均改隸屬於總督府統轄，本監亦改稱為「臺中監獄」。²⁵

臺中監獄新建工程於明治 36 年（1903）3 月竣工。建築經費則因當時的典獄高屋常三郎控制得宜，而得節省 4 萬元的費用，僅花費 14 萬元即落成。相較於新建臺北監獄的 31 萬 5 仟元，以及臺南監獄的 25 萬 5 仟元而言，臺中監獄的工程經費相對少了許多，應與當時臺中尚在發展階段，不若臺北與臺南在清代即已繁榮發展，需要更具規模的監獄有關。²⁶

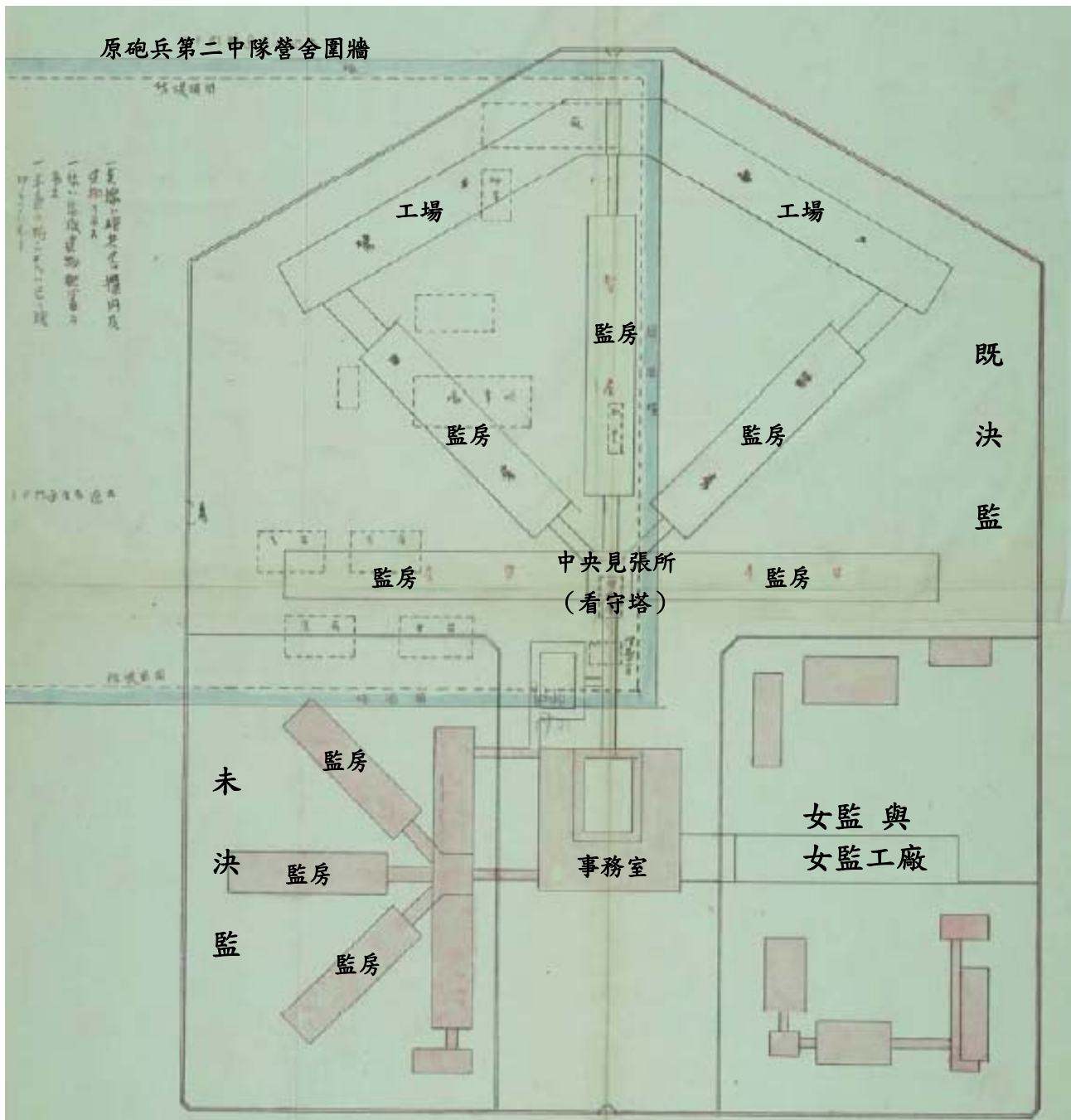
²² 國史館臺灣文獻館藏，《臺灣總督府公文類纂》，冊號 4517 文號 5，1897。

²³ 黃秀政，《臺灣割讓與乙未抗日運動》（臺北：臺灣商務印書館，1992）。

²⁴ 不著撰者，〈臺中刑務所沿革概要〉，《臺中刑務所刑務會報》，8：10（1932）。氏平要等編，《臺中市史》，頁 167。
不著撰者，〈臺中監獄署の破獄〉，《臺灣日日新報》，1899.02.10，2 版。不著撰者，〈囚徒の逃走〉，《臺灣日日新報》，1900.01.09，5 版。不著撰者，〈囚徒逃走〉，《臺灣日日新報》，1900.03.21，2 版。不著撰者，〈臺中獄囚暴動の詳報〉，《臺灣日日新報》，19 00.06.10，2 版。

²⁵ 不著撰者，〈臺中監獄署の新築工事〉，《臺灣日日新報》，1901.02.24，2 版。不著撰者，〈臺中監獄の新築工事〉，《臺灣日日新報》，1900.04.17，2 版。不著撰者，〈臺中監獄の新築〉，《臺灣日日新報》，1901.05.16，2 版。

²⁶ 君島三郎，〈臺灣刑務回顧錄（四）監獄の新營成る〉，《臺法月報》，28：2（1934.02），頁 83。氏平要等編，《臺中市史》，頁 167。



【圖 2-1-1】1901 年臺中監獄配置圖（總督府公文類纂，冊號 4668 交號 02，1901）；說明：底部虛線即原砲兵隊之營舍，如中央見張所即位於原彈藥庫之位置

（二）1903-1923 年：臺中監獄時期

搬遷至新址的臺中監獄，自明治 39 年（1906）起並開始有收容「清國人」的紀錄；明治 41 年後，則一律改記為「外國人」。顯示在當時政經環境較為穩定後，增加中國人與其他外國人來臺的意願，但也因接觸而衝突帶來糾紛。此外，由於明治 41 年（1908）10 月新「臺灣監獄令」的施行，廢除了懲治場，並明定罰金與科料無法完全繳納者，可以留置於監獄內的「勞役場」替代，也都顯現在隔年的統計內，對於囚犯也改稱為「受刑者」。

在建設方面，有關此時期臺中監獄的文獻記載並不多見，僅就目前所獲整理如下。明治 44 年（1911）4 月，臺中監獄被納入點燈區域內，架設電燈設備，告別了 19 世紀提燈的年代。同年 8 月 31 日夜，因遭受暴風雨侵襲，監獄廳舍與官舍屋頂局部破損嚴重。大正 9 年（1920）12 月，在俱樂部內設置幼

稚園，以供司獄官的子弟就讀。大正 11 年（1922）10 月 17 日，臺中監獄演武場落成。²⁷

【表 2-1-6】1903-1920 年間臺中監獄職員統計表

時間	典獄		監吏	技手	通譯	監獄醫	藥劑師		看守	女監取締	押丁	教誨師	教師	授業手	囑託	雇員	傭員	合計
明治 36 年 (1903)	1		9	1	1	0			168	0	5	0		0	3	9	13	210
明治 37 年	1		9	0	0	0			141	5	6	1		4	1	9	3	180
明治 38 年	1		10	0	1	1			145	5	8	1		1	0	11	5	189
明治 39 年	1		11	0	0	0			126	5	7	0		3	2	11	6	172
明治 40 年	1		11	0	0	2			130	4	10	1		4	1	12	1	177
明治 41 年	1		11	0	1	2			117	5	8	1		4	3	10	1	164
明治 42 年	1		7	0	1	1			110	4	8	2		4	5	8	1	152
明治 43 年	1		10	0	1	2			111	4	7	2		5	5	8	1	157
明治 44 年	1		10	0	1	1	0		111	4	8	2		2	2	14	1	157
大正元年 (1912)	1		11	0	1	1	0		119	5	6	2	0	3	2	11	2	164
大正 2 年	1		9	0	1	2	0		110	4	5	2	0	3	0	15	1	153
大正 3 年	1		10	0	1	1	0		99	5	6	2	0	3	0	14	1	143
大正 4 年	0		10	0	1	1	0		135	5	12	2	0	0	0	15	0	181
大正 5 年	1		10	0	1	2	0		126	5	6	2	0	3	0	17	1	174
大正 6 年	1		10	0	1	2	0		123	5	6	2	0	2	1	10	0	163
大正 7 年	1		10		1	2	0		130	5	6	2	0	3	1	7	2	170
時間	典獄	典獄補	看守長		通譯	監獄醫	藥劑師	看守部長	看守	女監取締	押丁	教誨師	教師	授業手	囑託	雇員	傭員	合計
大正 8 年	1	0	10		1	1	0	18	103	5	4	2	0	3	1	4	4	157
大正 9 年	1	0	7		1	1	0	21	108	5	6	2	0	2	1	8	0	163

說明：大正 10-12 年（1921-1923）無統計資料。

資料來源：整理自各年度《臺灣總督府統計書》。臺灣大學，「臺灣法實證日治時期資料庫」，<http://tcsd.lib.ntu.edu.tw/>。

此外，從當時的市街圖，則可看出其官舍因原監獄位於原清代臺灣府儒考棚內，故當明治 36 年（1903）搬遷至新獄舍後，仍有部份監獄官舍未立即隨之遷移，但也陸續在新監獄的東側新建官舍。從明治 43 年（1910）時的地圖也可看出將進行的市區改正規劃有配合新監獄的落成，劃予方整的基地，同時獄方也預留典獄官舍數地。

據典獄官舍內所存的棟札調查得知，其興建於大正 4 年（1915），而從相關地圖來看，1910 年代為臺中監獄周緣官舍群大量興建的時間，除東側官舍群持續建造外，並向北側（今三民路、林森路口）拓展。

大正 9 年（1920）臺灣地方官制頒布，地方行政制度再有變革，廢廳置州郡，西部地方原有之 10 廳整併為臺北、新竹、臺中、臺南與高雄等 5 州，



【圖 2-1-2】1921 年臺中監獄周緣配置圖（總督府公文類纂，冊號 7208 文號 01，1924）

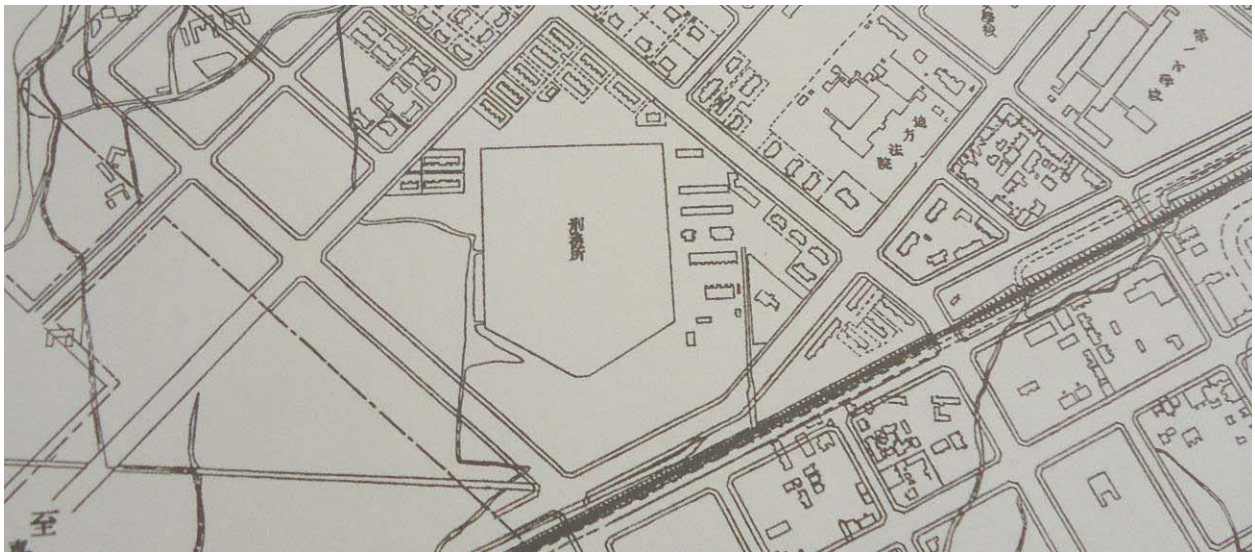
²⁷ 伊從生，〈臺中監獄通信〉，《臺法月報》，5：3（1911.04），頁 53。福田生，〈臺中監獄通信〉，《臺法月報》，5：9（1911.09），頁 176。不著撰者，〈蓋獄幼稚園〉，《臺灣日日新報》，1920.12.04，4 版。不著撰者，〈臺中監獄演武場落成式〉，《臺灣日日新報》，1922.10.19，7 版。

州下設市與郡，郡下再設街庄。臺中監獄即位於臺中州臺中市利國町七丁目。

（三）1924-1945 年：臺中刑務所時期

大正 13 年（1924）起，配合日本內地政策，全臺監獄亦均改稱刑務所，原臺中監獄也改稱為「臺中刑務所」。日治時期臺人士紳從事民族運動者不在少數，更有因此入監服刑者。如大正 13 年（1924），蔣渭水等人為推動臺灣議會設置請願運動，在東京組織臺灣議會期成同盟會，卻被臺灣當局以違反「治安警察法」逮捕，最後更被判入獄服刑，史稱「治警事件」。其中清水士紳蔡惠如與霧峰林家的林幼春均被判刑 3 個月，在臺中刑務所服刑，於大正 14 年（1925）5 月出獄。²⁸

臺中刑務所的建設在 1920 年代可謂大致完成，但因缺乏相關文獻查考，僅就今法務部矯正署臺中監獄提供之相關舊照加以彙整，以作為此時期臺中刑務所之見證。



【圖 2-1-3】1926 年臺中刑務所配置圖；資料來源：〈臺中市區改正圖〉，收於黃武達編，《日治時期臺灣都市發展地圖集》



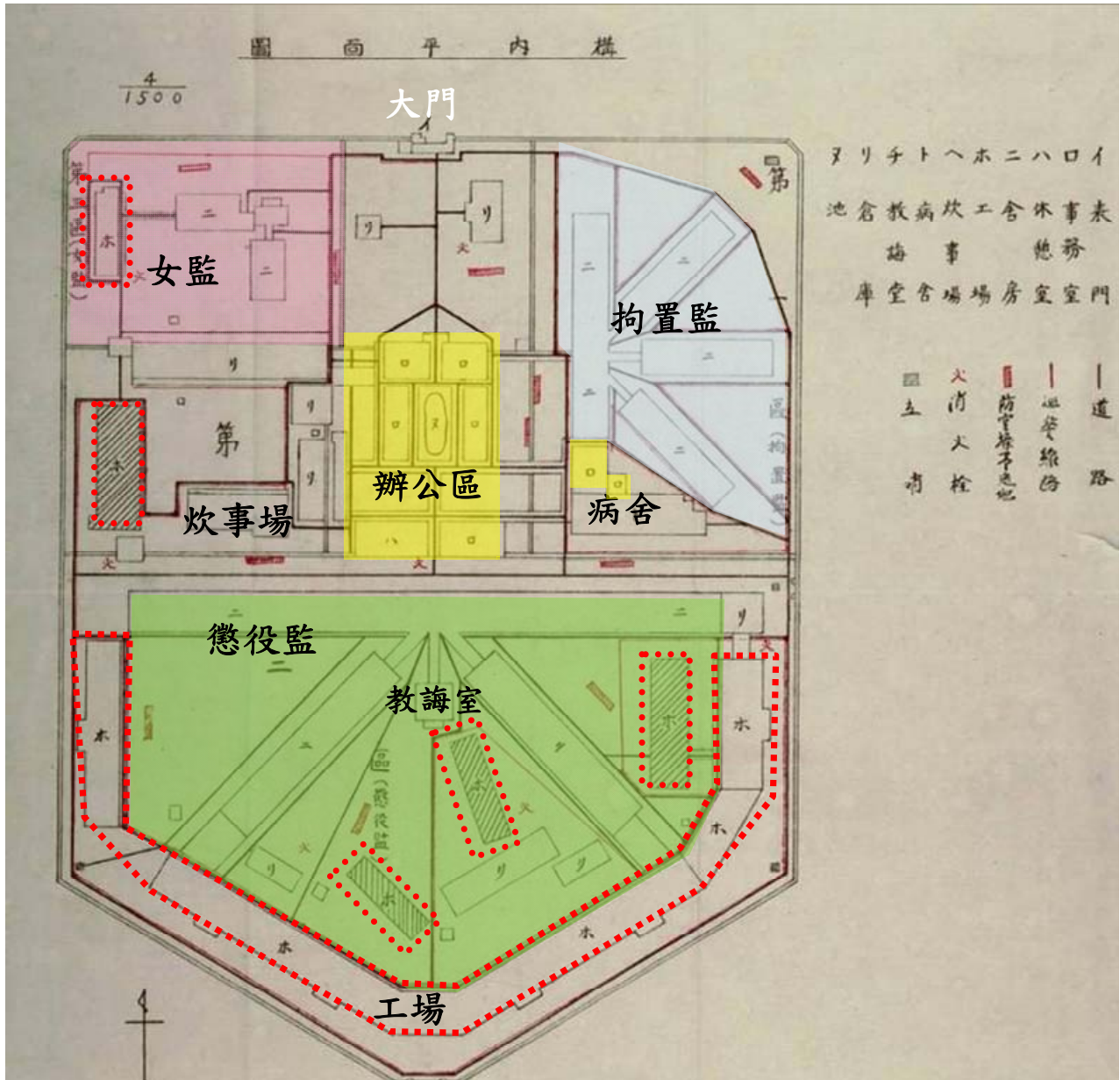
【圖 2-1-4】1938 年受刑人於監外作業景象；
資料來源：法務部矯正署臺中監獄提供



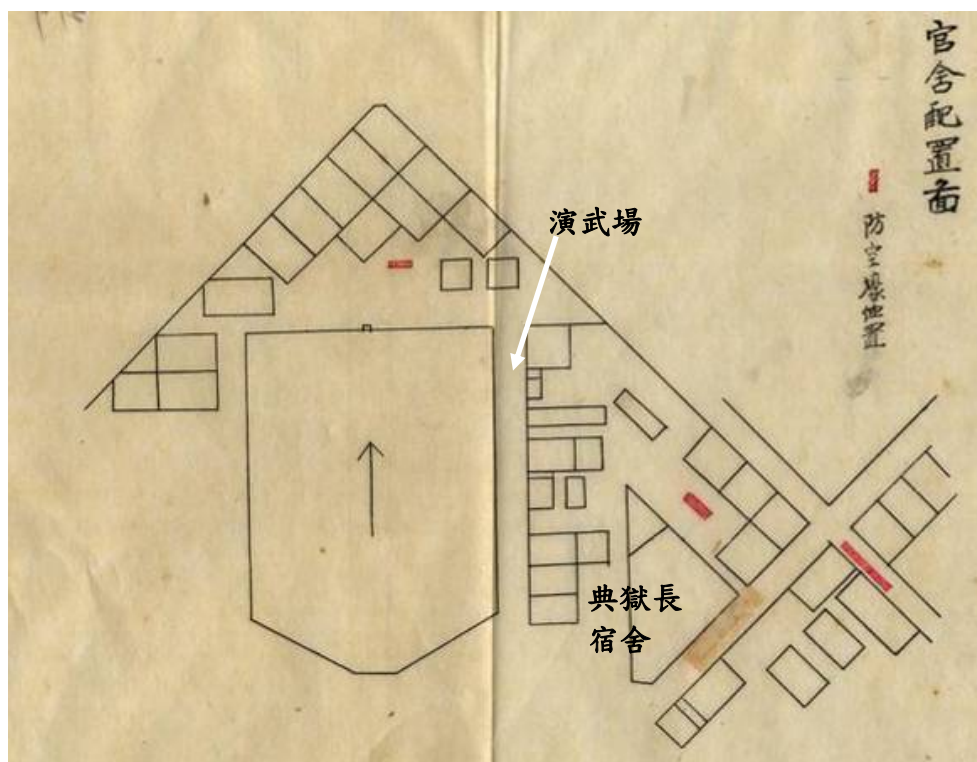
【圖 2-1-5】1938 年典獄（左）於教誨堂 前
對受刑人精神講話

²⁸ 不著撰者，〈治警事件假出獄〉，《臺灣日日新報》，1925.05.20，4 版。

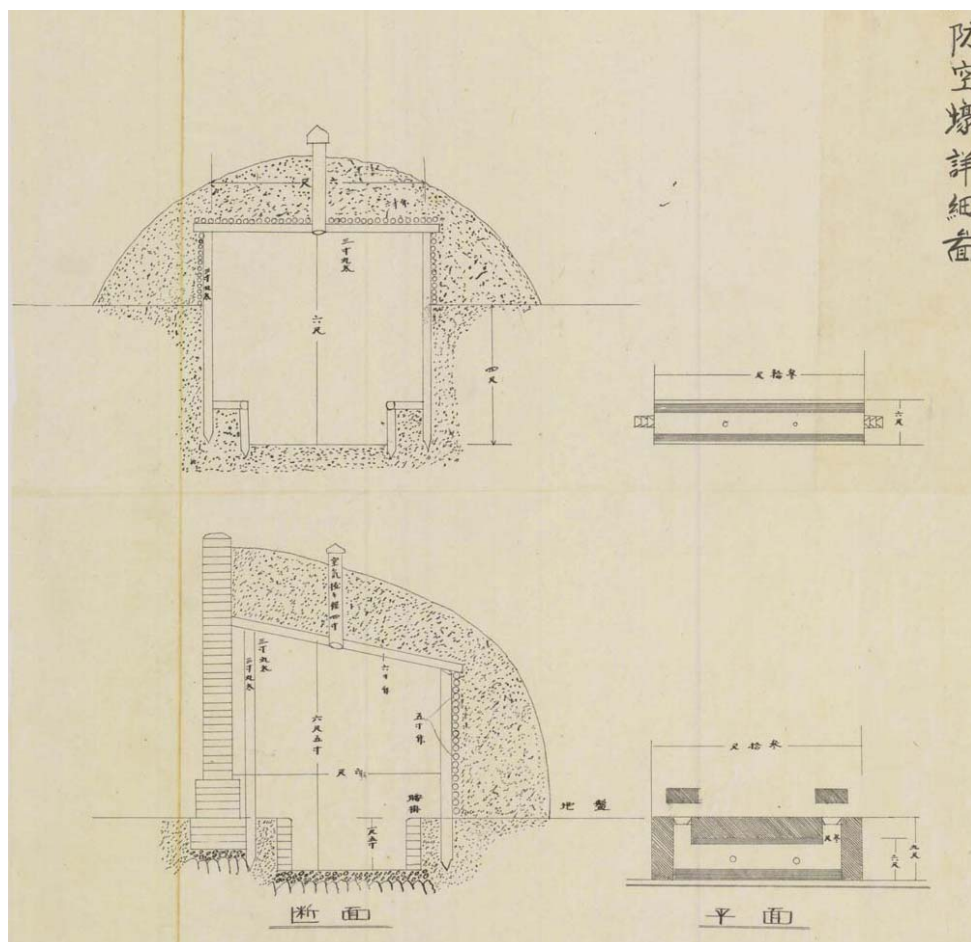
惟值得注意的是，昭和 18 年（1943）總督府至臺中刑務所的視察報告中，留下了較多的資料，如刑務所內與前期相較仍大致區分為 4 個區塊，即東北側的未決監（拘置監）、南側的既決監（懲役監）、西北側的女監，以及中央行政事務室等，並在中央事務室進行較多的增建。至於周邊官舍群，則認為官舍、演武場與共同浴場大致保存良好。又因當時已進入戰時體制，因此官舍區內施作有長約 30 尺（909 公分）的防空壕，兩側出入口以土方掩護，並有空氣栓作為避難時換氣之用。



【圖 2-1-6】1943 年臺中刑務所平面配置圖（總督府公文類纂，冊號 11151 文號 05，1943）



【圖 2-1-7】1943 年臺中刑務所官舍配置圖（總督府公文類纂，冊號 11151 文號 05，1943）
說明：圖上紅線處設置有防空壕



【圖 2-1-8】1943 年防空壕詳細圖（總督府公文類纂，冊號 11151 文號 05，1943）

三、戰後臺中監獄時期

(一) 主管機關變遷

民國 34 年（1945）8 月，日本宣佈投降，第二次世界大戰結束。10 月 25 日，中華民國政府來臺接收，設立臺灣行政長官公署治理。監獄事務由臺灣高等法院掌理，原臺北、臺中、臺南三大刑務所，分別改稱臺灣第一、第二、第三監獄；並在監獄內附設「看守所」拘禁未決犯（類日治時期之拘置監），以符合中華民國之法治。²⁹ 爾後，司法行政部下令自民國 36 年（1947）4 月 1 日起全臺各監獄「應一律以其所在地地名命名」，故第二監獄改稱「臺灣臺中監獄」。當時臺灣各地監獄名稱整理如下表：

【表 2-1-7】1947 年 4 月臺灣高等法院所屬各監獄更名前後對照表

原有名稱	改正名稱	原有名稱	改正名稱
臺灣第一監獄	臺灣臺北監獄	臺灣第三監獄	臺灣臺南監獄
臺灣第一監獄第一分監	臺灣宜蘭監獄	臺灣第三監獄第一分監	臺灣嘉義監獄
臺灣第一監獄第二分監	臺灣花蓮港監獄	臺灣第三監獄第二分監	臺灣高雄監獄
臺灣第二監獄	臺灣臺中監獄		

說明：原日治時期新竹少年刑務所，1945 年即改稱「臺灣新竹監獄」，1948 年才又改作「臺灣新竹少年監獄」。
資料來源：參王泰升，《歷史印記：百件珍貴獄政檔案》（臺北：法務部，2009），頁 42-43。

「二二八事件」後，民國 36 年（1947）5 月，原臺灣省行政長官公署改制為臺灣省政府。獄政上，則於該年 6 月施行「監獄條例」，明定監獄均隸屬於司法行政部，監獄置典獄長一人，為薦任；若該監收容人數在 3000 人以上，則為簡任，負責綜理全監事務。獄內共分五課，掌理事務如下表：

【表 2-1-8】1947 年 6 月「監獄條例」獄內各課掌理事務表

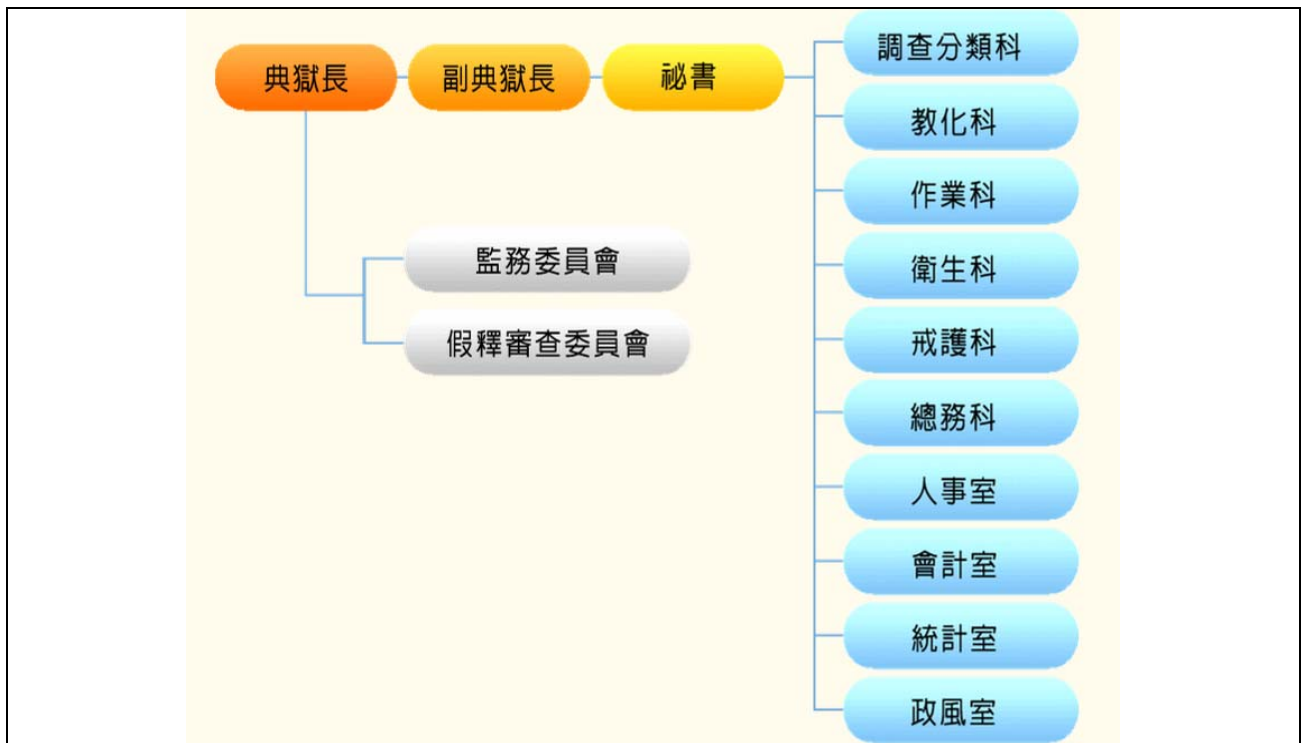
分課	掌理事務	分課	掌理事務
教化課	1.關於教誨、教育事項。 2.關於受刑人人格調查事項。 3.關於受刑人之責任觀念及其意志之考察事項。 4.關於鍛鍊身體及軍事訓練之設施事項。 5.關於集會及演講事項。 6.關於收音器、留音器及電影之演放事項。 7.關於新聞、雜誌及書籍閱讀事項。	衛生課	1.關於監獄之衛生計劃及其設施與指導事項。 2.關於傳染病預防事項。 3.關於看護之訓練事項。 4.關於受刑人健康診查事項。 5.關於病監管理事項。 6.關於受刑人疾病醫治事項。 7.關於藥品調劑及醫療器械管理事項。 8.關於受刑人特別檢查事項。
警衛課	1.關於監獄之警備及受刑人之戒護事項。 2.關於門戶鎖鑰及看守之宿室管理事項。 3.關於看守之勤務分配事項。 4.關於武器戒具及消防器之使用練習及保管事項。 5.關於飲食、衣類、臥具、用品之分給、保管事項。 6.關於衛生清潔事務之執行事項。 7.關於作業之督促及作業器械之收發、檢查事項。 8.關於受刑人之行狀考察及其記載事項。 9.關於接見、發受書信及送入物品之處理事項。 10.關於監房工場之查察及身體搜檢事項。 11.關於受刑人賞罰之執行事項。 12.關於受刑人押送及脫逃者追捕事項。	總務課	1.關於文件之收發、撰擬及保存事項。 2.關於印信典守事項。 3.關於經費出納事項。 4.關於建築修繕事項。 5.關於受刑人出監、入監事項。 6.關於名籍簿、身分簿之編製及管理事項。 7.關於指紋照相及其保管事項。 8.關於攜帶物品之受付及保管事項。 9.關於赦免、假釋、減刑事項。 10.關於受刑人疾病、死亡之呈報及通知事項。 11.關於糧食之收支、保管、核算及造報事項。 12.其他不屬於各課事項。
作業課	1.關於作業種類之選擇及作業計劃事項。 2.關於材料之購買、收支及保管事項。 3.關於作業課程之制訂，成績之考核記載，及賞與金之計算事項。 4.關於作業之配置及轉業事項。 5.關於作業契約之訂立事項。 6.關於作業器械之修理、增置及保管事項。 7.關於成品之製造、定價、發售及保管事項。		

資料來源：<http://lis.ly.gov.tw/lghhtml/lawstat/version2/01804/0180434122900.htm>。

²⁹ 王任遠編，《動員戡亂時期司法行政紀要》（臺北：司法行政部，1972），頁 20-21。

民國 37 年（1948）4 月，臺中監獄以水電與物價不斷上漲，追加之辦公費用卻不足，因此將日治時期遺留於庫房的「破爛廢紙」1922 臺斤（約 1153.2 公斤），售予臺中市營造紙工廠，換取日常文書用紙、作業科印刷材料，以及修理運輸卡車之現金；隔年又變賣「廢鐵」，以換取修理運糧汽車之經費。³⁰ 無怪乎今臺中監獄內典藏之日治時期檔案寥寥無幾，應是大多在當時即已遭到變賣。

民國 61 年（1972）10 月，司法行政部為提高監獄督導效能，訂定「加強獄政監督權實施方案」，裁撤臺灣高等法院監獄科，改為直接隸屬於司法行政部監獄司。民國 69 年因司法行政部改制為法務部，監獄司也改為「監所司」。民國 86 年再度改制為「矯正司」，負責全臺犯罪矯治任務，掌理獄政工作。民國 100 年法務部矯正署成立後，統轄管理全臺各監所業務。³¹



【圖 2-1-9】2014 年法務部矯正署臺中監獄組織圖。資料來源：法務部矯正署臺中監獄網站

人員組織方面，據臺中監獄官方網站資料所示，今隸屬於法務部矯正署，設簡任典獄長 1 人，掌理全監事務。副簡任副典獄長 1 人及秘書 1 人，協助典獄長處理相關事務及審核文稿。以下再分設有調查分類、教化、作業、衛生、戒護、總務 6 科，及人事、會計、統計、政風 4 室等單位，分掌相關業務。全監預算員額為 432 名。³²

（二）遷建至大肚山

臺中監獄之遷建至現址，早在民國 56 年（1967）即開始研擬遷建計畫，但一時未有定案。民國 64 年 1 月臺中市政府還曾發函要求臺中監獄遷讓現址土地，以利統以規劃發展社區；獄方也認為周圍高樓大廈聳立，車輛行人往來頻繁，對監獄之寧靜與安全影響甚巨。民國 65 年時司法行政部函令看守所應與監獄一併遷建，故組織「臺灣臺中監所遷建委員會」。³³

³⁰ 臺灣高等法院藏檔案，檔號：0040/總/0253。參見簡琬莉，〈戰後前期臺灣獄政之研究（1945-1967）〉，頁 114-115。

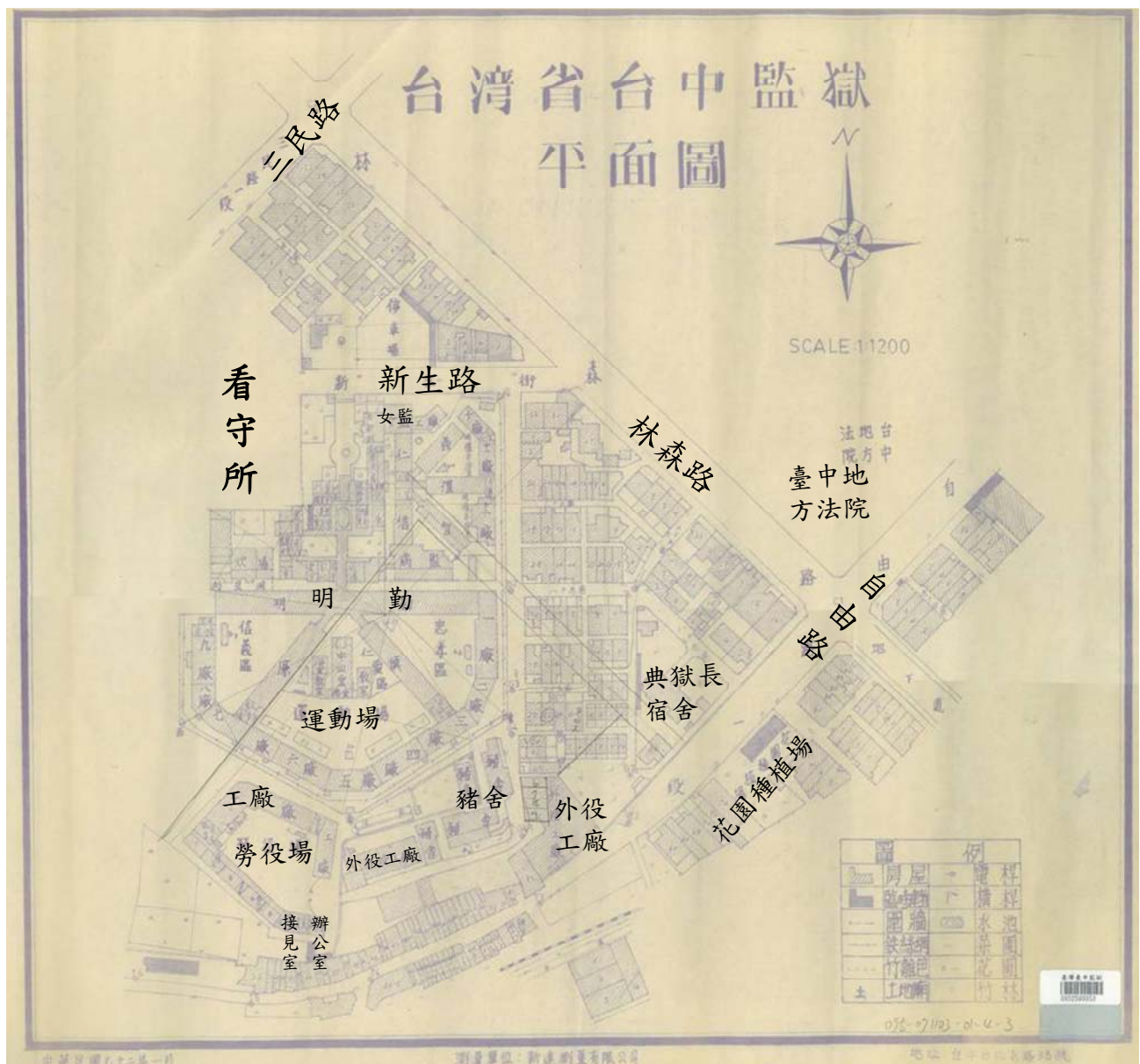
³¹ 王泰升，〈歷史印記：百件珍貴獄政檔案〉，頁 29-30。法務部矯正署網站，矯正署之沿革，<http://www.mjac.moj.gov.tw/ct.asp?xItem=216932&CtNode=29320&mp=801>

³² 法務部矯正署臺中監獄網站，<http://www.tcp.moj.gov.tw/ct.asp?xItem=6384&CtNode=6665&mp=048>，機關簡介-歷史沿革-組織編制。

³³ 法務部矯正署臺中監獄提供，臺中監獄檔案：遷建類。

另為處理舊監土地的標售作業，臺中監獄在民國 72 年（1983）委託新達測量有限公司針對臺中監獄及其周邊宿舍等附屬建築均進行測繪。由當時的測繪圖可看出，其東側至地方法院對面均是其宿舍群，北側宿舍則延伸至三民路與林森路口。南側則有花園種植場、外役工廠、豬舍與勞役場。至於原日治時期的監獄部份，東北側的女監部份被拆除改作看守所，女監改獨立於東北側一角。主要辦公區域則位於北側中央，典獄長辦公室前還設置有水池一座，炊場（廚房）則仍維持在西側；東側病監旁則為刑場。南側則為主要獄舍所在，中央空地則為受刑人之運動場，並各設有司令臺，中央處還有集會用之中山堂，以及佛堂、浴場與教室等。

民國 75 年（1986）臺中監獄終在臺中市南屯區屬市郊之大屯山上取得土地（培德路 9 號），78 年 4 月開始動工興建，至 80 年 10 月竣工，並於 81 年 1 月 24 日正式啟用。民國 100 年改隸法務部矯正署後，更名為「法務部矯正署臺中監獄」。³⁴



【圖 2-1-10】1983 年測繪之「臺灣省臺中監獄平面圖」，資料來源：法務部矯正署臺中監獄提供

³⁴ 法務部矯正署臺中監獄網站，<http://www.tcp.moj.gov.tw/ct.asp?xItem=6384&CtNode=6665&mp=048>，機關簡介-歷史沿革。