

## 第八章 研究結論及後續建議

### 第一節 研究結論

#### 壹、金源吉古厝人文歷史價值——香火接續，人丁傳承

早期在生活條件，環境衛生，醫療技術不足的情況之下，傳統社會的香火傳承常有挫折，因此常見自家手足過繼香火，延續本家命脈的觀念。本研究對象林氏家族第十九世林連池長子（林傳旺）與次子（林拔新）分別過繼予連池長兄林連登及三弟林連桐，顯示出家族間極為重視人丁傳承，興盛家業的觀念；更是顯現出手足情深。後來林傳旺、林拔新在地方上的社會服務貢獻可說是出類拔萃，是林氏家族重要的靈魂人物。

#### 貳、古厝建築價值——傳統民居之庶民生活記憶

金源吉古厝屬於傳統合院建築格局並不屬於潮州樣式，早先的草寮合院，增建外側護龍及門樓，可以見古厝的發展過程。另外，在前院風水池區分內外，以及後院蓄水設施和洗衣設施的規劃，顯示當時業戶與佃農之間的情誼聯繫緊密，家族內的平日生活情境，這在目前臺灣保存下來的傳統民居可以說是很少見的案例，極具保存價值。此外，古厝在臺中盆地漢人移墾路徑上，即使經過日治時期，建築改建過程仍就保有傳統漢式作法，不像南臺中傳統民居常有西化及日式裝飾元素的運用。

#### 參、建築現貌與狀況分析——缺乏日常維護造成構造材料衰弱

九二一之後，古厝右半部區域受創嚴重，族人陸續外遷。傳統合院人氣減弱，缺少日常管理維護，建築材料逐漸衰弱。後來又經歷多次的風雨之災，而且周圍自然環境水氣明顯，又有白蟻活動，材料的衰弱速度相當快。

#### 肆、保存修復重點——必要的建築修復與管理維護機制

多處建築倒毀是古厝目前面臨最大的復原課題，本研究建議在能掌握屋頂形式原則之下，盡可能復原至四合院及兩側外護龍的建築規模。若是右側兩條護龍屋頂形式實在不明的情況，可不必修復，採取殘跡保留策略，例如：融入新舊建築設計，但注意有建照申請作業規定。修復完成之後，以取得建築使用許可為目標，透過妥善的日常維護管理計畫及因應計畫執行，讓這座傳統合院取得公共場所安全認定，對外開放供民眾體認早期的建築文化。

#### 伍、再利用重點——因應地方需求與文化教育推廣

金源吉古厝由臺中市政府接管之後，即屬於公共資源，未來的再利用應該以符合公共利益為目標。在經營方向規劃上，可委外招商經營，但營運方向應設定為「呈現早期庶民生活情境，延續未來市民生活記憶，創造嶄新都會行銷價值」。委外廠商應以此面向切入，思考架構一處兼具文化行銷、知識教育、價值創造的文創據點。

此外，規劃收費式停車場及開放部份空間供作商業經營，包括：餐飲、文創、藝文；藉此提高廠商參與意願，所得利潤則是編列作為歷史建築金源吉日常維護管理執行業務項目。

## 第二節 後續建議

### 壹、歷史建築保存範圍及登錄資料修正

#### 一、保存範圍及用地劃分

本次為了能夠維持金源吉古厝基地周圍植栽地貌元素與建築本體位置關係的原有狀態，本研究提出下列有關：建物保存修復、殘跡保存防護及歷史建築保存範圍界定之建議。(圖 8-2-1、圖 8-2-2、圖 8-2-3) 供作日後本案主管機關與市府建設局、地政局協調界定維護範圍之參考資料，以利後續再利用所需服務設施及地貌管理行政責任之區分。

#### (一) 全區現況及建物保存修復

##### 1. 全區現況

經本案調查記錄結果套繪製重劃地籍圖之後，不包括已自行拆除之建物部份，金源吉林家古厝建物較為完整者有：四合院的第一進門廳、正身及左護龍，還有左邊二條外側護龍，正身後方圍屋及豬圈以及外門樓等。其餘像是右側前方鐵皮建物狀況雖好，但是不納入保存範圍。戶外空間設施方面，有：閒置的內外水池及磚造圍牆，後院洗衣池及蓄水設施，門廳前方及內埕、護龍院和天井的磚造地坪等，雖然多有劣化，但皆為保存要巷。景觀植栽部份，狀況大致良好，可以不做移植，維持既有的景觀面貌。(圖 8-2-1)

##### 2. 建物保存修復與殘跡保存

多年的天候災害影響之下，古厝建築群之右側建物多已倒塌，推估修復費用極為龐大。本研究建議可依據現況條件區分：建物保存修復及殘跡保存兩個主要手段。前面提到完整建物區域可按原材料工法修復，至於右側護龍及基地北側菸寮等地方，建議採取殘跡保存方式處理。呈現的手法必須是在安全原則之下，考慮如何以據設計感的方法加固殘牆，像是右外一護龍的前簷牆和菸寮等地方。又，僅剩下基礎地坪者，例如右外二護龍，可設置建築基礎形式展示的解說設施，以利瞭解傳統建築構造特徵。(圖 8-2-2)

#### (二) 歷史建築保存範圍

延續原有古蹟基地紋理特徵作為歷史建築保存範圍(文化局與文化資產管理中心圍)與公園用地範圍(建設局之界定依據)。本研究大致將古厝四個主要面向做一個界定說明，東邊臨三十米計畫道路側，以人行步道內屬歷史建築保存範圍；北邊以現有的土塼造圍牆以南為之，西邊為水圳以東範圍，南邊則是入口桁架和土塼造圍牆等地界線以北，未來的修復設計應該盡可能透過適當的手法呈現上述界線。



圖 8-2-1：重劃範圍內之全區建物現況圖（本研究繪製）

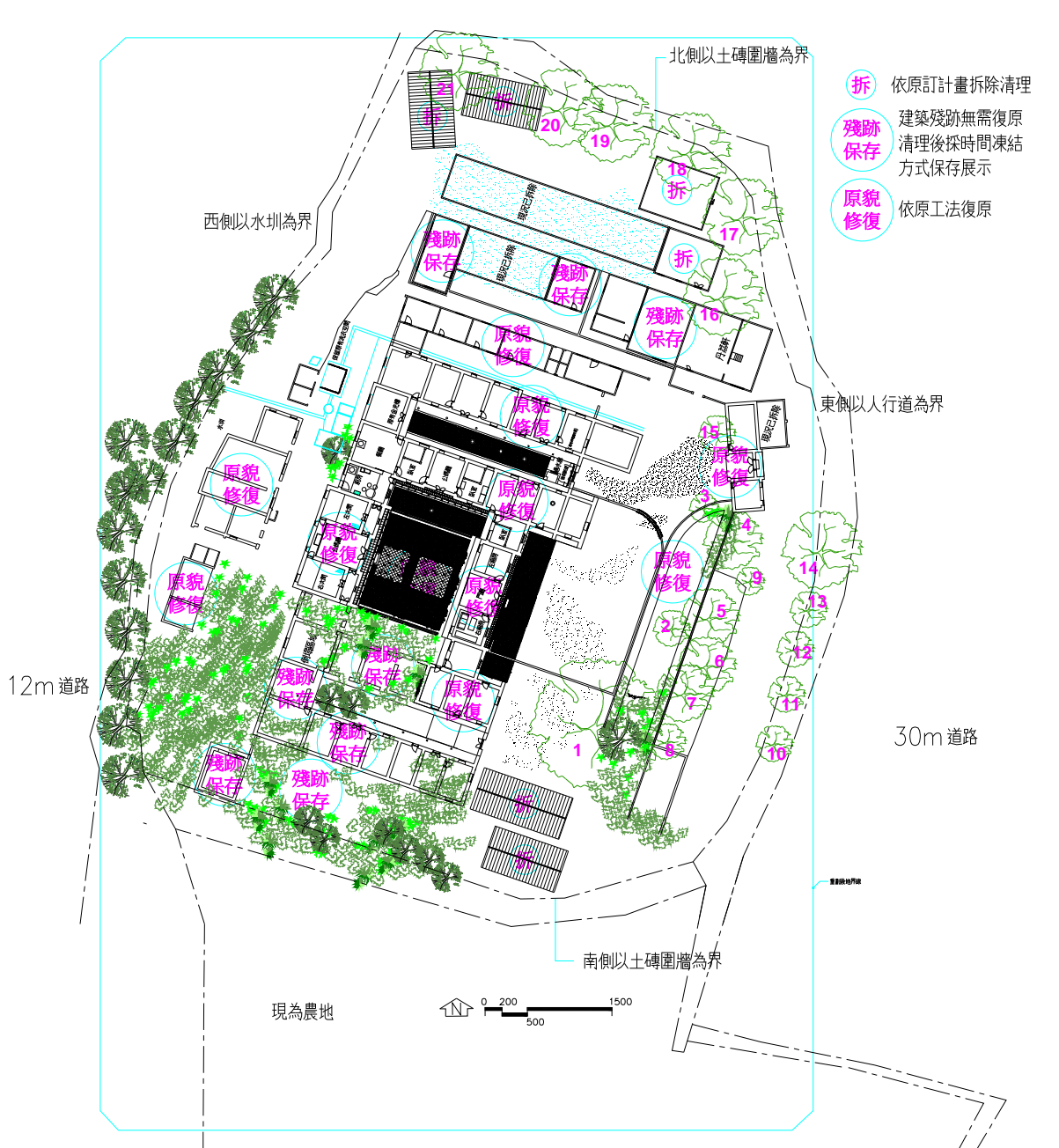


圖 8-2-2：建物保存修復及殘跡保存防護、保存範圍說明圖（本研究繪製）



## 二、關於北側菸寮的調查補強建議

本研究接近尾端時間，方由林傳盛派下林惠妹口中得知左外三護龍前方”丹荔軒”在光復初期由父親種植菸葉時，收成菸葉即在現在的”丹荔軒”所在地做前置作業，隨後再運至北屯集中載往菸廠製菸。另，林惠妹收集父親許多珍貴的手記資料及相關的珍貴影片。在此建議後續設計之建築師團隊應該對林家後代做一次完整的訪談紀錄，並將成果納入再利用設計。

## 三、登錄內容修正、新發現據文化價值標地

### （一）關於歷史建築金源吉登錄內容修正

建議主管機關針對歷史建築金源吉登錄資料做下列表列內容修正：

表 8-2-1：歷史建築金源吉登錄資本資料修正建議

公告名稱：	歷史建築金源吉（原為：金源吉林宅門廳）	類別：	歷史建築
興建時間：	至少光緒十二年（1886）以前	種類：	宅第
公告文號：	府授文資字第 0980056609 號（原文號）	區位：	都市地區住宅區—公園用地
公告日期：	2009.03.10（原公告日期）		
登錄理由：	1.金源吉古厝室四張犁區僅剩保存完整的傳統四合院民居。 2.古厝內的傳統禮制空間形式明確。 3.後院保有傳統庶民生活設施。 4.基地植栽與水池為過去業戶與佃戶平日生活交誼的重要媒介，彰顯傳統地方望族的發展型態。		
公告位置：	臺中市北屯區仁美里豐樂路 51 號。		
土地定著：	北屯區仁美段 108、108-1 地號（重測前為四張犁段 15 地號）。		
登錄範圍：	四合院、左右外側護龍及門樓、風水池、後院蓄水井和洗衣池等等，參見保存範圍建議說明。（原登錄範圍：第一進門廳、門樓、前院水池。）		

備註：上表內容公告位置範圍及地號必須確認之後，方能正確登錄，請權責單位後續補登。

### （二）有關林德行古墳及金源吉古厝左前方庭石之文化價值登錄建議

本研究林家十七世德行公位在頭家厝之墓，見證林家發展歷程及四張犁頭家厝一帶的漢人開墾室機，建議提升其文化價值，並其定著土地登錄歷史建築（墓葬類）。另外在古厝左前方立有一庭石，刻有「樹德園」，題字人為書畫大師呂佛庭（原名呂天賜），但此石所立緣故不詳。



照片 8-2-1：位在頭家厝的林德行風水（本研究攝）



照片 8-2-2：呂佛庭題「樹德園」庭石（本研究攝）

## 貳、再利用導覽與周邊據點串連建議

未來十四期重劃完成之後，金源吉古厝與周圍文化景點的導覽路線可以半日遊為時程基準，並以四張犁國小為起點，參觀學校校史及四張犁聚落形成史（時間約三十分鐘），之後步行約十分鐘至文昌廟，為第二站導覽據點（時間約六十分鐘）。接著再步行約二十分鐘至金源吉古厝及公園，參觀古厝歷史展示以及體驗庶民生活設施（時間約一百二十分鐘），結合聚落及教育歷史，宗教文化史和庶民生活、傳統家族禮節史等文化體驗，總計半日行程約四個小時完成。（圖 8-2-4）

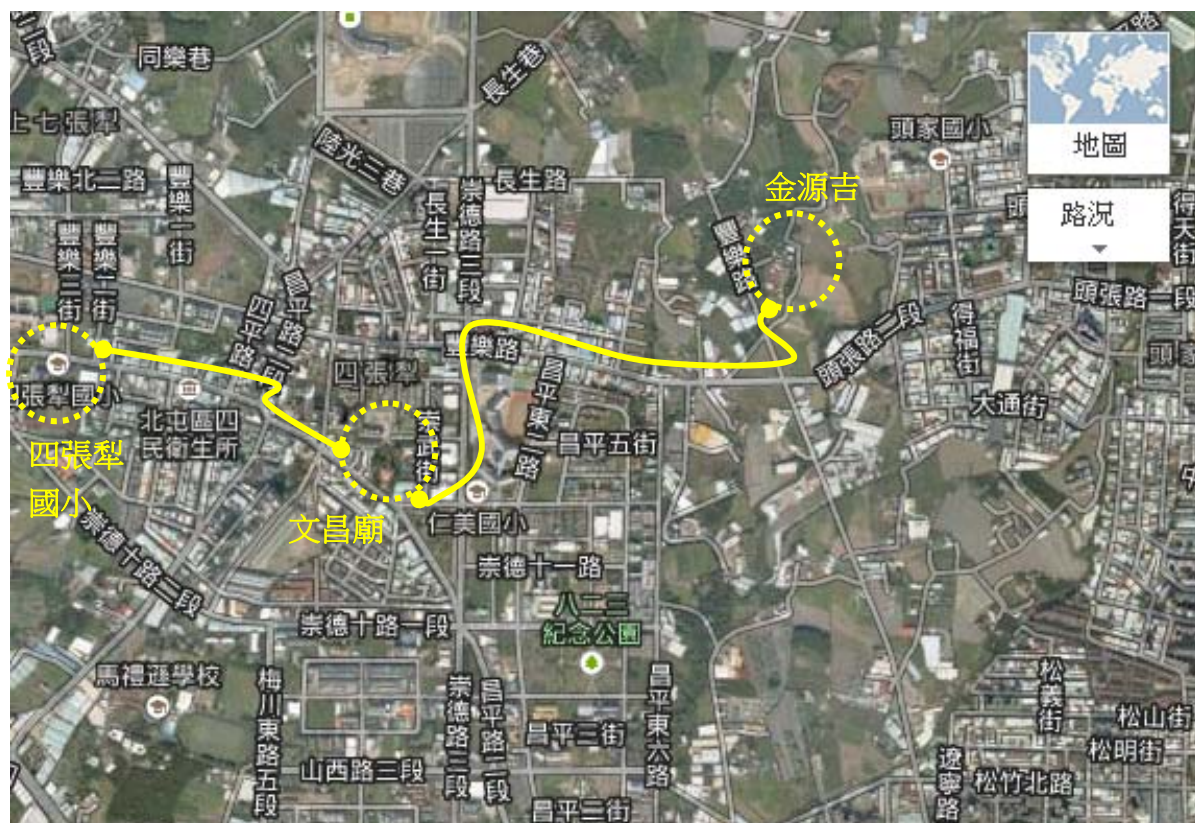


圖 8-2-4：本案基地與周圍據點串連參訪行程建議路線（本研究繪製）

## 參、工程執行建議

本次調查將古厝建築本體及空間設施、裝飾及文物等，區分四個處理原則，提供作為後續規劃設計策略研擬上的具體建議。在工程執行方面，則再提出下列建議：

- 一、監造計畫書建議在規劃設計書圖審查階段，便可於期末審查階段一併提出審核，以利確保設計成果與監造執行策略之可行性。
- 二、施作工程之建築拆卸解體應由承包廠商提出具體施工計畫，監造單位協助校正及督導施作，盡量避免計畫與現場工序不符之情形。
- 三、土塊磚牆解體及屋桁落架工作，需設安全防護措施，經監造單位核定施作。
- 四、基地上升潮氣問題的解決建議同時從基地排水改善，地坪止潮，卵石基礎止潮，屋桁端部防水，物理環境通風改善及日常維護管理作為等等，多方策略之併行。



- 五、牆面灰作粉刷層的施作雖有規範可循，但據以往經驗，每處現場的環境條件多少不同，建議必須進行試作，並由監造或施工記錄單位記錄操作過程，分析比對獲得最適宜的材料配比，以期達到最適合輔之居的材料運用方式。
- 六、本歷史建築修復工程應有完整的施工記錄，並製成工作報告書，作為同類型工程操作之參考。

## 參考文獻

### 壹、中文書籍與文獻

- 1.王振勳、趙國光主持，2008，《臺中市志・人物志》，臺中市政府出版。
- 2.李乾朗，2001，《臺灣傳統建築匠藝四輯》，燕樓古建築出版社。
- 3.周婉窈，2009，《臺灣歷史圖說》（增訂本），聯經出版社出版。
- 4.孟祥瀚主持，2008，《臺中市志・沿革志》，臺中市政府出版。
- 5.林惠敏編著，1999，《典藏犁頭店》，財團法人萬和文教基金會出版。
- 6.林會承，1995，《臺灣傳統建築手冊——形式與作法篇》，藝術家出版社。
- 7.林維寬主編，2005，《長林風采——閩粵台琼林氏源流》，廣東人民出版社。
- 8.洪健榮，2003，《清代臺灣社會的風水習俗》，臺灣師範大學歷史所博論。
- 9.洪敏麟，1980，《臺灣舊地名之沿革》，第二冊，臺灣省文獻委員會。
- 10.洪敏麟、屈慧麗，1994，《犁頭店歷史的回顧》，臺中市立文化中心出版。
- 11.胡振洲，1993，《聚落地理學》，三民書局。
- 12.國立臺灣大學，1998，《岸裡大社文書》（五），國立臺灣大學出版。
- 13.陳炎正主編，2008，《臺中縣岸裡社發展史》，臺中縣立文化中心出版。
- 14.黃茗詩等譯，原廣司著，2011，《聚落的 100 則啟示》，大家出版，遠足文化發行。
- 15.黃馨儀，2008，《日治時期臺灣民居近代化之探討——以中部地區士紳住宅為例》，國立台北藝術大學建築與古蹟保存研究所碩論。
- 16.福清林氏源流文化研究會，2006，《福清林氏大宗譜》。
- 17.劉寧顏，1994，《重修臺灣省通志》，臺灣省文獻委員會。
- 18.賴志彰，1998，《大甲溪流域聚落與民居》，臺中縣立文化中心出版。
- 19.閻亞寧等，1995，《傳統建築的民俗觀念》，中華民國文化資產維護學會。

### 貳、日文書籍與文獻

- 1.伊能嘉矩，《大日本地名辭書續編—臺灣》。
- 2.田中大作，1950 完稿，《台灣島建築之研究》，國立臺北科技大學 2005 年出版。
- 3.臺灣總督府官房調查課編，1926，《臺灣在籍漢民族鄉貫別調查》，臺灣時報發行所。
- 4.《臺灣歷史人物小傳——明清暨日據時期》，2003，國家圖書館出版。

### 參、研究期刊

- 1.施添福，1987，《清代在臺漢人的祖籍分布和原鄉生活方式》，臺灣省文獻委員會出版。
- 2.溫振華，1981，〈清代台灣漢人的企業精神〉，《台灣師大歷史學報》，第9期，頁111-139。

### 肆、研討會論文

- 1.孟祥瀚，《清代臺中盆地漢人地域的形成》，中央研究院臺灣史研究所「族群、歷史與地域社會學術研討會」論文集。

## 章節撰文暨相關工作擔任

計畫主持人：陳昶良

中國科技大學建築系副教授

臺灣科技大學營建博士

開業建築師、土木技師

協同主持人：張雅銘

桃園創新技術學院室內設計系兼任講師

東南科技大學室內設計系兼任講師

中國科技大學室內設計系兼任講師

雲林科技大學空間設計研究所碩士

古蹟歷史建築及聚落修復或再利用勞務委任主持人

永明國際設計有限公司負責人

世界休閒協會台灣分會副祕書長

第一章 陳昶良、張雅銘

第二章 張雅銘、卓克華、簡聰敏

第三章 張雅銘、簡聰敏、陳瓊慧、黃郁茹

第四章 陳昶良、張雅銘、張奇逢、陳瓊慧、黃郁茹

第五章 陳昶良、張雅銘、張奇逢、陳瓊慧、黃美燕、黃郁茹

第六章 張雅銘、陳昶良、陳瓊慧、陳緯萍、黃郁茹

第七章 張雅銘、陳昶良、王菁吟、陳緯萍

第八章 張雅銘、陳昶良