

第一章 緒論

大庄浩天宮初建於清乾隆三年(1738)，歷經咸豐六年(1856)的遷移廟地以及多次的修改建，最後在日昭和三年(1928)大規模的改建新廟後確定主體樣貌。浩天宮為當地大肚中堡五十三庄的共同信仰中心。並有重要歷史文物及匠師技藝之作品保留，有鑑於此，臺中市政府文化局於民國九十九年(2010)公告「大庄浩天宮」為歷史建築。

目前有關梧棲浩天宮的建築研究之專書已有一冊民國九十一年(2002)王立任先生受臺中港區藝術中心委託撰寫之《歷史建築大庄浩天宮調查研究計劃期末報告書》，因地緣之便，先前的調查成果建構在浩天宮當地耆老與歷史文獻的基礎上，因此其位置與沿革、廟宇建築之興修建記載甚為清楚，此也是整個調查報告的重點。但相對來說，關於浩天宮歷史背景則交代不甚詳盡，建築特色、構造紀錄與周邊環境之分析等方面也較少涉及。加上其成書距今歷時已十一年，現況受時代推移影響改變甚多，為利於後續之修復利用，因此有本案之成立。

古蹟與歷史建築為前人流傳下來、無可取代的珍貴文化資產，透過調查、紀錄、訪談與研究分析等步驟，浩天宮的建築發展、建築結構與發展歷程除可更詳盡呈現於世人眼前外，更可保存史料或作為日後修復之依據，結合保存、維護與再利用三方面，達到文化資產永續保存的最終目標。

第一節 浩天宮歷史建築登錄

民國九十九年(2010)，臺中市政府文化局依〈文化資產保存法第 15 條及歷史建築登錄廢止審查及補助辦法〉，文號「府授文資字第 0990001407 號」，公告「大庄浩天宮」為歷史建築。其登陸理由為：

1. 具歷史文化價值：

大庄浩天宮為地方民間信仰之所在，當地大肚中保五十三庄之信仰中心，見證臺中港開發歷史脈絡、地方民間信仰的文化現象，歷史悠久且具文化特色，所保存「正堂嚴禁私墾」、「特示嚴禁私墾牛埔」及「五福圳告示」等清代石碑，對地方意義重大。

2. 表現地域風貌或民間藝術特色者：

本建築保存精緻優美之雕刻裝飾作品，展現民間藝術特色，且修建之廟宇及各時代之木雕、石雕及陶雕藝品，均保存良好。

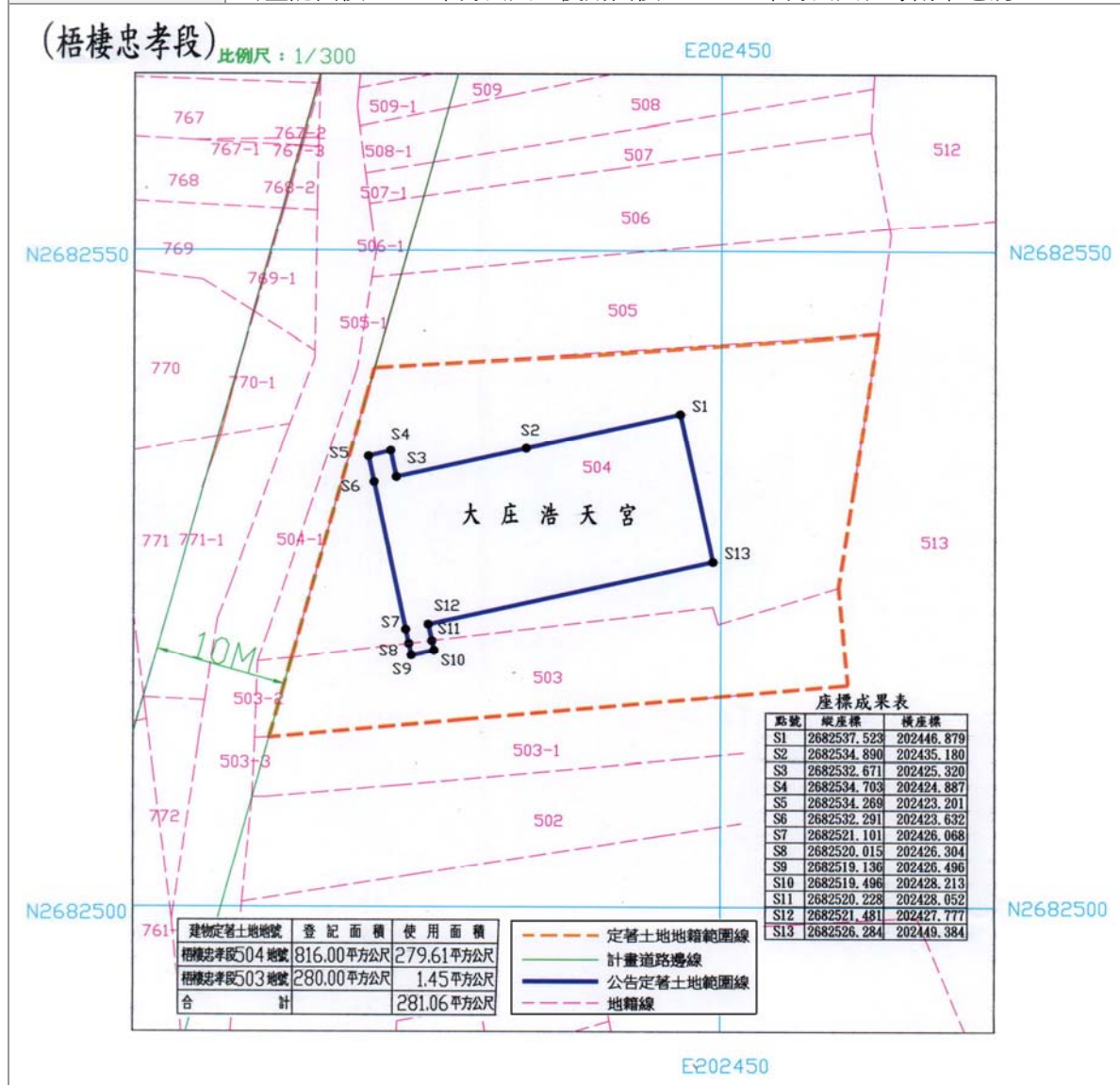
3. 具建築史或技術史之價值：

廟內保存發旦司及劉沛司等近代著名匠師作品，且結構仍保有精緻之原始建築格局；宮內保存之石雕、交趾陶、木雕及彩繪…等裝飾更足供研究廟宇建築者參考。

文化部文化資產局提供之大庄浩天宮歷史建築登錄公告表如下：

【表 1-1-1】大庄浩天宮歷史建築登錄公告表（資料來源：文化部文化資產局）

文化資產名稱	大庄浩天宮
類別	歷史建築
種類	寺廟
地址位置	臺中市梧棲區中央路一段 784 號
定著土地之範圍	梧棲鎮忠孝段 503（登記面積：280 平方公尺，使用面積：1.45 平方公尺）、504（登記面積：816 平方公尺，使用面積：279.61 平方公尺）等兩筆地號



目前大庄浩天宮之地籍圖資共有四種範圍，詳細範圍另可詳下【圖 1-1- 1】。分別為：

1. 歷史建築土地定著範圍：臺中市梧棲區忠孝段 503、504 地號。此即歷史建築大庄浩天宮本體建築之座落地號。
2. 本調查研究案指定基地範圍：臺中市梧棲區忠孝段 502、503、503-1、504 地號。此為本次研究案指定之基地範圍，亦為大庄浩天宮歷史建築加上周圍後期增建建築，例如兩側廂房、鐘鼓樓等座落之地號。
3. 目前浩天宮擁有之土地範圍：臺中市梧棲區忠孝段 489、502、503、504、505、506、507、508、503-1 地號。由於廟方未來有建築修改建等規劃，浩天宮亦積極

購入周邊之土地，截至目前為止共有九筆，其土地面積及登記日期如下。

【表 1-1-2】大庄浩天宮土地地號一覽表

地號	土地面積(平方公尺)	登記日期	所有權登記原因
489	4,741.00	101 年 10 月 17 日	拍賣
502	281.00	95 年 12 月 29 日	買賣
503	280.00	103 年 5 月 22 日	買賣
503-1	202.00	103 年 5 月 22 日	買賣
504	816.00	57 年 5 月 17 日	土地重劃
505	268.00	74 年 11 月 29 日	買賣
506	234.00	75 年 8 月 12 日	買賣
507	109.00	100 年 12 月 29 日	買賣
508	143.00	100 年 12 月 29 日	買賣

本所製表

資料來源：地籍圖謄本《清水謄字第 014003 號》(至民國 103 年 6 月 23 日)

4. 未來浩天宮新建範圍：臺中市梧棲區忠孝段 503-1、503、504、505、506、489 地號之部分區域。未來都市規劃浩天宮前有十米計畫道路之拓寬，此為浩天宮新建範圍劃定之重要考量之一。



【圖 1-1-1】浩天宮地籍圖資

第二節 調查內容與操作方法

一、調查內容

本案服務之工作項目主要為調查研究，做為歷史建築修復及再利用之指導原則及上位計畫。工作內容如下：

- (一) 文獻史料之蒐集及修復沿革考證。
- (二) 現況調查，包括環境、結構、構造與設備、損壞狀況等調查及破壞鑑定。
- (三) 原有工法調查及施工方法研究。
- (四) 必要之解體調查，其範圍、方法及建議。
- (五) 必要之考古調查及發掘研究。
- (六) 傳統匠師技藝及材料分析調查。
- (七) 文化資產價值與再利用適宜性之評估。
- (八) 修復或再利用原則、方法之研擬及初步修復概算預估。
- (九) 必要之現況測繪及圖說。
- (十) 修復或再利用所涉建築、土地、消防及其他相關法令之檢討及建議。
- (十一) 依古蹟歷史建築及聚落修復或再利用建築管理土地使用消防安全處理辦法，所定因應計畫研擬之建議。
- (十二) 必要之緊急搶修建議。
- (十三) 修復或再利用計畫先期規劃，包括再利用必要設施系統及經營管理之建議。

二、操作方法

本計畫之工作內容分為「古蹟及歷史建築調查研究」及「修復與再利用計畫」二大項。執行內容依序為文獻史料之蒐集及修復沿革考證；基地現況調查；原有工法調查及施工方法研究；材料分析調查；按比例之平面、立面、剖面的現況測繪及圖說製作；修復原則、方法的研擬及初步修復概算預估；再利用必要設施系統及經營管理等。

（一）文獻史料之蒐集及修復沿革考證

經由檢索查找各相關檔案、圖書、論文、地圖等史料及文獻，確認浩天宮發展歷史、社會背景、擴建過程、同時代材料與工法情況等，必要時並做考古調查及發掘研究。

（二）基地現況調查

本案對建物進行的實地調查分為二部分，一是全面性的現況調查，包括環境、結構、構造、設備以及損壞狀況等；二是調查建材，將現場調查結果與文獻史料比對、綜合判斷。若有需緊急搶修之處，亦會提出建設性之意見。

（三）原有工法調查及施工方法研究

依歷史建築興建時期所採用之營建技術、材料及設備的供給反映出當時生產體系的關係，必要時亦可進行考古調查及發掘研究。原有工法調查不僅有助於釐清施作技術的原貌、傳統匠師之技藝，亦有助於歷史建築修復時工法與施作方式之依循參考。

（四）材料分析之調查

建物材料及技術來源亦是重要的研究線索，均值得探討。並透過現代檢驗技術，探知本建築體在歷經多年自然因素的考驗，其構材安全性為何、能否繼續使用或需經適當結構補強等，方能獲得應有之安全性能。

（五）按比例之平面、立面、剖面的現況測繪及圖說製作

對建築現況進行細部測量與繪製基本圖面，包括全區配置圖、建物之平、立、剖以及細部大樣，並依據調查研究修復建議結果，繪製復原圖，以建立建物實況的科學性記錄，亦為未來修復設計階段的基礎資料。

（六）修復原則、方法的研擬及初步修復概算預估

經上述調查研究之後，將成果落實於修復計畫中，為本案量身訂做一套修復原則、修復方法，以避免不當的修復造成歷史建築價值的減損，並提出修復經費的概估，作為修復設計依據之參考。

（七）文化資產及再利用適宜性之評估

報告將會整理多方調查所得之資料，對文化資產做出價值評估，並以此規劃其再利用的適合方向。

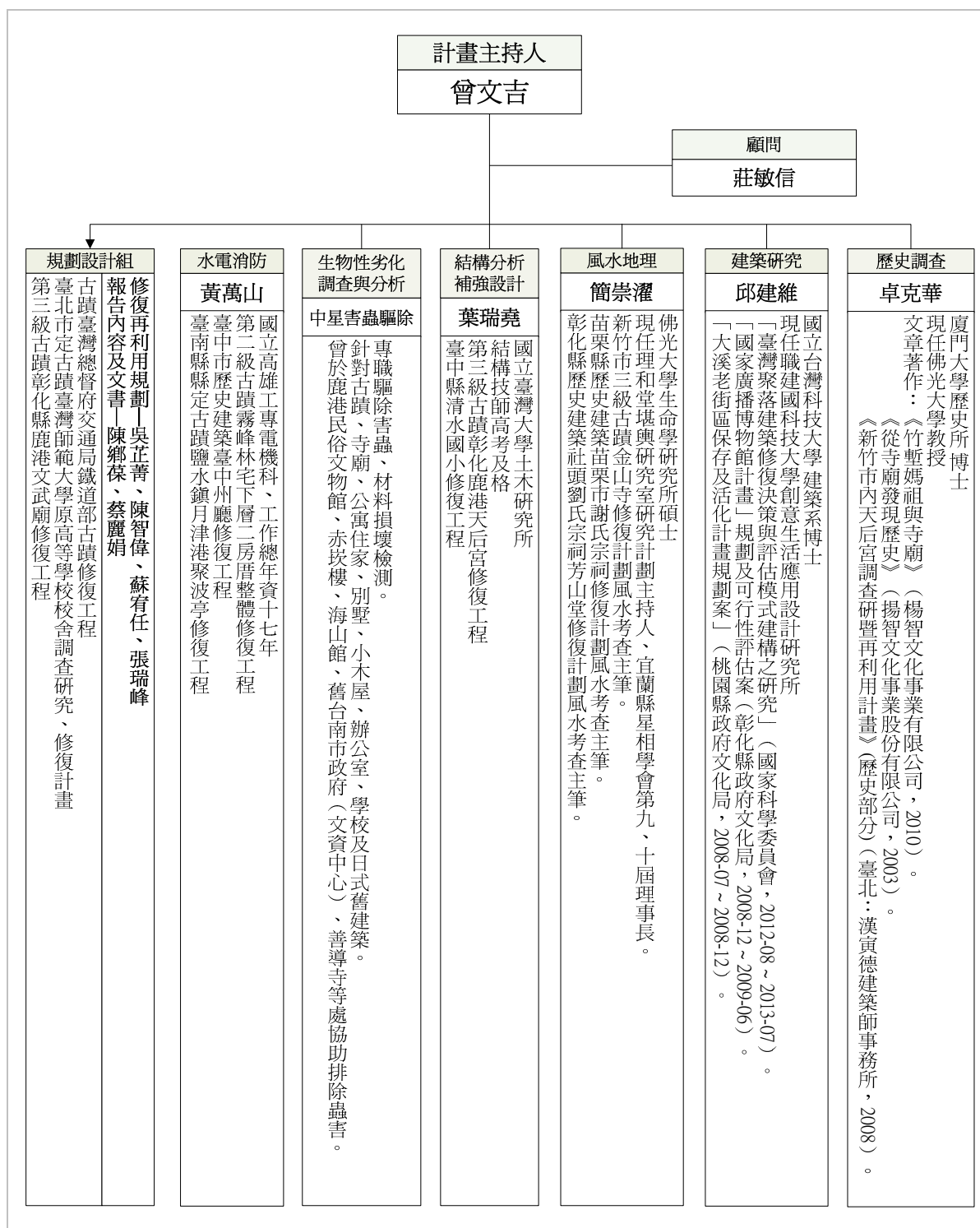
（八）再利用必要設施系統及經營管理

再利用是古蹟生命活化的契機，經過調查研究以後，依據本案建築的特性及價值，提出再利用與經營管理方案的建議，包括再利用必要設施系統及經營管理等方面，盼望呈現其歷史意義，彰顯其價值。

（九）因應計畫之建議

古蹟歷建修復後，日常需進行完善之管理維護才能將建物維持在良好的狀態。故本所將會針對古蹟歷史建築的需求，對再利用建築管理土地使用及消防安全處理辦法等方面，提出因應計畫研擬之建議。

第三節 工作人力組織職掌



【圖 1-3- 1】人員組織架構樹狀圖