

## 第二章 區域環境及歷史發展

- 第一節 清水地區的自然環境
- 第二節 史前文化與原住民
- 第三節 漢移民的開發
- 第四節 日治時期的發展
- 第五節 戰後的建設

---

清水地區的發展甚早，早在 18 世紀漢人入墾以前，此地即為平埔族拍瀑拉族（Papora 或 Vupuran）「牛罵頭社」的聚居地，「牛罵頭」或「牛罵」一詞，更成為清水地區的重要代表字彙，並為近代考古研究中，代表臺灣中部地區重要文化期的代名詞。透過不同時期文化的堆疊與累積，方奠定清水在中部海線地區的重要地位。本章節即針對清水地區於清代、日治時期乃至戰後的歷史及區域發展背景進行梳理，以瞭解清水地區的歷史脈絡。

### 第一節 清水地區的自然環境

#### 2-1.1 地域環境與氣候

##### 一、地域環境

清水區為現在臺中市的行政區之一，東邊在東山里與神岡區新莊里交接，西邊則是以梧棲漁港西側為端點，大甲溪口是清水區的最北端，最南在南社里鄭厝南邊與梧棲區、沙鹿區交接位置。從形狀來看，清水區呈現東西向寬、南北向較窄的長方形，位於臺中市西部的清水隆起海岸平原，東南方緊鄰大肚山臺地，因而地勢較高，北邊及西邊分別是大甲溪與臺灣海峽。其大致為東北、西南向延伸的海岸平原，位於大甲溪新沖積扇與大肚溪之間，西側海岸線大約 11 公里長，東側則約 16 公里，平均寬度 4.5 公里。<sup>1</sup>

由於整個地理環境跨越山海，可區分為幾個地理環境，從西邊開始，為大甲新沖積扇南段與清水隆起海岸平原的北段（圖 2-1）。清水隆起海岸平原為一萬年前，受到泥沙堆積及沿海陸地隆起作用形成的海岸平原，坡度僅有 0.22%，隆起量 10 公尺，地層主要由粗砂、細砂、黏土及少許細礫所構成，表面為一層淺薄的表土層。

這個部分包括了清水的農耕作業主要的範圍，大致為臺 61 線道以西、臺 17

---

<sup>1</sup>（黃朝恩，1989：749-750）。

線道以東、三田北半部及高美一帶。臨海的一側，在臺 17 線以西，以及大甲溪下游出海口一帶，由於鄰近海岸線，並不適合進行農作種植。海岸一帶，還有相當著名的高美濕地，在日治時期時曾經是海水浴場，臺中港建港後，因為漂沙活動造成泥沙淤積，使得海岸線泥灘化加速，致海水浴場關閉。高美濕地的面積約三百多公頃，行政區劃跨越清水區高北、高西、高南三里，北起大甲溪南岸，經番仔寮海堤、高美一號海堤、高美二號海堤，向西延伸至平均低潮線止，最南端到臺中港北岸沙堤，全長約 3.5 公里。地形複雜多樣，生態系相當豐富。

清水地區東側則為海拔 180 至 310 公尺間的大肚臺地北段丘陵，平均高度 151 公尺，包括楊厝、吳厝、海風和東山四里，分別有兩個相異的形成環境。在臺地頂端位置為古海岸平原，因為構造運動影響使得其高差將近百公尺。另外一面則是由古大甲溪分流，穿越三個鞍部所形成的區域。另外，在臺地西側則有一片區域為被順斜河形成的沖積扇，受切割形成的扇階面。<sup>2</sup>兩種地形間以斷層連接，沿著斷層湧出的地下水，成為清水區重要的水源來源。

大肚臺地也是清水區最高區域，整個範圍內都是高低起伏的丘陵地，有樹林及草地。人口密集的市街地帶則位於大肚臺地山腳下位置，分別在中心市街地區及臺 61 線以東一帶。



【圖 2-1】清水地理環境

（資料來源：彭瑞金總編纂，2013：27）。

<sup>2</sup>（陳瑤塘主編，1998：45）、（石再添、張瑞津、黃朝恩、石慶得、楊貴三、孫林耀明，1983：20-72）。

## 二、氣候

清水區位於臺灣中部，受到亞熱帶季風性氣候及海洋氣候影響，年平均氣溫約為 22°C 左右，7 至 8 月最熱。平均年雨量為 1,294 公厘，主要的雨季來自於夏季西南季風期間，以及夏秋之際常有颱風侵襲。冬季由於盛行東北季風，且位於雪山山脈雨影區，故冬季乾旱。又因臨海且低海拔，缺乏地形阻隔，增強東北季風，使入冬後，常有 10°C 以下低溫；又風勢強勁，1 至 2 月時常有 6 至 8 級風。

### 2-1.2 水文與地質

#### 一、水文

清水地區的水文，可以分為天然溪流與後期興建的人工圳道。天然溪流主要為發源於臺中市與苗栗縣交界處的次高山（雪山）南坡的大甲溪，於清水區與大安區交界注入臺灣海峽，全長 120 公里，為臺灣第五大河，清水區流域約 9.6 公里，支流舊莊溪為五福圳與高美圳源頭。

天然溪流另有清水溪，昔稱「牛罵溪」，是南境與沙鹿溪間的界河，其一流為沿臺地西坡發育的順向河，稱為橋頭寮溪，在石瀨頭有另源米粉寮溪來會，西流至頂秀水又有鹿寮溪匯入。此溪以往曾於梧棲分成五汊入海，是以梧棲港昔稱「五汊港」；今則改經人工整治後的「清水大排水溝」，於臺中港北側之「高美濕地」排入臺灣海峽。<sup>3</sup>

人工溝渠包括灌溉使用的五福圳與高美圳，前者灌溉面積為 2,314 公頃，清水區就佔了 1,380 公頃（圖 2-2）。自清水客庄附近引大甲溪溪水，灌溉線路包括五福圳幹線、國姓支線、菁埔支線、大棟榔支線、埤子口分線、三棟榔支線、鎮平分線及金裕分線，流經臨海路以南，至沙鹿、梧棲。<sup>4</sup>

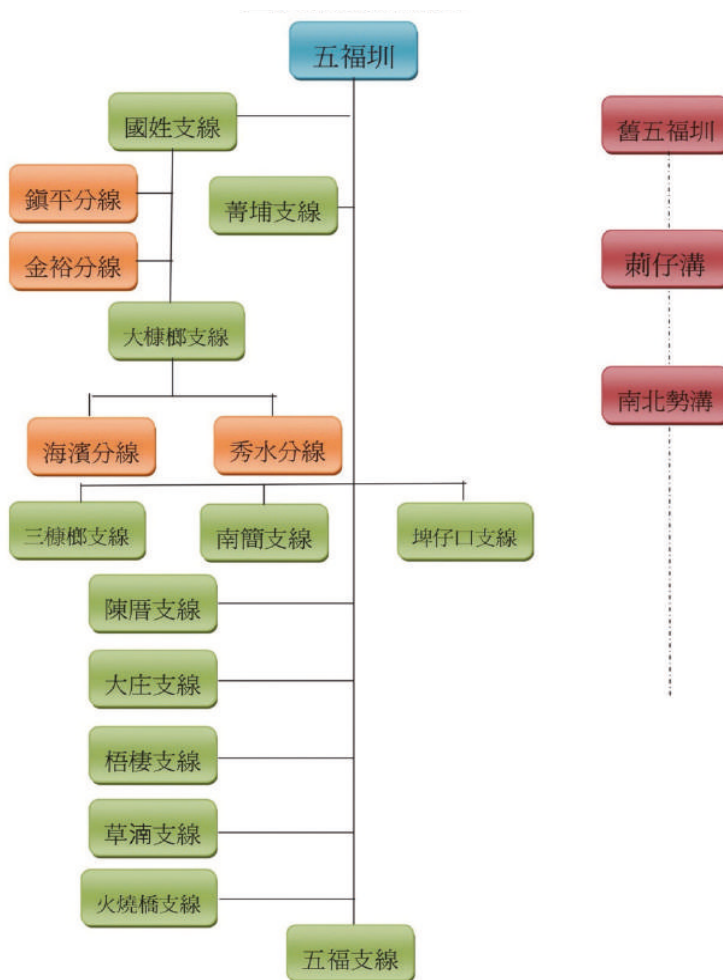
高美圳為清水本地使用，面積達 827 公頃。自縱貫公路與鐵路大甲溪橋之間引大甲溪溪水，灌溉區範圍包括臨海路以北，高美、高北、高南、高東、和高西等里，線路包括高美圳幹線、舊庄支線、海口支線及番子寮支線。<sup>5</sup>

此外，為避免豪雨對於地勢低平區域造成災害，有米粉寮、海濱、棟榔、海尾、銀聯等大排，分流洪澇。清水的平原區屬第四紀全新世現代沖積扇，地層多砂礫，孔隙粗大，含豐富地下水；臺地區域受到磚紅土覆蓋，乏林木植被，地下水較為缺乏。為避免過度開發，造成地層下陷，故清水平原被列為地下水管制區。

<sup>3</sup>（林孟龍、王鑫，2002：10）、（張勝彥，2010：144）、（陳瑤塘主編，1998 年：47）。

<sup>4</sup>（蔡芳郎總編纂，2007：196）、（陳瑤塘主編，1998：48）。

<sup>5</sup>（陳瑤塘主編，1998：47）、（蔡芳郎總編纂，2007：196）。



【圖 2-2】五福圳灌溉圳系統圖  
(資料來源：彭瑞金總編纂，2013：393)。

## 二、土壤地質

清水區地表的地層可分為全新世沖積層、紅土臺地堆積層及更新世頭嵙山層。其中，沖積層分布於清水鎮市區以西至海岸。<sup>6</sup>紅土臺地堆積分布於清水鎮東側大肚臺地，並且不整合覆於頭嵙山層及局部其他新第三紀地層上，其厚度不一，以大肚臺地及后里臺地上堆積的較厚。<sup>7</sup>頭嵙山層於第四紀更新世初期時形成，分布於清水鎮紅土臺地堆積層西側邊緣，整合覆蓋於第三紀上新世卓蘭層上，以不整合形態覆蓋階地堆積層。<sup>8</sup>

清水區的土壤可分為四大類廿四種土系，分別為粘板岩非石灰性新沖積土，又分二棟鄉、下大安、大棟鄉、田寮、頂大安土系；粘板岩石灰性新沖積土，又

<sup>6</sup> (張勝彥總編纂，2010：92)。

<sup>7</sup> (張勝彥總編纂，2010：93)。

<sup>8</sup> (張憲卿，1994：94)。

分高美、高南里、頂寮里土系；砂頁岩新沖積土，又分詹厝園、九張犁、下湳子、下秀水、新莊子、蘆竹南、內新、南屯、包尾、社口、同安厝土系；洪積母質紅壤，又分為陳厝寮、盧厝、大崎腳、吳厝、銅鑼圈土系。<sup>9</sup>

清水區位於外褶皺衝斷帶以西的前陸式陸臺區域，第四紀新構造運動相當活躍，為更新世後沉積，經輕微造山運動影響抬升地域。區域內褶皺寬廣開展，兩翼岩層傾角比較平緩，傾向以東南為主。通過清水鎮的重要的地質構造線，主要有大肚背斜。<sup>10</sup>整體呈現東斜面坡度較緩之非對稱性開放性背斜，背斜軸呈南北或北北東走向，北從大甲溪南岸經公明、清泉里往西南西方向，大致沿著嶺線，經大度山、牛頂頭、瑞井至追分西側。經清水部分幾乎被紅土臺地堆積層所掩覆，為一平緩寬闊不對稱背斜，兩翼地層均為頭嵙山層火炎山礫岩。<sup>11</sup>

另有，更新世斷層及地震斷層等之活動斷層，包括清水斷層和橫山斷層與屯子腳斷層等。清水斷層北起大甲溪南岸，南至大肚溪北岸，經清水區東側，北連接大甲溪北岸的大甲斷層，南銜接大肚溪南岸的彰化斷層。此斷層由甲南經清水到沙鹿的一段，呈東北走向，沿此斷層跡有豐富而良質之泉水湧出。清水東南方鹿峰到沙鹿南方鷺山有明顯的斷層小崖，其餘地區多呈引曳崖，在鹿峰國小附近出露明顯之拖曳構造，為大肚臺地西緣的主斷層。斷層線因其上有全新世沖積層掩覆，沿線未露頭，其斷層位置係屬推測。<sup>12</sup>

橫山斷層平行於清水斷層東方約半公里處，由東南東方的客庄，經橫山和清水第一公墓，到沙鹿東竹林，呈東北走向，長 8.5 公里。部分研究指出該斷層為鐵砧山斷層南段。地表並無發現斷層露頭，與大肚山臺地地區地形坡降及河系發展相異的地形特徵，提供斷層判斷依據。其與西側清水斷層間有數個呈北北東-南南西之斷側丘群，東緣有相同方向直線狀溪谷為橫山斷層線谷。清水第一公墓以南至竹林里間，因推擠隆起造成背斜狀壓力脊，東側成為反斜斷層小崖；清水第一公墓以北，沿斷層線侵蝕拓寬形成斷層線谷。<sup>13</sup>

屯子腳斷層由后里區泰安車站附近向西南方向延伸，經下后里、屯子腳，越大甲溪至清泉崗附近。斷層線呈北 60°東走向，全長約 14 公里，屬第一類活動斷層(全新世活動斷層)，為一右移兼具逆移性質斷層。文獻指出該斷層為昭和 10 年(1935 年)中部大地震產生，目前除后里臺地北側、后里東北方臺地崖外，甚難覓其蹤跡。<sup>14</sup>

<sup>9</sup> (謝兆申、王明果編著，1989：71-120)、(臺灣省中興大學農學院土壤學系，1989)：32-130)。

<sup>10</sup> (何春蓀，1994：101)、(張勝彥總編纂，2010：82)、(張憲卿，1994：22-23)。

<sup>11</sup> (何信昌、陳勉銘，2000：23)、(張憲卿，1994：24)。

<sup>12</sup> (林啟文、張徽正等，2000：54)。

<sup>13</sup> (林朝榮，1957)、(何信昌、陳勉銘，2000：25)。

<sup>14</sup> (林啟文、張徽正等，2000：52-53)、(張憲卿，1994：26)。

## 第二節 史前文化與原住民

### 2-2.1 史前文化在清水的分佈

#### 一、臺灣地區的史前文化

臺灣的史前文化的時間跨度，最早為舊石器時代晚期的長濱文化及網形文化。由於地理特性使然，長濱文化在臺灣延續至今將近 5,000 多年前，方才消失。這個時期的文化特徵為採集、漁撈以及簡易的狩獵，主要是一種短期定居的小型聚落，甚至是族群游離式生活。<sup>15</sup>

大約離今天 7,000 年到 4,700 年之間，臺灣地區開始出現使用繩紋陶器的大坌坑文化。學者研究以為這應該是延續華南地區發展過來的舊石器文化，轉換到新石器時代所產生的文化內涵。其使用陶器稱粗繩紋陶，多為形制簡單的鉢、罐，燒製溫度不高，表面呈現暗紅色、渾褐色及淺褐色。另有少數種類不多的石器，以磨製石簇、網墜、石鏃、石斧、有槽石棒與打製石斧等為主。從出土的工具顯示，此時已經開始有原始的農業生產，可以栽培特定的穀物。<sup>16</sup>

距今 4,500 年到 3,500 年間，臺灣地區開始大量出現新石器中期的史前文化，被學者研判認為大坌坑文化開枝散葉的結果。根據考證最早出現有可能距今將近 5,000 年以前，包含訊塘埔類型、圓山文化早期、牛罵頭文化、牛稠子文化，東部繩紋紅陶使用遺存的小馬洞穴遺址中層和大坑遺址下層。

這個時期文化的特徵，包括已有稻米及小米等作物，位於沿海地區的遺址甚至出現動物獸骨、貝塚及魚類，顯示漁獵為當時人們維生方式。部分遺址也發現不同葬式的棺具及陪葬品，據此可知，新石器中期先民們已具備來生觀念。

新石器時代的晚期，各地遺址的出現開始向內陸及山區擴散的現象，這類較為晚近的遺址研判距今 3,500 年到 2,000 年之間。可以清楚發現到此時期聚落規模大型化，文化層厚實，且有喪葬制度及陪葬品（尤其是玉器）的出現，顯示不同文化的交流頻繁。此外，彩陶、黑陶及三足器的出現，顯示當時臺灣地區文化的多樣性。

大約距今 2,000 年以前，臺灣地區開始進入金屬器使用的時代，所謂金屬器包括鐵器與金石並用的階段，以平地為主要發展地區，直到較晚時期方才出現在較為內陸的山地地區。這些文化的發展也跟漢人所帶來的歷史文化銜接，並且產生融合。臺灣中部地區出土的金屬器時代的文化，以竹山、集集一帶出土的大丘

<sup>15</sup>（劉益昌，2001：23-26）。

<sup>16</sup>（同上註。30-35）。

園文化，及大甲出土的番仔園文化為代表。距離清水較近的後者，常在遺址會出現貝塚及各種動物骨骼；灰、黑色陶器及部分紅、褐色陶。石器在番仔園文化的遺址，出土數量雖不多，常見打製石鋤、馬鞍形石刀、磨製長方形帶孔石刀和凹石等器具。其墓葬型式普遍採俯身葬，分為雙手以掌交疊於臀股後方，與雙手自然向後垂放於左右大腿骨側兩種。

## 二、清水地區的史前文化

清水地區在史前文化的發現，目前尚未發覺舊石器時代是否有人類活動，最早出現在清水當地的是 4,500 年前，即位於清水神社原址一帶，屬於新石器時代中期的牛罵頭遺址。

從出土的遺留來看，牛罵頭遺址文化層底層發現類似大坌坑文化的陶器，被認為是大坌坑文化發展向牛罵頭文化過程的象徵，包括新石器時代中期文化的牛罵頭文化。延續著前一階段大坌坑文化，以紅、褐色陶器為主，夾帶少量黑色陶，紋飾較細緻以拍印繩紋為主。發現石片器、石核器、網墜、石刀、石鏃、石鏃、凹石等石製器具，顯示牛罵頭文化農業相當發達，有種植稻米等穀類作物的能力，為清水地區形成年代最久遠的考古遺址。

同時，牛罵頭遺址的文化層，還出土了新石器時代晚期的營埔文化，以灰色及黑色陶器為主，紅、褐色陶器較少；但是可以看到許多的石器，包括斧鋤形器、石鏃、石刀、石鏃、石球、網墜等。

另外，中社遺址出土的文化遺留，被學者視作為番仔園類型過渡到鹿寮類型的典型案例；鄰近的社口遺址則是清水中社遺址延伸出的鹿寮類型遺址。其出土遺留相當豐富，包括金屬器、石器及墓葬等，均為典型金屬器時代番仔園文化表徵。其範圍也相當大，由港區藝術中心與西南側眷村為遺址中心向外延伸，均可以發現淺層的文化層遺留出土。



【圖 2-3】清水地區史前遺址分佈。  
(資料來源：彭瑞金總編纂，2013：116)



【圖 2-4】清水神社現場覆屋展示牛罵頭遺址文化層。

## 2-2.2 原住民的活動

清水地區的發展歷經多次的變遷，由層層的歷史紋理交疊而成，係為一個具有豐富文化內涵的地方，主要可分為前清時期、清領時期、日治時期及中央政府時期，這幾個時期並在本基地留下重要的遺跡或建築，深具文化資產價值。分布在清水地區的原住民係為平埔族「拍瀑拉族」(Papora、Vupuran)，此族並建立「大肚」、「水裡」、「沙轆」、「牛罵」等社(圖 2-5、2-6)。



【圖 2-5】蕃社采風圖：迎婦



【圖 2-6】守隘

(來源：杜正勝題解(1998：彩頁)。

透過「熱蘭遮城日誌」發現，康熙 3 年(1646 年)荷蘭人在牛罵社的商稅記錄，證明本地在當時為荷蘭人的管轄範圍。但鑑於荷蘭人在當時對於臺灣的管理多偏向貿易上的發展，除了南部地區的有土地的開發外，其餘地區並未有較大的開發。而明鄭時期以墾務優先，除了積極招撫原住民、但對於其他原住民也採取較為激烈的手段。實際上，除了鄉野傳說曾提及有關於鄭成功與鐵砧山的故事，明鄭勢力並未正式延伸進入此間。

康熙 23 年(1684 年)設治時，此一區域隸屬臺灣北路的諸羅縣。雍正元年(1723 年)改隸於新設彰化縣貓霧揀西堡<sup>17</sup>，根據《重修清水鎮志》指出，當時牛罵頭(以下對於清水地區概稱牛罵頭)仍為大肚西堡牛罵社所屬荒地。<sup>18</sup>彰化縣在雍正 9 年(1731 年)一分為二，大甲溪以北另置淡水廳，大甲溪以南仍屬彰化縣。

牛罵頭地區在漢人尚未進入此區域之前，以平埔族拍瀑拉族群牛罵社為主要活動族群。平埔族為主的情況，大約在康熙晚期隨著漢人進入此區域開墾產生有

<sup>17</sup> (鄭鵬雲、曾逢辰纂輯，1959：1)。

<sup>18</sup> (彭瑞金總編纂，2013：62)。

改變，由於漢墾戶與原住民在土地、勞役等事務的衝突，因為官方的偏頗愈行劇烈。終至雍正 9 年（1731 年）底，由甲西社、大甲東社、吞霄社、苑裡社突襲半線汛，並攻陷沙轆的淡水海防同知廳署後，揭起大甲西社事件的序幕。

事件爆發後，官方採取招撫誘降分化反叛勢力奏效；同時，清軍自淡水調集兵力南下欲夾擊原住民軍勢，未果。原本招撫的作法，因次年（1732 年）6 月臺灣道所部討撫大肚社時舉錯失當，濫殺大肚社民充軍功，進一步引發大肚、沙轆、牛罵、阿裏史、樸仔籬諸社相繼起事，甚至蓬山、貓羅、岸裡、水裡、阿東等地部落亦響應，戰火一時間波及大甲溪流域，甚至彰化、鹿港等地區均陷入戰火。此事件延續時間長達 2 年之久，大肚、沙轆、牛罵、阿里史、貓羅、岸裡、水裡、阿東等地，十數個部落幾乎悉數捲入該事件。最終，清軍自廣東調派軍隊入臺鎮壓，併用招撫等作法，方使得事件於雍正 11 年（1733 年）中平息。<sup>19</sup>

事平後，雖然戰火不再，直接影響臺灣中部平埔族部落，捲入此事件的各部落多元氣大傷，形勢大不如前。在漢人勢力擴大且無法抵當這種趨勢發展的情況下，多數的聚落於嘉慶年間，分別向噶瑪蘭及埔里等地遷徙，平埔族原住民便逐漸退出此間（圖 2-7）。



【圖 2-7】中部地區平埔族遷徙路線

（來源：消失的大肚王國與拍瀑拉族人(Papora)）

<http://www.taiwancon.com/194713/%E6%B6%88%E5%A4%B1%E7%9A%84%E5%A4%A7%E8%82%9A%E7%8E%8B%E5%9C%8B%E8%88%87%E6%8B%8D%E7%80%91%E6%8B%89%E6%97%8F%E4%BA%BApapora%E5%BC%89.htm>。

<sup>19</sup>（黃秀政，2004：120-122）。〈張素玢〈大甲西社事件〉。『臺灣大百科全書』。網址：<http://taiwanpedia.culture.tw/web/content?ID=3583>。2015 /7/20）。

### 第三節 漢移民的開發

牛罵頭一帶，漢人的開墾活動大約在康熙晚期，由泉州同安人王北、安溪人王吟開始在此區域進行墾拓。另泉州南安人楊鳳及晉江蔡子玩、蔡繩鑄、楊子爵等人，也在康熙 61 年（1722 年）進入此地區開墾，<sup>20</sup>並在今日秀水、三塊厝、客莊、橋頭裏、田寮、後莊、社口、頂湳、下湳、菁埔、碑仔口、山仔腳、水碓等一帶，獲得良好的成果。<sup>21</sup>雍正年間安溪人王仰、南安人李啟登、晉江人蔡世送、晉江人蔡德榮、安溪人廖向、南安人周明陸續進入，使得漢人在此地區實力後來居上。由於漢人大量進入此地開墾，與此間活動的牛罵社摩擦漸增，最終引發大甲西社事件。

漢人入墾此地，帶來最大的影響是農耕及灌溉技術的改變，平埔族人原有的農耕作法，多採粗放式種植方式；漢人在積極的推動下，深耕及水利設施出現在此區，徹底改變這一帶的農業發展。《彰化縣志》等地方志書記載著漢人墾拓牛罵頭的實況，顯示當時清水地區採用井仔陂利用截堵山泉灌溉水稻耕作。<sup>22</sup>此外，五福圳（又名大甲溪圳、寓鰲頭圳）在雍正 11 年（1733 年）開墾，灌溉清水、沙鹿、梧棲等地，使得農地產量提高，並且得以水田獲得更高的產值。由於灌溉水源的重要性，為了爭取水權在這一帶曾多次引發械鬥事件。<sup>23</sup>

隨著漢番勢力的消長，漢人在此站穩腳步形成大規模的聚落，乾隆 29 年（1764 年），因鄰近牛罵社得名之牛罵頭街已形成一定規模，該街肆在《彰化縣志》稱做寓鰲頭街。<sup>24</sup>同一時期，紛紛進入此間從事墾拓，多為來自泉州的蔡姓、王姓、陳姓等移民。<sup>25</sup>清水地區臨海，加上可靠泊 30 艘以上船隻的高密口（高密港）在道光年間興起後，使得當地商貿繁盛。<sup>26</sup>其中佼佼者，包括楊家「同德號」（楊清和）、「德隆號」（楊清俊）、「楊同興號」（楊漢英）、「楊聯順號」（楊澄若），<sup>27</sup>蔡家的「蔡源順號」（蔡鴻元）、「蔡泉成號」（蔡媽居）等商號。<sup>28</sup>

當地區安定後，官方與民間開始重視廣開民智及教化等事，分巡臺灣兵備道張嗣昌於雍正 12 年（1734 年），在感恩社設立土番社學。<sup>29</sup>而漢人的私塾依據日

<sup>20</sup>（黃秀政，2004：77、表 3-3-1）。

<sup>21</sup>（陳瑤塘主編，1998：61-62）。

<sup>22</sup>（周璽，1962：56）。

<sup>23</sup>（黃秀政，2004：86）。

<sup>24</sup>（周璽，1962：41）。

<sup>25</sup>（彭瑞金總編纂，2013：142）。

<sup>26</sup>（黃秀政，2004：105）。

<sup>27</sup>（陳瑤塘主編，1998：378）。

<sup>28</sup>（劉進榮，2007：81-85）。

<sup>29</sup>（曾蕙雯，2000：41、43）。

治初期的統計，當時在大肚上堡牛罵頭街、鹿寮莊、西勢莊、四塊莊、埔羌林莊、四甲二莊、秀水莊、田寮莊、水碓莊、吳厝莊等地，有 10 間私塾。<sup>30</sup>最重要的教育機構，為道光 25 年（1845 年）附設於地方士紳蔡媽居、蔡鴻元、楊漢英等人倡建清水文昌祠的鰲峰書院。該書院為牛罵頭當地培育咸豐元年（1850 年）舉人蔡鴻猷，另有楊金波、蔡鴻恩、陳基六等 37 名秀才，使得清代臺中海線地區以牛罵頭地區子弟功名最盛。<sup>31</sup>

牛罵頭地區的防守兵力，到雍正 11 年（1733 年）設寓鰲頭塘置兵防八間，戰守兵 25 名。該守備部隊在林爽文之役，由福康安奏請中央擴編，將寓鰲頭塘改為汛，設把總一員，戰守兵 25 名。隨著清軍戰力下降，到了同治元年（1862 年）戴潮春事件爆發時，牛罵頭地區在戴潮春事件遭到蔡通佔據，<sup>32</sup>牛罵頭地區戰防以民間自發組成的鄉勇為主力抗擊。

光緒元年（1875 年），清政府將原本大肚堡分為上、中、下 3 堡，牛罵頭屬於大肚上堡。<sup>33</sup>光緒 13 年（1887 年），大甲溪南地區含牛罵頭，改隸彰化縣分設的臺灣縣。<sup>34</sup>牛罵頭地區原有大甲溪官義渡跨越遼闊的大甲溪河面，光緒 7 年（1881 年），福建臺灣巡撫岑毓英命各府縣於大甲溪上耗資 20 萬元，興築石橋及開河作路，完成全長 150 丈，護橋鐵橋 40 座的大甲溪橋。未久，遇風雨沖毀橋樑、堤防。<sup>35</sup>

<sup>30</sup>（曾蕙雯，2000：187，表 6-1）。

<sup>31</sup>（張勝彥總編纂，1989）。

<sup>32</sup>（連橫，1962：886）。

<sup>33</sup>（陳瑤塘主編，1998：67、107）。

<sup>34</sup>（陳瑤塘主編，1998：68）。

<sup>35</sup>（彭瑞金總編纂，2013：151）。

## 第四節 日治時期的開發

### 2-4.1 日治時期清水街肆的發展

明治 28 年（1895 年）日本領臺，牛罵頭隸屬於臺灣縣彰化支廳牛罵頭辦務署。同年稍晚，臺灣總督府公布民政支部及出張所規程，改縣為民政支部下設出張所；年底，彰化出張所撤廢，改設鹿港出張所。

明治 29 年（1896 年），臺灣總督府公布臺灣總督府地方官官制，原臺灣縣改為臺中縣，設苗栗、鹿港、雲林、埔裏社等支廳，牛罵頭隸屬於牛罵頭支廳。次年，臺中縣轄區縮小，縣下設辦務署，牛罵頭屬於臺中縣牛罵頭辦務署，辦務署設在清水街。次年，牛罵頭辦務署所屬的大肚上堡，有男 10,793 人，女 9,033 人，合計為 19,826 人。明治 31 年（1898 年），整併舊有行政區，臺中縣大肚、牛罵頭辦務署，合併為梧棲港辦務署，另設大肚及牛罵頭 2 支署（圖 2-8）。<sup>36</sup>同年 10 月，牛罵頭公學校（今清水國小）創立。

明治 34 年（1901 年），廢縣及辦務署改設 20 廳，臺中廳轄大肚上、中、下堡，增設東勢角、塗葛堀（龍井）、牛罵頭、社口、葫蘆墩 5 支廳。明治 38 年（1905 年），塗葛窟、牛罵頭 2 支廳廢止，改設沙轆支廳。<sup>37</sup>同年舉行的第一次臨時臺灣戶口調查，顯示牛罵頭地區男女比例則為 54 比 46，人口呈現穩定成長的態勢。

<sup>38</sup>

臺灣總督府在明治 42（1909 年）底，整併行政區，臺中、彰化二廳及苗栗廳部分合併為臺中廳。大肚上堡沙轆支廳下轄有牛罵頭區、公館區及四塊厝區。牛罵頭區轄有牛罵頭街、鹿寮莊、社口莊、大棟榔莊、秀水莊。公館區轄有公館莊、西勢寮莊、吳厝莊、大突寮莊、楊厝寮莊。四塊厝區轄有三塊厝區、田寮莊、四塊厝莊、高美莊。

<sup>36</sup>（王世慶整修，1991：172-173、186-187）。

<sup>37</sup>（黃秀政，2001：147）。

<sup>38</sup>（彭瑞金總編纂，2013：152-153）。



【圖 2-8】全臺辨務署分佈圖

(來源：：<http://thcts.sinica.edu.tw/themes/rd10.php>)。

大正年間，牛罵頭地區陸續成立新的基礎教育設施，從牛罵公學校公館分校大正 5 年（1916 年）開始，先後有四塊厝公學校（今三田國小），（大正 7 年，1918 年）、牛罵頭公學校秀水分校（今大秀國小及棟榔國小），（大正 8 年，1919 年）、三田公學校高美分教場（今高美國小），（大正 8 年，1919 年）。而牛罵頭公學校公館分校在大正 9 年（1920 年），又改制肚峰公學校（今大楊國小年）。

臺灣總督府在大正 9 年（1920 年）實施地方制度改正，將臺灣地區原有行政制度改為州郡制。牛罵頭屬臺中州大甲郡牛罵頭街，並改名清水街（以下對於

清水地區概稱清水)。<sup>39</sup>大甲郡治所為清水街，並暫以清水文昌廟東廂為大甲郡役所；西廂為清水街役場(圖 2-9)；昭和 2 年(1927 年)方才遷入新廳舍。此時，由於大肚上堡公館莊、西勢寮莊、鹿寮莊等被劃入沙鹿庄，人口計有 24,541 人。昭和 7 年(1932 年)，將沙鹿庄部分編入清水街。直到日治末期，清水街人口已增加至將近四萬人之譜。<sup>40</sup>



【圖 2-9】1921 年，二萬五千分之一地形圖，鰲峰山即位於清水街右側。  
(來源：臺灣百年歷史地圖網站，<http://gissrv4.sinica.edu.tw/gis/twhgis.aspx>)

清水街役場於大正 9 年(1920 年)設置後，也選拔了首位臺灣人楊肇嘉出任最低階層的地方行政主管：清水街役場的街長，此後，歷任六位清水街長中，則是臺灣人、日本人各三位，臺灣人得以擔任清水街長最主要的因素，應與「內地延長主義」有關，在此一政策方針下，改變了日治初期的軍事統治情形，也釋放了一定程度的政治空間、給予臺灣人參與機會。<sup>41</sup>但與清水神社設置有關者，則恰為本籍日本的街長。透過日本總督府職員錄，可以瞭解各任清水街長之任期如下(表 2-1、圖 2-10~2-17)。

<sup>39</sup> (彭瑞金總編纂，2013：149-150)。

<sup>40</sup> (彭瑞金總編纂，2013：299)。

<sup>41</sup> (彭瑞金總編纂，2013：153)。

【表 2-1】歷任清水街長一覽表

任別	姓名	任期	單位名稱	官職名	備註
1	楊肇嘉	大正 9 年（1920 年）～ 大正 13 年（1924 年）	大甲郡役所清水街	街長	
2	周貽楚	大正 14 年（1925 年） ～昭和 7 年（1932 年）	大甲郡役所清水街	街長	
3	蔡年亨	昭和 8 年（1933 年）	大甲郡役所清水街	街長	
4	精松熾	昭和 9 年（1934 年）～ 昭和 10 年（1935 年）	大甲郡役所清水街	街長	清水大地震
5	高橋良作	昭和 11 年（1936 年） ～昭和 14 年（1939 年）	大甲郡役所清水街	街長	設立清水神社
6	〇〇〇	昭和 15 年（1940 年）	大甲郡役所清水街	街長	無確切之街長 人名
7	大德啟之助	昭和 16 年（1941 年） ～昭和 19 年（1944 年）	大甲郡役所清水街	街長	

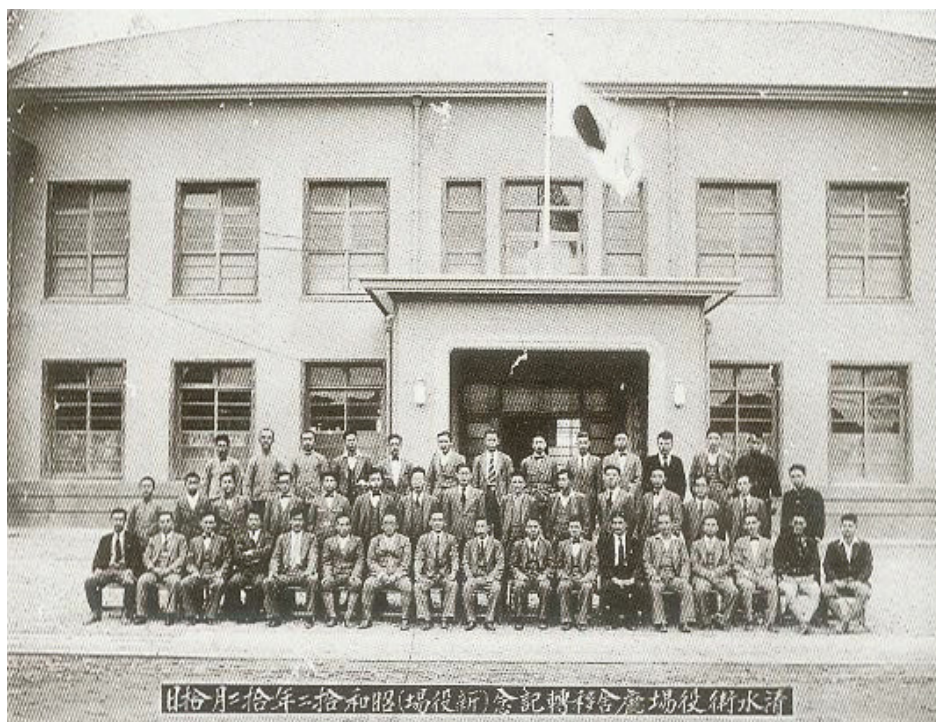
（資料來源：臺灣總督府。臺灣總督府職員錄。臺北：日日新報社。

大正 14 年（1925 年）版，P.312。大正 15 年（1926 年）版，P.322。昭和 2 年（1927 年）版，P.340。昭和 3 年（1928 年）版，P.360。昭和 4 年（1929 年）版，P.378。昭和 5 年（1930 年）版，P.404。昭和 6 年（1931 年）版，P.415。昭和 7 年（1932 年）版，P.413。



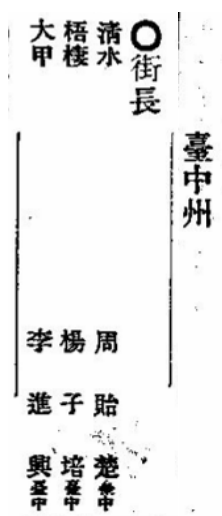
【圖 2-10】文昌廟西廂舊清水街役場

（來源：彭瑞金總編纂，2013：296。原照片由趙敏雄提供。）



【圖 2-11】新清水街役場

(來源：彭瑞金總編纂，2013：297。原照片由趙敏雄提供)。



【圖 2-12】周貽楚自大正 14 年（1925 年）至昭和 7 年（1932 年）期間擔任清水街街長<sup>42</sup>。

(來源：《臺灣總督府職員錄》大正 14 年（1925 年）版，P.312。)



【圖 2-13】第二任清水街長周貽楚為清水街首任官派街長

(來源：(左) 臺灣日日新報社（1924/10/4）。清水街長決定。臺灣日日新報，二版。(右) 昭和 10 年（1935 年）攝，文化部國家文化資料庫<sup>43</sup>。)

<sup>42</sup> (臺灣總督府。臺灣總督府職員錄。臺北：日日新報社。大正 14 年（1925 年）版，P.312。大正 15 年（1926 年）版，P.322。昭和 2 年（1927 年）版，P.340。昭和 3 年（1928 年）版，P.360。昭和 4 年（1929 年）版，P.378。昭和 5 年（1930 年）版，P.404。昭和 6 年（1931 年）版，P.415。昭和 7 年（1932 年）版，P.413)。

<sup>43</sup> (網路：[http://nrch.culture.tw/doviewer.php?do=0&s=3379953&id=0000589338&proj=MOC\\_IMD\\_001](http://nrch.culture.tw/doviewer.php?do=0&s=3379953&id=0000589338&proj=MOC_IMD_001))。



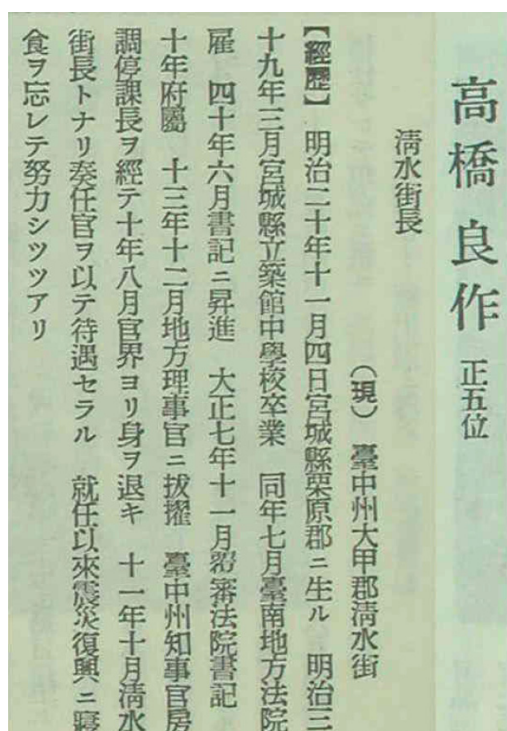
【圖 2-14】昭和 3 年（1928 年）10 月 1 日清水公學校創立 30 週年紀念，第一排右八著西裝者為周貽楚街長。

（來源：文化部國家文化資料庫<sup>44</sup>）。



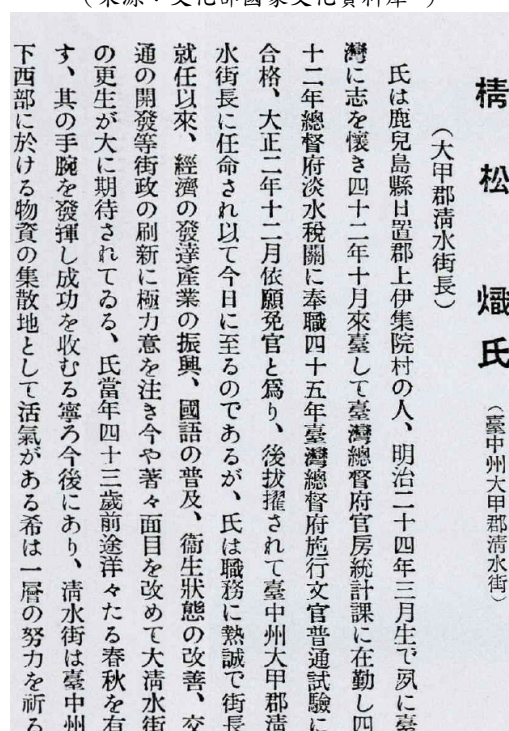
【圖 2-15】昭和 5 年（1930 年）4 月 16 日清水幼稚園開園式紀念（創辦人為當時的校長平原守太郎），第三排中坐未戴帽著西裝的是周貽楚街長（左九）。

（來源：文化部國家文化資料庫<sup>45</sup>）。



【圖 2-16】高橋良作

（來源：臺灣新民報編（1937）。臺灣人士鑑。臺北：臺灣新民報。214）。



【圖 2-17】精松熾

（來源：大園市藏（1935）。臺灣の中心人物。臺北：日本殖民地批判社。218）。

<sup>44</sup> （網路：[http://nrch.culture.tw/doviewer.php?do=0&s=3395671&id=0000627618&proj=MOC\\_IMD\\_001](http://nrch.culture.tw/doviewer.php?do=0&s=3395671&id=0000627618&proj=MOC_IMD_001)）

<sup>45</sup> （網路：[http://nrch.culture.tw/doviewer.php?do=0&s=3395682&id=0000627629&proj=MOC\\_IMD\\_001](http://nrch.culture.tw/doviewer.php?do=0&s=3395682&id=0000627629&proj=MOC_IMD_001)）

## 2-4.2 日治時期清水的產業發展

日治時期，清水地區的農業活動相當興盛，從灌溉清水地區的五福圳、高美圳，可以看出灌溉需求面積頗大。每年大約有 3500~4000 甲的土地在耕作，但其中仍有將近半數土地為旱作地。除了水稻以外，雜糧種植為此地農業重要項目，包括甘藷、落花生、小麥等，清水地區均有產出。<sup>46</sup>

日治時期，清水地區重要的產業，尚有碾米、木製、製油、製麵、蘭草席、製帽等行業，使得清水街成為大甲郡，甚至於海線重要的產業重鎮。<sup>47</sup>其中，日人研發取代蘭草編織大甲帽的紙帽，由官方在大正 6 年（1917 年）於清水街設置牛罵頭林投帽檢查所，執行質檢品管；一時之間，清水街成為製帽業集散中心，清水地區許多人的收入來源亦仰賴製帽。大正年間以後，先後有興產帽席商會（大正 2 年，1913 年）、共益商會（昭和元年，1926 年）、大成帽席商會（昭和元年，1926 年）、共成帽席商會（昭和 3 年，1928 年）、共進會（昭和 6 年，1931 年）等從事帽業相關事業。

清水街在日治時期產業繁榮，在大正 11 年（1922 年），海線鐵路通車達到高峰，該鐵路於清水設站，卻繞過梧棲，嚴重影響梧棲經濟發展，清水則成為梧棲、豐原、東勢等地交通的中繼站，增加清水的重要性。<sup>48</sup>

不但有上述產業活動，另有沙鹿製糖株式會社牛罵頭工廠，為新式製糖工場，有 3 具 60 噸製糖機器。其他，如昭和 3 年（1928 年）創設，從事印刷、文具的竹文堂；清水製冰株式會社（昭和 4 年，1929 年）、清水製造株式會社（昭和 5 年，1930 年）、東和製材工廠（昭和 5 年，1930 年），以及昭和 7 年（1932 年）的大甲郡共同消費組合（圖 2-18、2-19）。<sup>49</sup>

除了前面提到的產業活動以外，大正 5 年（1916 年），蔡敏庚發起設立牛罵頭信用組合，首任組合長為蔡蓮舫，此即為清水鎮農會前身。大正年代，大街路福德祠面對已有「牛罵頭郵便局」，辦理郵政電信業務。其他具有公共性質的設施，包括昭和 4 年（1927 年）設置的臺灣電力株式會社清水散宿所兼變電所。清水自來水廠於同年啟用，清水街自此獲得自來水供應。

為了改善原有縱貫鐵道在中部地區受限於山線鐵道運輸能量不足緣故，臺灣總督府興建了海線的鐵道，抒解日益高漲的運輸需求。該項工程於大正 11 年（1922 年）竣工，帶動了海線地區的繁榮。除了縱貫鐵道高承載量的輸運，地方也有輕便鐵道與公路運輸相當活躍。例如昭和 5 年（1930 年）成立的清水輕

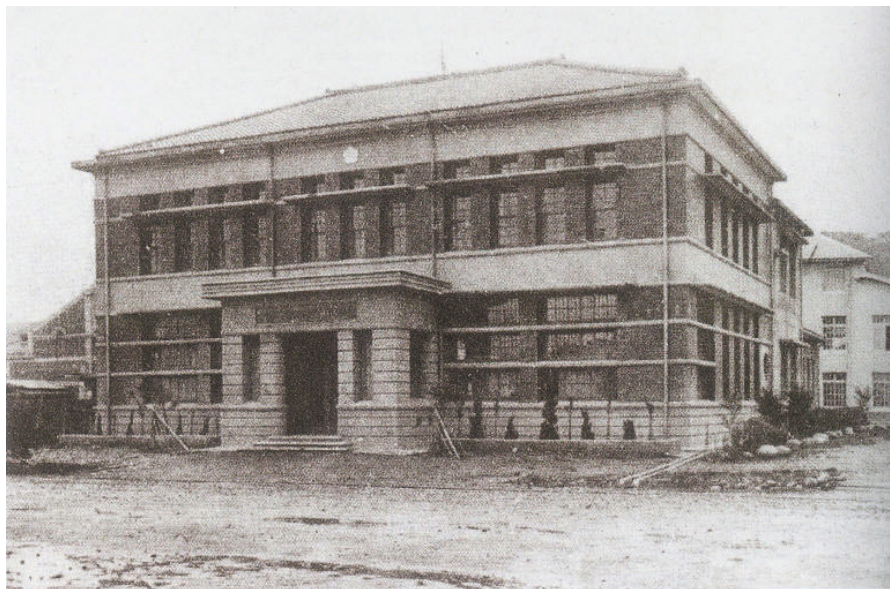
<sup>46</sup>（洪慶峯，1989：273、280）。

<sup>47</sup>（黃秀政，2001：166-167）。

<sup>48</sup>（彭瑞金總編纂，2013：466）。

<sup>49</sup>（黃秀政，2001：171）。

鐵運輸組，專營輕便鐵道運輸，與其他同性質的輕鐵業者，在周邊地區形成綿密的運輸網絡。昭和 8 年（1933 年），跨越大甲溪橋使得公路運輸更加便捷；同年，清水街成立合資會社同志運送店，提供貨運的業務。<sup>50</sup>



【圖 2-18】清水信用購買販賣利用組合  
（資料來源：彭瑞金總編纂，2013：431）。



【圖 2-19】清水帽蓆檢查所  
（資料來源：彭瑞金總編纂，2013：450）。

<sup>50</sup>（彭瑞金總編纂，2013：149-152）。

### 2-4.3 屯仔腳地震對於清水影響

日治時期影響清水最嚴重的天然災害，莫過於昭和 10 年（1935 年）的新竹臺中烈震，又稱屯子腳大地，震規模約為芮氏 7.1，屬於強度地震。根據臺中測候所記錄，地震發生於 4 月 21 日上午 6 時 2 分 3.8 秒，初期微動持續時間 4.3 秒，最大震幅向西 27、500  $\mu$ （micron），向南 25、500  $\mu$ （micron）。震央在東經 120 度 49 分、北緯 24 度 21 分，即關刀山南南東約三公里處的大安溪中游處，震央發震時間為上午 6 時 1 分 57.5 秒。地震起因乃是受到新竹州獅潭斷層、臺中州屯子腳斷層沿線地層錯動所產生隆起與斷裂，屬於震源深度約 5 公里的淺層地震。

地震發生時，地層錯動還有地鳴及斷層和地隔、噴泥等現象。造成東北東走向的屯子腳地震斷層，由后里鄉的泰安車站附近向西南方向延伸，經下后里、內埔（屯子腳），越過大甲溪後至清泉崗附近，全長約十四公里。

主要烈震與強震區域集中后里、大安及東勢與沿海各地。其所影響的斷層，包括從獅潭和興東方約一公里處向北北東延伸，經上大窩穿過紙湖東方約一公里處，直達南庄大南埔南方，約長十二公里的獅潭斷層，其最大落差達三公尺。另外，從內埔、大安、后里、屯子腳、舊庄、斜斷大甲溪，經新庄子至清水大突寮，長約十二公里為內埔斷層，略呈東北東—西南西方向。沿著斷層發生突起、地層斷裂、陷落等情況。其他包括大湖、三義、石岡、卓蘭等地也發生地陷現象。

其後餘震不斷，至 7 月底止，餘震高達 280 次。主要發生在新竹鳳山溪流域至大肚溪流域，半徑約 50 公里地域內，後龍溪、中港溪及大安溪等河川流域最為密集。其中，4 月 21 日、5 月 5 日、7 月 17 日後龍溪河口附近的地震，均為延續這次地震的餘震，造成原已半毀屋舍 2,820 戶嚴重毀壞，死傷人數達 290 人。

清水在這次地震中受災嚴重，屋舍、道路、橋樑、隧道、鐵軌及所有建築物幾乎被損毀殆盡，清水街共有 329 人死亡，半數以上為公學校學生或未滿 14 歲的孩童，另有 766 人受傷，1,443 棟房屋全毀、1,450 棟房屋半毀。清水市街地帶幾乎全倒，清水車站半毀。地震據說在清水街引發唯一的火災，燒毀清水街上 15 棟房屋（圖 2-20、2-21）。<sup>51</sup>

<sup>51</sup>（森宣雄、吳瑞雲，1996：18-43）。



【圖 2-20】清水街震災景象。

(來源：臺灣總督府編 (1936)。昭和十年臺灣震災記錄。臺北：臺灣總督府)。



【圖 2-21】清水街鳥瞰圖

(來源：臺灣總督府編 (1936)。昭和十年臺灣震災記錄。臺北：臺灣總督府)。

## 第五節 戰後的建設

對於清水地區影響最大的公共建設，莫過於臺中港的興建，對於地區環境及產業發展均造成相當程度的影響。日治時期雖然先後對於基隆、高雄進行築港，但臺灣中部地區與這兩座大港相距甚遠，對於客貨運輸有相當大需求的中部地區，臺灣總督府遂選定於清水附近一帶沿海築港。從昭和 11 年（1936 年）制訂事業計畫，預定十年期間，完整包括防波堤、航道泊地、填埋新生地、碼頭設備、交通工程、房舍建築等工程。完工後，將成為軍工商漁軍可使用的綜合港口。

昭和 14 年（1939 年）成立中部港築港工程事務所，定名新高港。次年（1940 年）將大甲、清水、沙鹿、梧棲、龍井合併為新高市，以配合港口建設。太平洋戰爭爆發後，更在港區設置燃料廠，終因戰事不利，財力及資源都受到限制，在昭和 19 年（1944 年）七月停工，僅完成北防波堤 3,860 公尺，南防波堤 1,990 公尺，築港辦公廳舍、修理工廠、聯絡鐵路，港內浚渫工程成果足夠 3,400 噸挖泥船新高丸出入。因應而生的新高都市開發株式會社規劃推動以大肚山、大甲溪、大肚溪為界，面積 12,500 公頃的新高市，其市街面積 3,600 公頃，預計容納人口 300,000 人。

戰後，國民政府曾成立新高港接收委員會，改名為新高港築港所。時新高港已完成 60%，並可出入 34,000 噸船隻；雖然，港區曾遭到轟炸破壞，但往來海峽兩岸的機帆船充斥其間。港區週邊形成許多因應的產業，包括茶樓、酒家、船頭行各有數十家。然而，在航道淤塞及防波堤、碼頭、倉庫失修的情況下，其機能逐漸失效。

民國 35 年（1946 年）7 月，臺中港築港所改名為臺中港測量所，隸屬於基隆港務局後，地方人士先後發起成立臺中港期成同盟、促進會。臺灣省政府遂在民國 37 年（1948 年）初，將測量所改為臺中港工程處，辦理港灣疏濬及修理碼頭設備、製作沉箱、修理挖泥船等。爾後，直到民國 58 年（1969 年）12 月 31 日，臺灣省政府將梧棲、清水、沙鹿、龍井合計 16,019.5 公頃土地劃為臺中港特定區，自民國 59 年（1970 年）起禁建兩年；其中，清水鎮就佔了 6,417.1 公頃。

爾後，以臺中港專用漁港興建計畫為依據，從民國 62 年（1973 年）11 月至民國 65 年（1976 年）10 月，進行了堤防、港埠及浚填等工程。民國 65 年（1976 年）11 月，至民國 68 年（1979 年）10 月，計畫完成全部外廓防波堤、深水碼頭 10 座及浚深航道港池。第三期工程自民國 68 年（1979 年）11 月至民國 71 年（1982 年）10 月。完成長 10,770 公尺的防波堤、防沙堤、海堤，九座深水沉箱碼頭、十九座棧橋式碼頭，共長 6,280 公尺，1,584 公尺長的淺水碼頭、工作船渠碼頭、貯木池碼頭，浚控水域 487 公頃。規劃都市計畫地 250 公頃，漁港水域 32 公頃、陸地 27 公頃、碼頭 1,480 公尺，完工後的臺中港成為全臺第三國際大

港，並於民國 65 年（1976 年）10 月 31 日正式營運。

然而，臺中港由於缺乏完善的規劃，開放營運前夕，方才發現兩側防風林帶無法有效阻絕飛砂、遮斷鹽份及緩和風力。又初期營運時，多為進口貨物，其品項以穀類、原木等散裝貨物為多，卻面對缺乏散裝穀倉、貨櫃起重設施及 5,000 噸級以下船舶停靠碼頭，使其營運績效未如預期，臺中港始終未能與基隆、高雄等港分庭抗禮。

同時，臺灣省政府發佈臺中新港特別區計畫，計畫開發臺中港新市鎮，規劃港口新生地，包括臨海工業區 900 公頃，還有關聯工業區 700 公頃；同時，為了擴大腹地，預計逐年開發工業區用地 300 公頃，到民國 71 年（1982 年）完成 1,800 公頃工業區用地。經濟部工業局也預定將臺中港接續高雄港臨海重化工業區，發展重化工業。遂於民國 65 年（1976 年）發佈計畫在臺中港工業區引進須依賴海運大量輸入原料，如石油煉油、石油化學、基本金屬冶煉、造船及運輸工具、肥料、食品（麵粉、飼料、榨油）等工業。都市市場相關工業及都市中樞管理機能工業，如機械、電機、電器、電子、機密儀器、成衣、塑膠製品工業等。配合大規模工業發展所需動力事業，如火力發電工業等。

然而，這類產業高污染的問題，促使地方一再反對並檢視其計畫。從 1990 年代後，民間便對臺中港臨海工業區火力發電廠高度關切，德商拜耳公司設廠計畫也在居民反對下，胎死腹中。在地方政府支持的情況下，反對危險且高污染的產業成為共識，即便如此，臺中港工業區的污染問題仍然相當嚴重，影響所致清水區的污染性氣體排放為臺中地區之冠。

臺中港週邊針對或配合地方發展，先後推展了相關計畫。其中，配合中央施行的加速都市計畫公共工程設施保留地取得及財務計畫，針對臺中港週邊地區進行土地徵收、開設道路，在主要範圍的清水等地，造成地方政府相當大的負擔。晚進實施的商圈整體形象計畫，意圖輔導梧棲鎮臨港路三段及清水鎮臨海路等地商家，藉街道景觀設計、阻風牆、診斷商家經營軟硬體改善，成效未見顯著。在顯示臺中港的興建對於週邊地區，例如清水區的影響，並未獲預期正面。<sup>52</sup>

<sup>52</sup>（彭瑞金總編纂，2013：193-198）。