

## 第四章 戰後空間演變

- 第一節 清水神社的廢止與拆除
  - 第二節 清水營區駐軍沿革
  - 第三節 清水營區空間發展與軍事定位
  - 第四節 牛罵頭文化園區之成立與推動保存歷程
- 

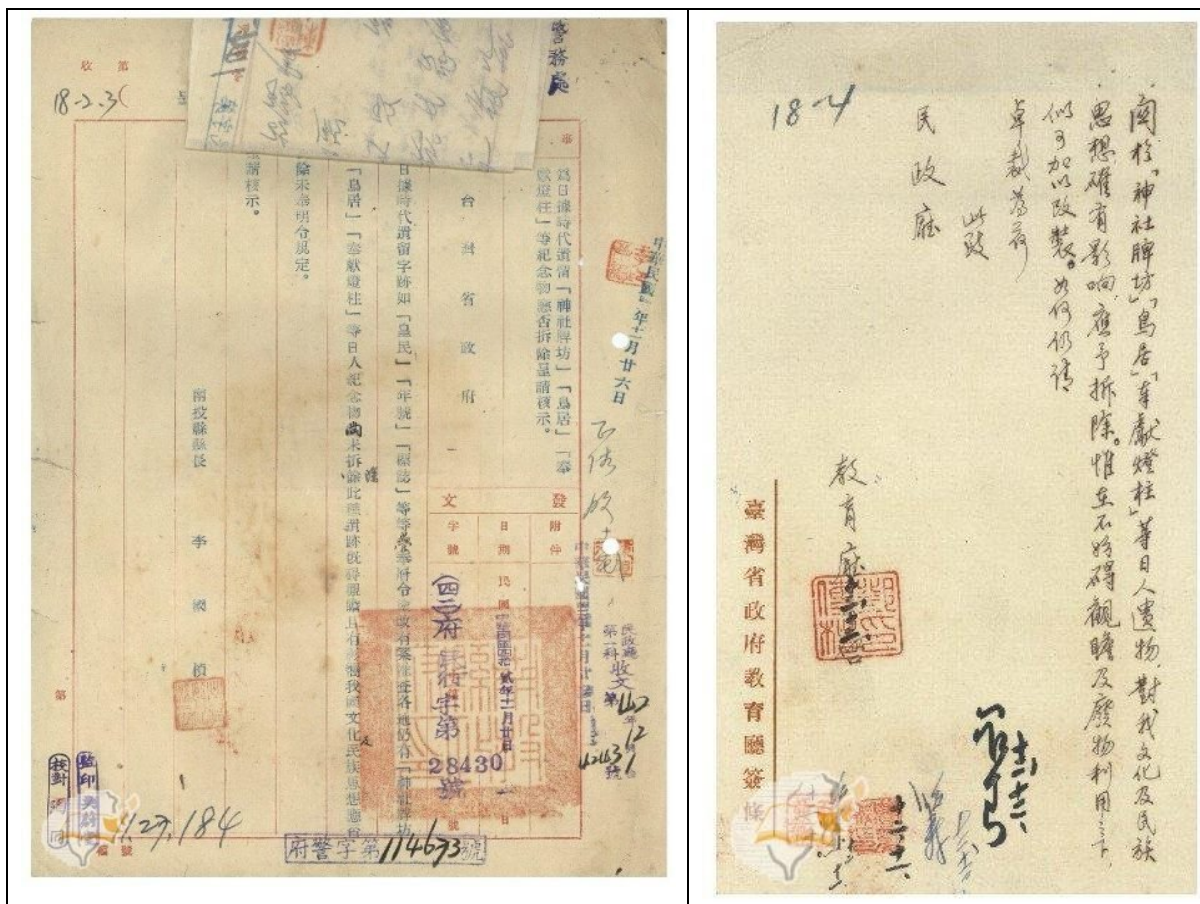
戰後初期的清水神社，目前並沒有留下太多的資料，僅能從些許的資料記載中推斷這個位於大肚山臺地的神社，大約在民國 40 年代（1951-1960）以後，開始出現清水營區有關的紀錄。顯然，原本神聖的祭祀空間，因為時空變遷轉變為帶有肅殺意味的軍事營區。

軍方稱鰲峰山營區為清水營區（以下稱清水營區），目前可以確認軍方大約於民國 86 年（1997 年）前後撤離，但初始使用時間有待進一步調查。本文綜合所查證檔案資料，比對曾於相當單位服役任職者回憶記錄，整理出清水營區使用沿革概況，以及鄰近地區國軍作戰防禦概要編成狀況。戰後，清水營區的駐軍發展及營區空間變遷，本章將分別整理敘述。

### 第一節 清水神社的荒廢與拆除（1934 年至 1951 年）

#### 4-1.1 戰後政府針對日本神社的處置政策

戰後，國民政府接收臺灣，並以大中國史觀來強化臺灣與中國之連結；因此，相關設施的「去日本化」成為重要之權力改變之方式，而日治時期廣設的神社則成為積極去日本化的標的物，其中並以民國 43 年（1954 年）臺灣省政府針對日治時期遺留字跡構造物，如「皇民」、「年號」、「標誌」等日人紀念物「關於『神社牌坊』、『鳥居』、『奉獻燈柱』等日人遺物，對我文化及民族思想確有影響，應予拆除。惟在不妨礙觀瞻及廢物利用之下，似可加以改裝。」（圖 4-1）。在此種政治情境氛圍下，多數的神社建築或構造物受到破壞，最常見的，係將日治紀元或年代塗抹消除、神社建物拆除等。



【圖 4-1】民國 42 年（1953 年）神社牌坊拆除公文（南投縣政府回覆臺灣省政府）

（來源：徐慧民老師提供）

此種政治氛圍，直至民國 61 年（1972 年）「對日斷交聲明」發布後，內政部隨即於民國 63 年（1974 年）2 月 25 日「臺內民字第 573901 號函」發佈「清除日據時代表現日本帝國主義優越感之殖民統治紀念遺跡要點」，要點中第一條及明文規定日本神社遺蹟應徹底消除<sup>1</sup>：

1. 日本神社遺跡應即徹底清除。
2. 日據時代遺留具有表示日本帝國主義優越感之紀念碑、石築構造物應予徹底清除。
3. 日據時代遺留之工程紀念碑或日人紀念碑，未有表示日本帝國主義優越感，無損我國尊嚴，縣市政府認為有保存價值者，應詳據有關資料圖片，分別專案報經上級省市政府核定，暫免拆除，惟將來傾塌時，不再予重建，其碑石移存當地文獻機構處理。
4. 民間寺廟或其他公共建築內，日據時代遺留之日式裝飾構造物，如日式石

<sup>1</sup>（陳翼漢，2004：79-94）。

燈等，應勸導予以拆除或改裝。

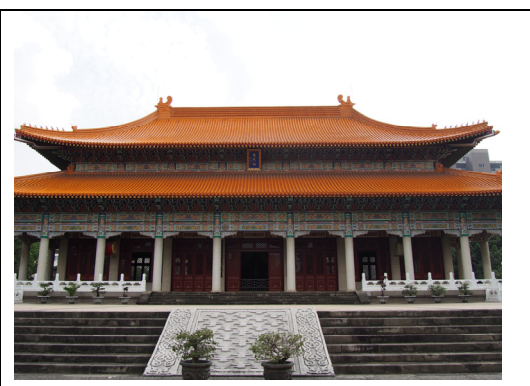
5.日據時代建造之橋樑，經嵌之碑石仍留存日本年號者應一律改換中華民國年號。

6.日據時代遺留之寺廟捐題石碑或匾額以及日據時代營葬之墳墓碑刻等，單純使用日本年號者暫准維持現況。

在此種政治氛圍之操作下，多數的神社空間已無法保持原有的場域空間，多數的神社被改建為忠烈祠；如國幣小社臺中神社改建為忠烈祠、臺中孔廟，國幣小社嘉義神社本殿嘉義神社本殿因火災燬損改為射日塔，射日塔下層仍為忠烈祠；北斗神社則拆除改建為北斗家商；新化神社則成為游泳池、停車場等，使得神社場域空間僅留下遺構設施可供遙想昔日風華。



【圖 4-2】嘉義神社本殿改為射日塔



【圖 4-3】臺中神社改為忠烈祠

#### 4-1.2 清水神社的荒廢與拆除

清水神社於昭和 17 年（1942 年）升格為鄉社；戰後初期，神社不再有人前往祭拜與管理，神社空間亦處於荒廢狀態。根據當地耆老口述訪談得知，清水神社建築之拆除係於民國 34 年（1945 年）第一任官派鎮長清水鎮長楊天賦<sup>2</sup>之時，或因楊鎮長並非清水在地人士，對於清水神社之營建沒有鄉土情感，故將神社建築全數拆除並予以標售，後由清水地區三塊厝鎮安宮（鄭成功廟）標得所有的神社木料。鎮安宮委員取得檜木木料後，利用此批木料於民國 36 年（1947 年）聘請社口地區秀水里麻豆崙的顏籐師傅（籐司）重建廟宇，將木料改成可使用的材料，例如裁掉原本木料，重新雕刻成閩式疊斗式棟架的構件，桁、柱等，也悉數為神社的檜木所改成<sup>3</sup>。此種將日式神社建築材料、轉換成傳統閩南式棟架之情境，也反映出權力的變換。

<sup>2</sup> 楊天賦，官派鎮長，任期 1945 年 10 月至 1946 年 1 月。（彭瑞金編，2013：300）。

<sup>3</sup> 詳附錄五，清水耆老訪談紀實。據傳清水地區尚有一塊紀念能久親王的石碑，存放在清水蔡家內。



至於擺放於主參道兩側的石燈籠則是隨意的丟棄於一旁，部分民眾則撿拾搬到自家的庭園。此時，清水神社的設施已全數拆除或消失不見。但清水神社的場域空間仍處於荒廢閒置狀態，居民仍可自由進出。



【圖 4-4】鎮安宮的木料為清水神社拆除後木料所建。



【圖 4-5】建廟沿革，說明民國 36 年修建情境。



【圖 4-6】鎮安宮現況。



【圖 4-7】民國 42 年（1953 年）160 磅藍晒地籍圖（臺中縣清水鎮清水段）。  
此時尚可清楚地看見原清水神社三層高度之地貌及神社境內參道，然而神社建築已經拆除。  
（圖資提供：中研院 GIS 中心）

## 第二節 清水營區駐軍（1951 至 1997 年）

### 4-2.1 后里師時期

最早關於清水地區駐軍記錄，可以回溯到民國 40 年代（1951-1960）。根據當時服役於 68 師（後來的 168 師）的士官兵回憶，該部大約於民國 45 年（1956 年）前後，移防臺中后里、清水一帶。<sup>4</sup>此前，68 師前身為民國 38 年（1949 年）5 月來臺的青年軍 207 師，來臺初期駐防臺北中華路西本願寺，後轉赴北投跑馬場（後為政戰學校）。民國 41 年（1952 年），青年軍 207 師與 339 師合併改編為 68 師，未久旋即移防中部地區，成為中部地區主要的守備部隊，清水當時也在該部對防區範圍內。比對圖 4-7 之圖面內容，民國 42 年（1953 年）清水神社仍大致維持其基地環境樣貌，研判此時國軍尚未進駐該地，故未改變基地環境。

68 師究竟何時離開后里，目前並沒有直接資料可以佐證。目前較為清楚的是民國 55 年（1966 年）駐防臺中后里應為日後 226 師前身的 26 師，該師隔年（1967 年）即調防馬祖白犬守備區（日後的莒光指揮部）。<sup>5</sup>曾任 51 師（後來的 151 師）153 團政戰處長的陳國綱將軍，時任 226 師 276 旅政戰處長，其回憶民國 58 年（1969 年）26 師駐防南竿與 51 師對調。<sup>6</sup>由於這個時候，國軍在外島地區駐軍的換防方式，是採取一種三角輪調的作法。調防金馬外島的野戰師，會在 1 年左右的時間後，與當地其他野戰師對調；1 年後，再從新駐地與臺灣相對單位進行對調。在這樣的情況下，調出的單位很難回到原來的駐防地，形成並沒有固定的機制可尋。但是，依據圖 4-12 及圖 4-13 來看，大概在民國 43 年（1954 年），最遲民國 45 年（1956 年），國軍應該已經進駐清水營區。

此前，國防部於民國 47 年（1958 年）成立警備總部，<sup>7</sup>負責本島地區戒嚴任

<sup>4</sup>（來源：<http://dadanono458.pixnet.net/blog/post/109538516>）。

<sup>5</sup>（來源：<http://blog.sina.com.tw/125835/article.php?entryid=638772>）。

<sup>6</sup>（來源：<http://www.matsu.idv.tw/topicdetail.php?f=183&t=115596>）。

<sup>7</sup>臺灣警備總司令部最早為民國 34 年（1945 年）9 月 1 日於重慶成立的臺灣省警備總司令部，預備擔負受降、接收及日僑遣返等任務。爾後，曾於民國 36 年（1947 年）間更名為臺灣全省警備司令部，旋於民國 38 年（1949 年）回復原名。全 9 月，改臺灣省保安司令部，<sup>7</sup>該部職司肅奸、防諜，協助緝私、檢查，管制物資、交通，及執行非軍人身分之戒嚴業務等。為隸屬於行政院の准軍事單位，受到國防部指揮監督。

民國 47 年（1958 年）5 月 15 日，國防部新設臺灣警備總司令部，整合原有的臺灣防衛總部、臺北衛戍總司令部、臺灣省保安司令部及臺灣省民防司令部，將臺澎地區原屬於臺灣防衛總部的作戰任務移交陸軍總司令部。警備總部接管本島地區戒嚴任務，並且分北部、中部、南部及東部四個地區警備司令部，由地區師管區司令兼任。警備總部由於兼管臺灣本島保安任務，其保安武力來源最初改編自臺灣省保安司令部所屬民防總隊，負責山海地區監視、巡邏、警戒，海防及入山檢查早年均由該部負責，計有 3 個警備總隊。民國 54 年（1965 年）4 月，擴充為 4 個總隊、2 個外島獨立大隊。

警備總部主要負責衛戍（臺北衛戍區）、保安、民防、戒嚴等工作，包括抓捕、偵防、情



務，兼管臺灣本島保安及山海地區監視、巡邏、警戒等勤務，早年海防及入山檢查均由該部負責。迄民國 55 年（1966 年）為止，警備總部在臺灣本島海岸線共設置 468 處哨所，構成臺灣海防第一線。在警備總部的海岸線後方，陸軍總部配置有 5 個重裝師，設置 71 處海岸支援指揮中心，支援海防哨所警戒戰鬥；這些指揮中心分為甲、乙兩種，以所屬單位規模區分（營、連）。並且設置海岸平面雷達，監控警戒海面活動。<sup>8</sup>

到了民國 56 年（1967 年）11 月 13 日，警備總部向陸軍總部發出公文，要求陸軍位於清水的支援部隊，需依據「臺灣本島警戒作戰協定」接受警備總部中部警備司令部（原文註記 8837 部隊、10C）作戰管制。<sup>9</sup>公文中所提及清水地區清水地區海防勤務，係由 7768 部隊（公文內容於 7768 部隊旁，以鉛筆書寫 19D（19 師））編組團戰鬥群（包含步兵團、砲兵營、工兵連各一）接替守備任務。顯然，接替 26 師擔任后里師的戰鬥單位為 19 師，2 年後從馬祖輪調回臺的 26 師也並沒有回到后里。

民國 56 年（1967 年）11 月 21 日，陸軍總部針對前文回復警備總部，表示 7768 部隊所屬團戰鬥群配屬守備清水海防後，雖然因為海防勤務與警備總部有所關連，仍應歸屬陸軍總部第一軍團（前項公文註記 7745 部隊、1A）。<sup>10</sup>此時，國軍仍以軍-師-團-營作為陸軍野戰部隊的編制，前述的戰鬥群便是以步兵團為主，配屬其他單位組成一個臨時的戰術單位；這類戰鬥群因為納編了不同單位，作戰能力與彈性均高過一般團級單位，足以勝任海岸線後防的機動任務。

爾後，警備總部又在民國 58 年（1969 年）向陸軍總部提出希望能在清水（臺中市清水區）及漢寶（彰化縣芳苑鄉）兩地，各增設甲種支援指揮中心，由清水旅派兵支援，策應警備總部海防需求。<sup>11</sup>

隔年，陸軍總部作三組經過評估後，認為當時沙鹿支援中心面對長達 23 公里的海岸線，要支援多達 14 個警備班哨；清水設立甲種支援指揮中心後，可望有效分攤沙鹿支援中心的壓力，且不需另建營舍，建議陸軍總部同意警備總部的要求。<sup>12</sup>彼時，清水地區僅有鰲峰山的清水營區足堪滿足甲種支援指揮中心相關需求，推斷這個指揮中心便是位於清水營區。

---

報蒐集、走私捉拿等，直到民國 81 年（1992）8 月 1 日裁撤，相關業務方才陸續移交。

（來源：聯合報社編（1958/5/16）。聯合報、聯合報社編（1958/7/1）。聯合報。聯合報社編（1958/7/2）。聯合報、聯合報社編（1992/8/1）。聯合報）、

（來源：<http://nrch.culture.tw/twpedia.aspx?id=3869>）。

<sup>8</sup>（來源：<http://army.chlin.com.tw/BBS/archiver/?tid-9373.html>）。

<sup>9</sup>（來源：警備總部（56）捍遇字第 7734 號）。

<sup>10</sup>（來源：陸軍總部（56）祉佻新第 0499 號）。

<sup>11</sup>（來源：警備總部（58）修緯字第 9204 號）。

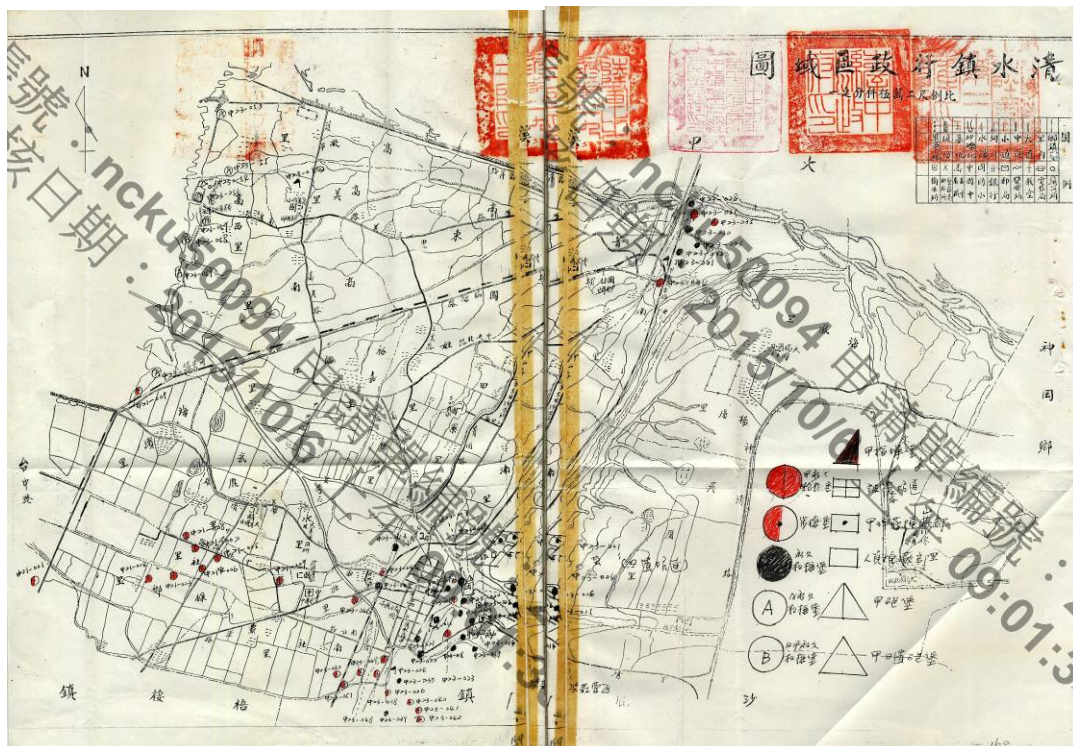
<sup>12</sup>（來源：陸軍總部（59）湖廉字第 5653 號）。





區應為后里)。前一年方才設置於清水，支援警備總部海防任務的甲種支援中心（26 師 77 旅），移駐至大甲美人山，做出這樣決定的理由，主要係認為美人山營區可以同時兼顧海防支援及鞏固大甲橋安全的任務。<sup>13</sup>2 年後，也就是民國 61 年（1972 年）26 師移防金東，此後未見對於苗栗師的相關記錄，直到 10 年後。<sup>14</sup>

民國 71 年（1982 年），時苗栗師為 319 師，該部 957 旅為配合基地訓練，在 11 月 29 日執行萬安六號演習，所屬單位與同師 955 旅進行對調。演習前 957 旅旅部及旅部連位於清水，下轄 1、5、9 營，屬於步兵旅主要任務為執行駐地訓練與山海防守備。整個 957 旅分佈範圍，散佈於臺中沿海一直到南投，幾乎當時臺中、彰化、南投等地，均有該旅轄屬單位駐防。演習後，955 旅接替 957 旅原有駐地及作戰任務，<sup>15</sup>其旅部即位於清水營區，直到次年 3 月移防金門為止。<sup>16</sup>



【圖 4-9】民國 69 年（1980 年）清水地區軍事設施分佈概要

（來源：陸軍第 10 軍團（70）效居字第 1691 號）。

<sup>13</sup>（來源：陸軍第 2 軍團司令部（60）睦文字第 01820 號）。

<sup>14</sup>（來源：

[http://dadano458.pixnet.net/blog/post/109583801-226%E5%B8%AB%E5%BE%9E%E5%8D%97%E7%AB%BF%E5%B8%AB%E5%88%B0%E5%90%8E%E9%87%8C%E8%BB%8D%E5%A4%A7%E5%9D%AA%E9%A0%82%E5%B8%AB\(1967-1972\)](http://dadano458.pixnet.net/blog/post/109583801-226%E5%B8%AB%E5%BE%9E%E5%8D%97%E7%AB%BF%E5%B8%AB%E5%88%B0%E5%90%8E%E9%87%8C%E8%BB%8D%E5%A4%A7%E5%9D%AA%E9%A0%82%E5%B8%AB(1967-1972))。

<sup>15</sup>（來源：陸軍第 10 軍團（71）效居字第 10212 號）。

<sup>16</sup>（來源：<http://m.xuite.net/blog/ch3.model/twblog/165332280>）。

## 二、292 師時期

### （一）步兵旅旅部（含旅部連）及步兵（含兵器）連時期

319 師於民國 72 年（1983 年）3 月移防金門，該部係與 292 師對調。292 師在民國 72 年（1983 年）回防臺灣後，876 旅步 8 營進駐臺中港北堤營區，清水營區則為 876 旅旅部所在。<sup>17</sup>

此時的 292 師係固安計畫編定中部地區主要打擊部隊，為當時陸軍少見大編制師級單位。<sup>18</sup>其 876 旅延續 319 師清水旅的規模，防區遍及臺中、彰化、南投一帶。下屬 8 營 3 連據說曾經進駐過清水營區。<sup>19</sup>另外，步 1 營兵器連也駐防過同營區，時該營其他單位大致佈防於大甲一帶。<sup>20</sup>

根據陸軍 10 軍團的檔案資料顯示，民國 72 年（1983 年）年 12 月 9 日，292 師實施武漢 10 號演習，將原本駐防清水的 876 旅旅部及旅部連，與駐防苗栗大坪頂西營區的 875 旅，以汽車運輸方式對調駐地。<sup>21</sup>另有一說，民國 72 年（1983 年）11 月至 74 年（1985 年），292 師 875 旅旅部及旅部連駐紮在此。<sup>22</sup>可確認的是 875 旅駐防清水確有其事，但不同說法對該部進駐時間，大約有 1 個月的誤差。

值得注意的是武漢 10 號演習前，292 師曾反應清水營區腹地狹小，又為公園預定地，不利於部隊展開。經過會勘商討，研擬於原有營區南方 1 公里左右，一處地勢略高於鰲峰山設置新營區，根據會勘記錄顯示該地可俯瞰大甲溪至大肚溪沿線包含港區，同時交通進出方便，條件更勝過清水營區。<sup>23</sup>

875 旅旅部設置於清水營區時，約在民國 73 年（1984 年）到民國 74 年（1985

<sup>17</sup>（來源：

<http://natac.pixnet.net/blog/post/99732251-%E6%B8%85%E6%B0%B4%E7%87%9F%E5%8D%80%E5%BC%8D%E5%BC%91>）。

<sup>18</sup>民國 72 年（1983 年）鵬程案將警備總部警備第 4 總隊寄編於 292 師，編制為步兵 877 旅。<sup>18</sup>該負責臺灣西部中港溪至曾文溪口一帶海防及橋隧守備，鄰近清水營區的主要據點有大甲美人山及臺中港營區。其中第 4 總隊所屬 3 個大隊分別改編為，877 旅 10 營（2 大隊）、11 營（1 大隊）、12 營（3 大隊），同年底正式納編為 292 師 877 旅。相關海岸巡防的任務，在民國 81 年（1992 年）警備總部撤銷後，由新成立海岸巡防司令部接收，原屬 292 師的 877 旅亦改編為海巡部隊。

（來源：<http://www.defence.org.cn/article-3-67690.html>）。

<sup>19</sup>（來源：<http://army.chlin.com.tw/BBS/archiver/?tid-907-page-9.html>、

<http://erypyvcjbmhrv.pixnet.net/blog/post/7600637-%E6%BC%82%E6%B4%8B%E4%B8%8A%E5%B1%B1%E4%B8%8B%E6%B5%B7-%E5%85%B5%E6%86%B6%E8%A8%98%E4%BA%8B%E5%BC%8D%E5%BC%93>）。

<sup>20</sup>（來源：<http://army.chlin.com.tw/BBS/archiver/?tid-907-page-16.html>）。

<sup>21</sup>（來源：陸軍第 10 軍團（72）效居字第 10093 號）。

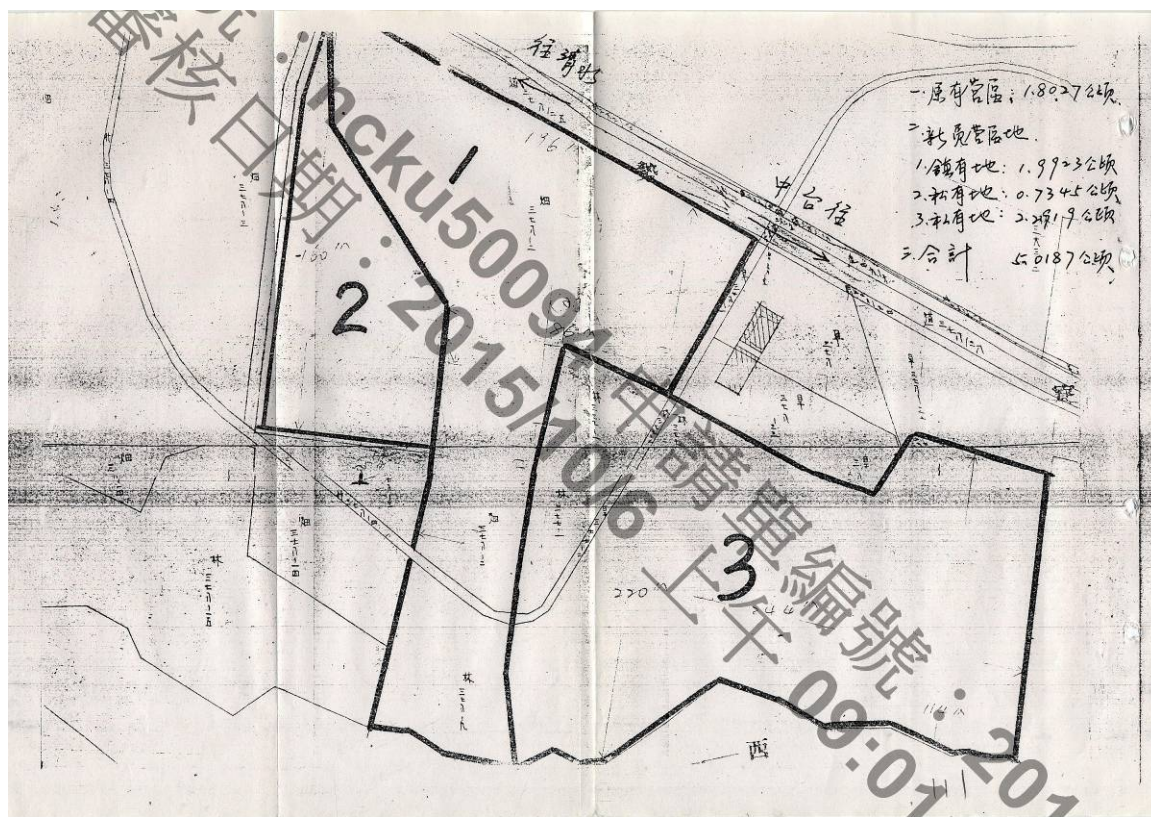
<sup>22</sup>（來源：

<http://iluasd.pixnet.net/blog/post/235283051-%E9%87%8D%E8%A3%9D%E9%87%8E%E6%88%B0%E6%AD%A5%E5%85%B5%E5%B8%AB%E7%87%9F%E6%B8%AC%E7%9A%84%E8%A1%8C%E8%BB%8D%E8%B7%AF%E7%B7%9A%E5%8F%8A%E6%B8%AC%E9%A9%97%E9%A0%85%E7%9B%AE>）

<sup>23</sup>（來源：陸軍第 10 軍團（72）效安字第 10856 號）。



年)，配屬步 5 營兵器連進駐。<sup>24</sup>有說法指出民國 74 年（1985 年）左右，875 旅 5 營曾駐守清水營區，應為當時兵器連進駐之誤解，非全營進駐清水營區。<sup>25</sup>



【圖 4-10】清水營區遷徙計畫中新址所在

民國 72 年（1983 年）間，清水營區新址會勘紀錄所載新營區範圍地籍分佈圖

（來源：陸軍第 10 軍團（72）效安字第 10856 號）。

## （二）步兵旅旅部（含旅部連）及砲兵營→砲兵營時期

多數資料對於民國 75 年（1986 年）到民國 81 年（1992 年）的紀錄，顯示這段時間砲兵 1167 營位於清水營區，而部分資料指出 874 旅旅部一度在清水營區。<sup>26</sup>當 1167 營基地進訓時，292 師砲指部會調派 1 個砲兵連或由師部調派其他單位駐防當地。<sup>27</sup>比如民國 76 年（1987 年）時，1167 營進入基地，一度由 1166

<sup>24</sup>（來源：

<http://natac.pixnet.net/blog/post/99732251-%E6%B8%85%E6%B0%B4%E7%87%9F%E5%8D%80%E5%8D%EF%BC%91>）。

<sup>25</sup>（來源：

<http://iluasd.pixnet.net/blog/post/235283051-%E9%87%8D%E8%A3%9D%E9%87%8E%E6%88%B0%E6%AD%A5%E5%85%B5%E5%B8%AB%E7%87%9F%E6%B8%AC%E7%9A%84%E8%A1%8C%E8%BB%8D%E8%B7%AF%E7%B7%9A%E5%8F%8A%E6%B8%AC%E9%A9%97%E9%A0%85%E7%9B%AE>）。

<sup>26</sup>（來源：<http://m.xuite.net/blog/ch3.model/twblog/165332280>）。

<sup>27</sup>（來源：

<http://natac.pixnet.net/blog/post/99732251-%E6%B8%85%E6%B0%B4%E7%87%9F%E5%8D%80%E5%8D%EF%BC%91>）。



營接防；未久，因 1166 營基地進訓，3 月改調臺中港營區步兵連進駐。<sup>28</sup>

在這邊值得注意的是步兵旅旅部後來並未設置於清水營區，從相關資料整理判斷，推測最遲在民國 79 年（1990 年），清水營區的步兵旅旅部便移轉至大甲東營區。比較明確的跡證顯示，民國 80 年至 81 年（1991 年至 1992 年）間，清水營區與大甲美人山營區係由 292 師砲指部砲兵 1167 營駐防。<sup>29</sup>

### 4-2.3 234 師時期

民國 60 年後期至民國 70 年（1981 年）及民國 71 年（1982 年）到民國 72 年（1983 年）3 月 15 日間，234 師長期擔任衛戍師駐防臺北市。234 師擔任衛戍師期間，僅有民國 70 年（1981 年）間，由 193 師接替衛戍師任務。爾後，234 師於民國 72 年（1983 年）結束衛戍任務移防林口，同年底移至桃園大湳。民國 73 年（1984 年）12 月，由原本衛戍於林口一帶拱衛首都的 226 師進入臺北衛戍區接替 234 師。後 226 師撤出臺北市，由憲兵部隊接管首都衛戍。<sup>30</sup>

陸軍總部於民國 75 年（1986 年）研議原駐防於大湳的 234 師移防第 5 作戰區，作為戰區預備隊。民國 75 年（1986 年）9 月，234 師部從桃園大湳移防車籠埔，接手了臺中地區多數的營區，原本駐防於進駐營區的單位包括 292 師（臺中部分地區與南投）、307 師（師部車籠埔）。<sup>31</sup>

#### （一）步兵營時期

292 師在民國 82 年（1993 年）底，縮編為動員師，所有在外單位均撤編。<sup>32</sup>292 師改編為動員師後，轉由 234 師接管該營區。清水營區最遲在民國 83 年（1994 年）由 234 師 6 營接手防務。<sup>33</sup>

當時，234 師共計有 6 個營級實兵單位，2 個基幹營；另外，702 旅步 9 營駐防國姓、愛蘭，後來改編為 787 戰車營。<sup>34</sup>清水營區為一線的戰備營區，卻由屬於基幹營的步 6 營駐守。該部於民國 84 年（1995 年）5 月 16 日移防大甲東營區；另有一說，83 年（1994 年）左右，為配合 10 軍團設置大甲東偵搜基地，將

---

（來源：<http://m.xuite.net/blog/ch3.model/twblog/165332280>）。

<sup>28</sup>（來源：<http://m.xuite.net/blog/ch3.model/twblog/165332282>）。

<sup>29</sup>（來源：<http://army.chlin.com.tw/BBS/archiver/?tid-84-page-13.html>）。

<sup>30</sup>（來源：<http://army.chlin.com.tw/BBS/archiver/?tid-6607.html>）。

<sup>31</sup>（來源：陸軍總司令部（75）崙團字第 4387 號）。

<sup>32</sup>（來源：<http://army.chlin.com.tw/BBS/archiver/?tid-84-page-13.html>）。

<sup>33</sup>（來源：<http://army.chlin.com.tw/BBS/viewthread.php?tid=907&extra=&page=2>）。

<sup>34</sup>（來源：<http://army.chlin.com.tw/BBS/viewthread.php?tid=327>）。

該部自清水營區移防至大甲東營區，充實該基地兵員。<sup>35</sup>

## （二）砲兵營時期

步 6 營移防後，234 師改由砲 935 營接防清水營區。當時，234 師採取的是 1 個步兵旅搭配 1 個 105 榴彈砲營，由配屬的砲兵營提供戰術火力。935 營即為 702 旅的配屬營，擔任反大安港登陸計畫的 24 小時戰備部隊。

此一時期，清水營區所屬部隊若是進入基地訓練，則由砲兵 934 營接替防務，該營為 701 旅配屬砲兵營。<sup>36</sup>民國 85 年（1996 年），砲兵 936 營駐防於清水營區<sup>37</sup>；10 月，935 營移防該營區，次年春天基地進訓移防。<sup>38</sup>

精實案後，234 師砲 935 營營部連與砲 2 連曾短暫進駐，<sup>39</sup>935 營所屬單位大約在 86 年（1997 年）撤出，該營區便就此空置。<sup>40</sup>

<sup>35</sup>（來源：<http://army.chlin.com.tw/BBS/archiver/?tid-907-page-1.html>）。

<sup>36</sup>（來源：<http://army.chlin.com.tw/BBS/viewthread.php?tid=2483>）。

<sup>37</sup>（來源：<http://m.xuite.net/blog/ch3.model/twblog/165332282>）。

<sup>38</sup>（來源：<http://army.chlin.com.tw/BBS/archiver/?tid-1397-page-2.html>）。

<sup>39</sup>（來源：<http://natac.pixnet.net/blog/post/99732249>）。

<sup>40</sup>（來源：<http://tw.myblog.yahoo.com/km-natac/article?mid=18770&next=18763&l=a&fid=35>，難得緣份、金誠連部落格）。

### 第三節 清水營區空間發展及定位

#### 4-3.1 清水營區的空間使用

清水營區在軍方使用時期，包括營區及外據點。清水營區外據點，當地稱為清水鬼洞。實際上，為日治末期在鰲峰山山腰開闢的戰備坑道，稱橫山戰備道。一般認為，坑道貫穿山腹直通大甲溪南岸，可能長度達到 4 公里，內部坑道錯綜複雜，設有 12 個出入口，並有石床、蓄水池、廁所、廚房、狙擊孔等設施。戰後，長期乏人管理，直到民國 75 年（1986 年）左右，292 師 1167 營進駐清水營區時，將該坑道充作彈藥庫使用，並設有衛哨（圖 4-11）。<sup>41</sup>



【圖 4-11】1999 年經建版地圖，清水神社位址已無特殊標註。

另外，根據記錄 319 師清水營區的 ABH-130207-006 號廁所於民國 71 年（1982 年）變更用途為倉庫，當時該筆營產歸屬 2 營財產。<sup>42</sup>但是，現場調查並未發現該棟建築。

根據現有調查比對《100 年度臺中市大肚臺地文化景觀軍事遺址文化景觀調查研究計畫成果報告書》後，由現場空間設施規模來看，清水營區為一處營集中基地，可容納營級以上單位進駐，充分符合原本甲種支援中心的使用需求。但從現場來看，基地腹地明顯略有不足，影響後續發展可能性，相信這也是精實案後，

<sup>41</sup>（來源：<http://army.chlin.com.tw/BBS/archiver/?tid-2483.html>）。

<sup>42</sup>（來源：陸軍總部後勤署（75）宏自第 10509 號）。



清水營區不再使用的原因之一。

從歷史發展的分析可以瞭解到 292 師 875 旅進駐清水營區時，應有 875 旅部、旅部連，以及砲 1167 營等單位，分別使用營區各空間。從進駐部隊單位來看，當時應有 875 旅部、旅部連，砲 1167 營、營部連、砲 1、2 連（當時，外島師為 3 砲連，本島師為 2 砲連）在此，推估超過 500 名軍人在此營區活動。

下表為本文就報告書內容與現場調查等分析原始空間使用，發現到該調查報告並未指明軍械室及中山室等空間位置，此為國軍軍事設施重要空間單元；中山室應該與連部、營部、旅部等並置於一處，軍械室應與寢室同在。

此外，本島師砲兵營 2 個連各有 6 門火砲，共計 12 門應當陳列於此。875 旅與 1167 營應當還有 1/4 噸指揮車與 2.5 噸載重車及其他車輛，車輛與火砲多置放於集用場，也設有二級廠從事基本保養維修工作。其他諸如廚房等設施，均為相當重要的設施。

根據整合現有資料之後，約略可以知道清水營區在 292 師時期，司令臺後有一棟建築物，是營部與戰情室所在。這棟建築物，應該就是現存的 2 號棟主要展示館。另外，通往車廠的道路是開在左側，道路旁有一間廁所或澡堂，砲陣地陳列在後方車廠集用場，這些設施目前都已不存在。

目前，整理曾服役於清水營區先進的回憶，其實多數回憶的時間點，集中在僅有砲兵營駐防的時期，亦即民國 80 年（1991 年）以後，根據砲 935 營退伍人士表示，當時司令臺後有一棟建築物是營部與戰情室所在，後方有集用場。營區左邊（應為背對大門）有一條道路，通往集用場及車廠（按應為二級廠），路旁有澡堂。砲陣地陳列在後面車廠廣場（應為集用場）。與前段 292 師時期的比較，相去不遠。

另有 50 機槍對空哨可看到外海風景，附近的廚房後面有小路下山可到觀音廟。營區彈藥庫為半地下化。<sup>43</sup>而曾服役於 292 師的先進則表示對空哨位於廚房旁邊；大門望進去即為營部。營區內半地下化的彈藥庫，門口有一棵大樹，4 門 105 榴彈砲就放置在附近。<sup>44</sup>

綜合前述內容並比對民國 65 年（1976 年）及民國 86 年（1997 年）的航空照片研判，經過現場調查後，判斷營部應為目前之 2 號展示館，該建築為旅部尚存在於清水營區時，所使用的空間。車廠可能為位於旅部後方的建築物，目前業已不存在。

<sup>43</sup>（來源：

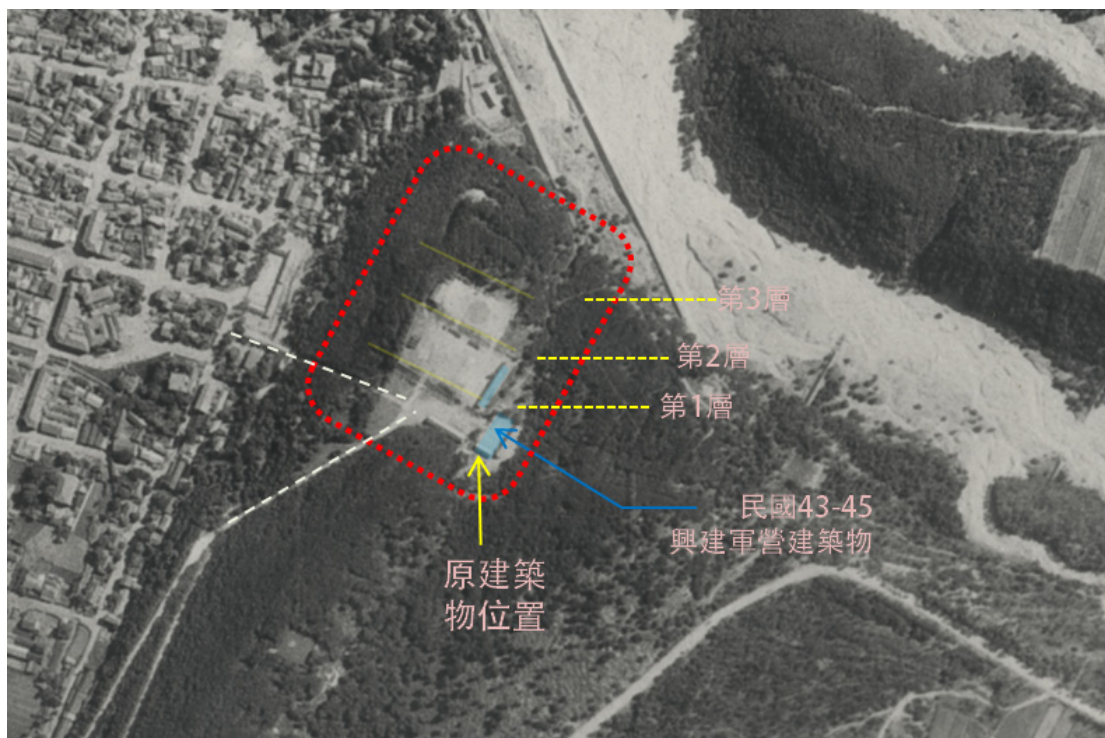
<http://natac.pixnet.net/blog/post/99732251-%E6%B8%85%E6%B0%B4%E7%87%9F%E5%8D%80%E7%BC%8D%E7%BC%91>、<http://natac.pixnet.net/blog/post/99732249>）。

<sup>44</sup>（來源：<http://m.xuite.net/blog/ch3.model/twblog/165332277>）。

廚房推測應該在基地西北側，亦即今日觀景臺一帶。小路應由此處拉出。主要因為此處距離山下觀音廟最近，且民國 65 年（1976 年）航空照片上有類似建築的物體。對空哨位置也大致在此處，主要因為此處為整個清水營區視野最佳的場所，亦可如相關人員的記憶般，俯瞰臺中港及外海的船隻。而浴室應該是同樣位於鄰近西側山坡的建造物。

值得注意的是，從民國 65 年（1976 年）到民國 86 年（1997 年）間，多數的營舍均未曾更動。但今日現場可見東側的半地下掩體，應該就是記錄中的半地下化彈藥庫，其使用取代了清水鬼洞原本的彈藥庫機能。有意思的是民國 65 年（1976 年）時，從圖像顯示該位置應為花園或菜園。民國 86 年（1997 年），不過 20 年時間，該位置業已佈滿樹木。推斷應是為了掩蔽新建造的彈藥庫，而種植的樹木。又根據退伍弟兄的印象，砲連 4 門 105 榴彈砲即置放於樹林前方集用場位置，每日都會由士兵搬運彈藥至火炮旁執行戰備。

再回顧營區空間的配置，最早可以回溯到民國 45 年（1956 年），從圖 4-11、圖 4-12 推斷清水營區大概是民國 42 年（1953 年）以後啟用。前期建造的營房位置，分別在今日停車場與原來社務所位置，以及日後旅部東側位置有一棟長形兵舍。啟用初期，國軍應只使用前部空間，日後砲兵營所使用的空間，大約到民國 45 年至 48 年（1956~1959 年）在後側營區，建築口字型的營房。顯然，後側營區啟用的時機，應該是營區進駐兵力增加緣故（圖 4-13~4-15）。



【圖 4-12】民國 45 年（1956 年）航照圖

可見神社境內東側已開始興建軍營

（來源：中研院 GIS 中心）

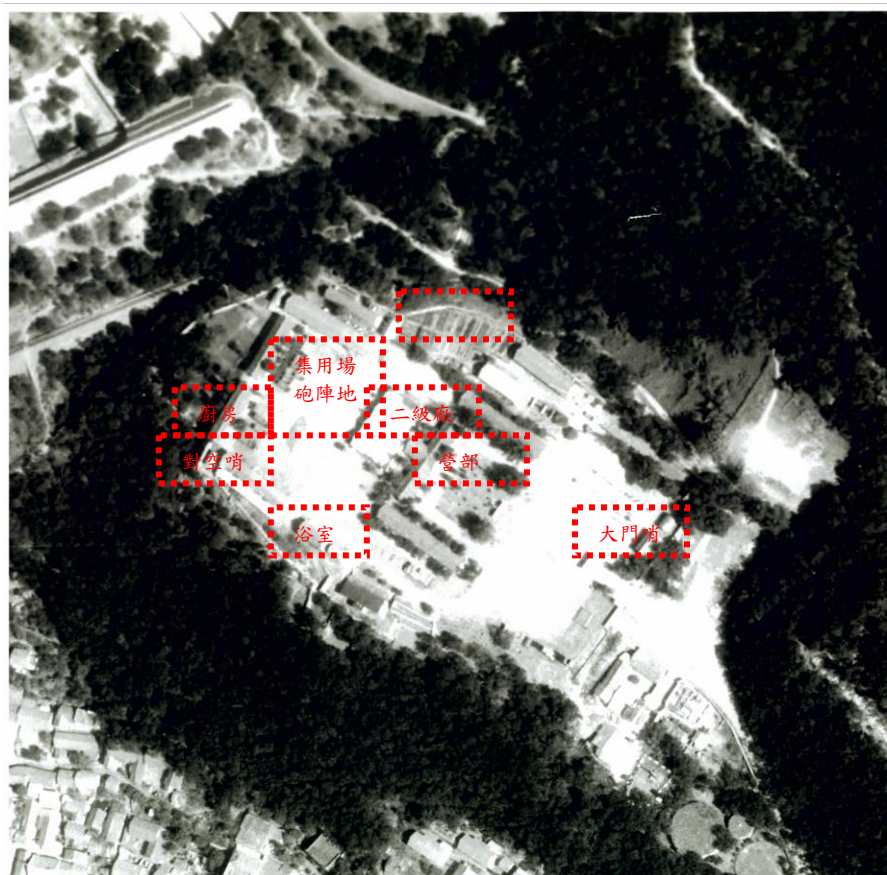


【圖 4-13】民國 48 年（1959 年）航照圖  
可見神社境內東側及北側已開始興建軍營  
（來源：中研院 GIS 中心）





【圖 4-14】民國 86 年航空照片空間比對圖（來源：中研院 GIS 中心）



【圖 4-15】民國 65 年航空照片空間比對圖  
（來源：中研院 GIS 中心）

### 4-3.2 清水營區的空間現況對比使用

從現況來看，目前清水營區所保留的建造物設施，多為兵舍營房。昔日的特殊用途空間，例如二級廠、廚房等設施，幾乎已經不在。有關於空間配置及對比推斷，分別如下面圖表所示（表 4-1、圖 4-16）。

【表 4-1】鰲峰山營區空間配置說明表

編號	調查報告	本文研判應具備空間	說明
1	步兵連	旅部/旅部連	寢室及其他（包含軍械室）
2	875 旅旅部/餐廳	旅部/辦公室/中山室	
3	砲 1 連	砲 1 連	寢室及其他（包含軍械室）
4	砲 1167 營營部連	砲 1167 營營部連	寢室及其他（包含軍械室）
5	砲 1167 營營部	砲 1167 營營部	
6	砲 2 連	砲 2 連	寢室及其他（包含軍械室）
7	步兵連倉庫	倉庫	
8	會客室、通信室	福利社	
9	曬衣場		
10	歷史長廊		非軍用設施或空間
11	觀景臺		
12	花園區		後期改建
13	集合場	集合場	
		二級廠	保養車輛、火砲、裝備
		集用場	車輛及火砲放置
		廚房	

（來源：嵐厝創意企業社，2013：3-17）。



【圖 4-16】鰲峰山營區空間配置圖

(來源：100 年度臺中市大肚臺地文化景觀—軍事遺址調查研究計畫，頁 5-17)。

### 4-3.3 清水營區定位與價值

清水營區（鰲峰山營區）在價值探討上，其軍事史及軍事用途價值是不可否認，具有相當程度意義的存在。清水營區承繼了清水神社的空間場域，在戰後歷史氛圍完全迥然不同的情況下，扭轉原本神聖的祭祀空間，成為帶有肅殺意味的軍事用途使用。在兩岸對抗的年代，清水營區因為地理位置關係，成為地區重要的軍事單位，加上長時間被軍事管制使用的情況下，反倒是營區的使用，成為此基地主要的生命史記錄來源。

國軍在臺中地區與清水營區關係，最初是由駐防后里的步兵師派出兵力駐防。可以知道的駐防單位包括 68、26、19 師，其以大臺中地區內陸防衛為主要目的，呈現出橫向順著大甲溪的佈防態勢，並對於海岸反登陸作戰，可即時做出對應處理。從清水地區兵要地位來看，民國 45 年（1956 年）以前，極有可能已有駐軍存在。由 68 師的分佈推斷該師佈防目的，應在於大甲溪與清水海岸的守備。

民國 58 年（1969 年），警備總部的「(58) 修緯字第 9204 號」這份公文透露幾個訊息，首先國軍在師下一級的作戰單位為團，此時已改編為旅。清水旅應



屬支援海防的守備旅，防區大致從大甲溪口南北，一直延伸到彰化芳苑一帶，應遍及臺中、彰化沿海。

最晚在民國 59 年（1970 年），清水營區成為支援中心，開始擔負支援警備總部於海防第一線的兵力需求，這使得清水營區在此一時期角色從駐軍營區轉變成為地區兵要支點，清水營區重要性不言可喻。儘管未久該中心即北移至大甲，相信清水營區應當仍保留相當程度的兵力。

爾後，隨著金湯演習（1970 年），國軍在中部地區的佈防有所改變，師部位於大坪頂的苗栗師（或大坪頂師）成為地區主要作戰部隊，此時期主要有 19 師（後來的 319 師）及 92 師（後來的 292 師）為代表。為配合警備總部在海岸的巡防班哨，當時以清水為旅部的清水旅，成為大臺中地區海防後衛，清水營區成為重要的據點；又營區地勢高可俯瞰臺中港區，後期 292 師尚配屬砲兵營在清水營區，使得清水營區同時成為此區域火力投射點之一。此時的苗栗師整個防區從海邊延伸到南投埔里、愛蘭，儼然成為中部地區最重要的實兵單位。

同時，臺中地區還先後有后里軍二軍團及十軍團等軍級以上單位；民國 54 年（1965 年）陽明山計畫擴大清泉崗機場後，防守清泉崗的野戰部隊與裝甲部隊，這些部隊也成為中部地區最重要的戰略機動部隊。此外，烏日的成功嶺及預 7 師等預備師，平時為新訓、教召點召，戰時成為兵員補充及擴充地區防禦力量的重要單位。當然，此一時期，谷關進駐的步兵師在從事山地作戰訓練同時，也有效地控制中央山脈。

清水營區雖然支援中心北移，清水營區的重要性仍不容小覷。其在國防地理兵要也有其價值，因所在地理位置極佳，視野遼闊，對於防禦作戰有著一定程度幫助。正是因為如此中後期清水營區的使用，先後進駐旅級指揮單位及砲兵單位，便是依靠其優越的地理條件，希望能夠增加制敵的先機。

這期間，曾經在民國 69 年（1980 年）頒佈國防限建協定，有關於清水營區及週邊地區軍事據點分佈，可以看出清水地區的軍事設施主要分佈於幾個位置，包括海線鐵路過大甲溪以後分佈於鐵道兩側的拱衛防禦據點、臺中港連接清水市街中間所形成的陣地帶，以及環繞清水市街（包含清水車站）的環狀陣地帶，這個環狀陣地分佈以東及南側靠大肚山地較為密集，清水營區即位於此陣地帶，且應具有相當重要的關鍵樞紐地位。

292 師將旅級單位撤出清水營區，推斷應是 234 師調防臺中地區後，清水旅因守備範圍改變移出，使營區機能性質轉變，改由砲兵營駐防此營區。爾後，234 師在 292 師改編動員師後，初期為步 6 營接防此營區。該營為基幹營，兵力略有不足，使人不由得聯想清水營區的重要性，是否不再？然而，後續進駐的砲 935、936 營，卻仍然顯示清水營區在軍方戰術考量上，依然保有原本的判斷。爾後，

隨著國軍精實整編，軍方撤守清水營區，方才使該營區失去作用。

234 師進駐清水營區，也象徵著國軍在地區防禦考量的變化，重新回到以臺中地區為主的作法，以臺中地區為主要的防區。直到精實案後，才放棄對於清水營區的使用（表 4-2）。

【表 4-2】清水營區軍隊移防一覽表

年代	月份	事件	進駐單位	指揮部所在	移防位置	編制	戰術任務
1956		68 師（後來的 168 師），移防臺中后里、清水一帶，此為清水營區最早的可能啟用時間	68 師某部	師部后里		不明	地區防禦
1966		警備總部構築臺灣海防，陸軍以重裝師支援搭配	26 師某部	師部后里			
1967		26 師移防白犬，19 師接防	19 師團戰鬥群	師部后里	白犬	步兵團、砲兵營、工兵連各一	海防支援
1969		警備總部向陸軍總部提出在清水設置甲種支援指揮中心要求					
1970		陸軍總部評估建議同意警備總部要求，在清水設置甲種支援指揮中心					甲種支援中心
1970		金湯演習，二軍團北調，26 師師部進駐苗栗大坪頂，清水的甲種支援指揮中心移駐大甲美人山	26 師 77 旅	師部大坪頂			
1972		26 師移防金東	26 師某部	師部大坪頂	金東 屏東		
1982			319 師 957 旅	師部大坪頂		957 旅旅部及旅部連	駐地訓練與山海防守備
		萬安六號演習，與苗栗大坪頂西營區的 955 旅對調駐地。	319 師 955 旅	師部大坪頂		955 旅旅部及旅部連	
1983	3 月	319 師移防金門，292 師接防	292 師 876 旅	師部大坪頂		876 旅旅部及旅部連、8 營 3 連	
	12 月	清水營區腹地狹小，擬新設營區	292 師 876 旅	師部大坪頂			
	12 月 9 日		292 師 876 旅	師部大坪頂		876 旅旅部及旅部連、步 1 營兵器連	
		武漢 10 號演習，與苗栗大坪頂西營區的 875 旅對調駐地。	292 師 875 旅	師部大坪頂		875 旅旅部及旅部連、步 5 營兵器連	
1984			292 師 875 旅	師部大坪頂		875 旅旅部及旅部連、步 5 營兵器連	
1985			292 師 875 旅	師部大坪頂		875 旅旅部及旅部連、步 5 營兵器連	
1986			292 師 874 旅	師部大坪頂		874 旅旅部及旅部	

年代	月份	事件	進駐單位	指揮部所在	移防位置	編制	戰術任務
		進駐	旅			連、砲 1167 營	
		234 師移防第 5 作戰區		師部車籠埔			
1987		砲 1167 營進入基地，砲 1166 營接防	292 師 874 旅	師部大坪頂		874 旅旅部及旅部連、砲 1166 營	
	3 月	1166 營基地進訓，改調臺中港營區步兵連進駐	292 師 874 旅	師部大坪頂		874 旅旅部及旅部連、步兵連	
1990		874 旅移駐大甲東	砲 1167 營	師部大坪頂		砲 1167 營	
1992		砲 1167 營駐防	砲 1167 營	師部大坪頂		砲 1167 營	
		234 師師部移至后里		師部車籠埔 →后里			
1993		292 師改編為動員師					
		234 師步 6 營接防	234 師 701 旅	師部后里		步 6 營	
1995		步 6 營移防大甲東營區，砲 935 營接防	砲 935 營			砲 935 營	反大安港登陸計畫的 24 小時戰備部隊
1996			砲 936 營			砲 936 營	反大安港登陸計畫的 24 小時戰備部隊
	10 月		砲 935 營			砲 935 營	反大安港登陸計畫的 24 小時戰備部隊
1997		砲 935 營基地進訓					
		精實案				砲 935 營營部連與砲 2 連進駐	
		部隊撤防					



## 第四節 牛罵頭文化園區之成立與推動保存歷程（1998 年迄今）

### 4-4.1 牛罵頭遺址的發掘

本區域遺址的發掘，據傳始於昭和 12 年（1937 年）興建清水神社的過程中即出土了部分遺址文物，並由清水神社社掌西村昌澄收藏了部分的石器及陶器<sup>45</sup>，本遺址在日本學者國分直一於昭和 18 年（1943 年）於大肚臺地西側及大肚溪北側進行考古調查時，方正式確定了遺址的存在、國分直一並於民國 38 年（1949 年）進行二度試掘。後於戰後經過多位學者的發掘與研究，民國 45 年（1956 年），首先由劉斌雄教授進行調查，發現該遺址至少包括具有繩紋紋飾的紅陶文化以及黑陶文化，亦即今日所稱的牛罵頭文化、營埔文化二個清晰的文化層，和一個年代可能最晚而以橙褐色方格紋陶器（即為番仔園文化）為代表的文化層，故臺中縣清水鎮牛罵頭遺址是目前中部地區新石器時代中期的文化代表，並以此地名作為本文化類型的命名。大抵而言，牛罵頭文化的年代在距今 4,500 至 3,400 年之間，遺址大多分布於臺中盆地周緣的海岸階地、低位河階及地勢較高地區，到了晚期距今約 3,700、3,800 年前，並向河流中游丘陵山地地區分布，遺址更遍及苗栗縣、臺中縣、臺中市、彰化縣、南投縣等地<sup>46</sup>。民國 54 年（1965 年），張光直先生利用碳 14 測年法，確定文化層序及絕對年代，後再於濁大計劃時，由宋文薰及溫振華進行地查，並給予文化層序做一定位，直至民國 65 年（1976 年）以後，因軍事考量，基地內便禁止研究單位進入，相關的牛罵頭遺址文化研究只能告一段落<sup>47</sup>。

### 4-4.2 牛罵頭遺址文化園區推動保存歷程

本基地自戰後成為國民政府軍隊營區使用後，軍方單位即大幅改變區域內建物及地景外貌，並一貫維持軍隊使用之神秘性，導致此段時間的營舍使用狀況一直與清水地區的居民產生相當程度之疏離感。殆至民國 86 年（1997 年）最後一批軍隊 935 營遷出、裁併營區並將土地撥還給臺中市政府（原臺中縣政府），該營區空間一直維持閒置狀態，而本區的再利用則出現了许多使用方面的建議，包括設立國中、作為鰲峰山運動公園兼管理中心及停車場、軍事體能訓練中心等<sup>48</sup>，但缺乏整體共識。直至民國 86 年（1997 年）在清水區西側發現另一處清水中社遺址，方使得牛罵頭文化遺址再度受到重視與省思。

鑑於牛罵頭遺址區域保存了遺址、清水神社、戰後軍隊營區等多重的歷史意

<sup>45</sup>（來源：牛罵頭遺址文化園區，[http://niumatou.taichung.gov.tw/intro01\\_3.html](http://niumatou.taichung.gov.tw/intro01_3.html)）。

<sup>46</sup>（來源：牛罵頭遺址文化園區，[http://niumatou.taichung.gov.tw/intro01\\_3.html](http://niumatou.taichung.gov.tw/intro01_3.html)）。

<sup>47</sup>（楊忠仁，2004：6-1）。

<sup>48</sup>（來源：牛罵頭遺址文化園區，[http://niumatou.taichung.gov.tw/intro01\\_3.html](http://niumatou.taichung.gov.tw/intro01_3.html)）。

義與價值，「目前臺灣任何一個古蹟的維修過程中，除了億載金城之外，從來沒有處理過與古蹟相關的地層中所包括的文化層，也就是與古蹟相關的『脈絡關係』」<sup>49</sup>。故基於遺址保存本身保有的歷史意義是屬於發現地的資產，並具有不可移動的特質，透過遺址的保存方能展現出文化延續的價值，讓遺址具有結合過去、現代與未來的意義。<sup>50</sup>

民國 89 年有慈濟功德會爭取於牛罵頭遺址興建精舍，文化局基於對文化資產保存及再利用之故，爭取將遺址設置牛罵頭文化園區，進行「牛罵頭文化園區設置策略評估報告書」（民國 89 年 5 月），以評估牛罵頭文化園區設置的必要性及其設置的意義，但對於園區之整體規劃、館舍如何分配及預定期程並未提到<sup>51</sup>。

民國 91 年（2002 年）7 月，終於將牛罵頭遺址指定為縣定古蹟，並於遺址區域興建牛罵頭文化園區，以保存文化資產價值並發揮教育功能。此外，並將其列為原臺中縣的重大文化施政之一，以四年計畫（91 年至 94 年度）分期執行。對於園區之整體規劃直至曾文吉建築師接受委託完成牛罵頭遺址文化園區之規劃設計之結案報告（94 年），方才確立園區之各場館未來可能再利用的方向，以各棟建築使用均規劃為展示功能為主。但是，受到當時原臺中縣政府財政困難、經費一直無法到位，導致館舍興建無法完成。

民國 94 年底《文化資產保存法》修法將出土文物改由地方主管機關指定保管場所，並指定為紀念性建築物<sup>52</sup>。民國 95 年（2006 年）5 月業經原臺中縣政府依據文化資產保存法公告為縣定遺址並成立文化園區。遺址指定本體範圍內，地上物及空間範圍原為陸軍營區，後利用原有營舍和空間規劃為牛罵頭遺址文化園區；保存區西北側為保安林地及林務局南投林區管理處清水工作站所在。因當時臺中縣並無出土文物的典藏空間，為因應日益增多之遺址出土文物的儲藏空間需求，爰於 97 年度申請擴大內需補助時規劃於全區再利用工程時將部分空間改置為典藏室。

此外，清水地區的地方居民也感受到牛罵頭遺址保存之重要性。民國 83 年（1994 年），牛罵頭文化協進會協助臺中縣文化局委託中央研究院劉益昌老師進行「牛罵頭遺址、清水社口遺址、清水中社遺址之間文化內涵與關聯性調查研究—臺中縣清水地區史前文化與環境變遷研究計劃」案之地質探勘研究，此後即一直持續關注遺址及文化園區之保存。<sup>53</sup>

為達到「遺址保護維護」及「遺址再利用」設置目標，原臺中縣政府辦理「牛

<sup>49</sup>（劉益昌，1991）。

<sup>50</sup>（楊忠仁，2004）。

<sup>51</sup> 來源：臺中市文資處資訊提供。

<sup>52</sup> 詳附錄六，牛罵頭遺址核定紀念性建築函文，臺中市文資處提供。

<sup>53</sup> 訪談吳長焜理事長，2016,04,04。

「鰲頭遺址文化園區」設置計畫及管理維護，自民國 91 至 102 年度編列計畫經費 7,596 萬餘元，執行數 5,236 萬餘元。文化園區於民國 102 年（2013 年）7 月經消防局會勘合格，103 年（2014 年）5 月、12 月分別完成園區館舍空間與景觀活化再利用第 1、2 期整建工程，103 年（2014 年）7 月開放民眾參觀（表 4-3、4-4）。

54

【表 4-3】牛罵頭文化園區遺址發掘調查與推動保存年表

時間	過程	備註
昭和 12 年（1937 年）	清水神社落成	相傳神社社掌西村昌澄即收藏了部分的石器及陶器
昭和 18 年（1943 年）	日本學者國分直一試掘發現遺址	
昭和 19 年（1944 年） 昭和 21 年（1946 年）	金關丈夫試掘	
民國 38 年（1949 年）	國分直一進行二度試挖	
民國 45 年（1956 年）	劉斌雄教授調查	
民國 46 年（1957 年）	基地開始駐軍，拆除日本神社建築，改建軍隊設施。	
民國 54 年（1965 年）	張光直先生利用碳 14 測年法，確定文化層序及絕對年代。	
民國 64 年（1975 年）	宋文薰及溫振華於濁大計劃進行調查，在文化層序做一定位。	
民國 65 年（1976 年）	越戰爆發，因軍事考量基地內禁止研究單位進入。	相關考古研究終止，直到民國 90 年（2001 年）方才重新進行發掘研究。
民國 86 年（1997 年）	最後一批軍隊 935 營遷出，基地呈現閒置狀態。	於清水區西側發現另一處清水中社遺址
民國 87 年（1998 年）		臺中自然科學博物館於清水中社遺址進行發掘，成果豐碩。
民國 88 年（1999 年）	學者呼籲將牛罵頭遺址規劃為史蹟公園。	
民國 90 年（2001 年）	劉益昌及溫振華老師進行「臺中縣清水牛罵頭遺址地域資料收集」研究	地方居民及社團積極參與推動保存
民國 91 年（2002 年）	7 月 15 日通過審議指定為縣定古蹟。同年，完成牛罵頭文化園區的設置策略與評估報告書。	

<sup>54</sup>（來源：審計部全球資訊網，<http://www.audit.gov.tw/files/15-1000-2184,c158-1.php>）。



時間	過程	備註
民國 94 年（2005 年）	完成牛罵頭遺址文化園區之規劃設計之結案報告，將館舍規劃為展示空間使用。	曾文吉建築師事務所
民國 95 年（2006 年）	臺中縣縣定古蹟牛罵頭遺址調查研究計畫案	劉益昌主持
民國 96 年（2007 年）	臺中縣考古遺址普查與研究計畫	劉益昌主持
民國 102 年（2013 年）	鰲峰山公園建設工程影響牛罵頭遺址調查評估及後續施工中監看計畫委託專業服務成果報告書	102-104 年 考古試掘
	臺中市牛罵頭遺址文化園區 OT 案前置作業計畫	OT 規劃
	園區館舍工程消防會勘合格	
民國 103 年（2014 年）	103 年 5 月、12 月分別完成園區館舍空間與景觀活化再利用第 1、2 期整建工程，103 年 7 月開放民眾參觀。	陳智宏建築師事務所
民國 105 年（2016 年）	牛罵頭遺址提升國定遺址評估計畫	規劃進行中

（來源：溫振華，2001：1-7、楊忠仁，2004：6-1、.臺中市文資處提供）。

【表 4-4】牛罵頭文化園區歷年工程一覽表

計畫名稱	執行年度	計畫類別	研究對象	計畫經費	計畫內容
牛罵頭遺址文化園區整建工程(第 1 期整建工程)	93.04.20~93.11.30	工程	牛罵頭遺址文化園區	23,908,530	
牛罵頭遺址文化園區全區再利用計畫工程(第 2 期整建工程)				500,000	
牛罵頭遺址文化園區空調、消防及自來水等公共設施改善工程	101.09.14~102.05.26	工程	牛罵頭遺址文化園區	8,485,000	消防及自來水管線設置、消防設備建置、2、3、4、5、8 號館舍空調設備建置
牛罵頭遺址文化園區館舍空間與景觀活化再利用設計案	102.11.08~103.01.27	規劃設計	牛罵頭遺址文化園區		
牛罵頭遺址文化園區館舍空間與景觀活化再利用工程—第一期工程	102.11.08~103.01.27	工程		5,866,856	7 號棟恆溫恆濕典藏空間建置、設置無障礙坡道、1 號館舍空調設備
牛罵頭遺址文化園區館舍空間與景觀活化再利用工程—第二期工程	103.09.29~103.12.07	工程		2,369,000	1 號館舍視聽空間及展示空間裝修
臺中市牛罵頭遺址文化園區展示空間改善(佈展更新)委託專業服務案	103.09.17~105.03.21	工程	牛罵頭遺址文化園區	6,163,000	2、5 號棟佈展更新，保固期至 106.03.21
牛罵頭遺址文化園區綠化植栽工程	104~	工程	牛罵頭遺址文化園區	621,900	

(來源：臺中市政府文化資產處提供)。